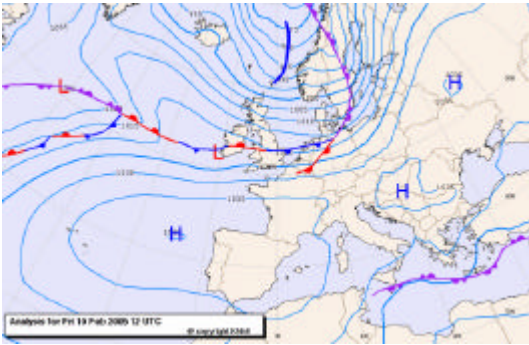


## Stormvloedflits 39

### Combinatie van wind en springtij veroorzaakt vrij hoge waterstanden langs de kust

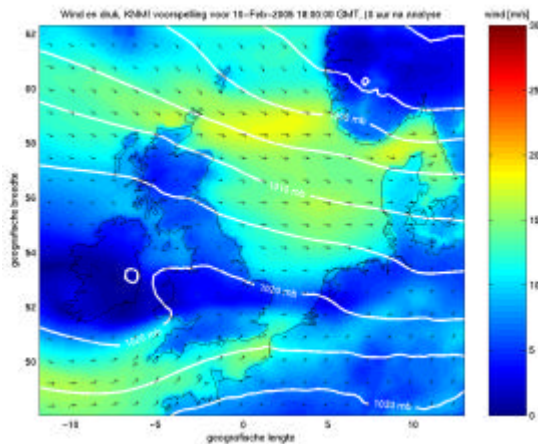
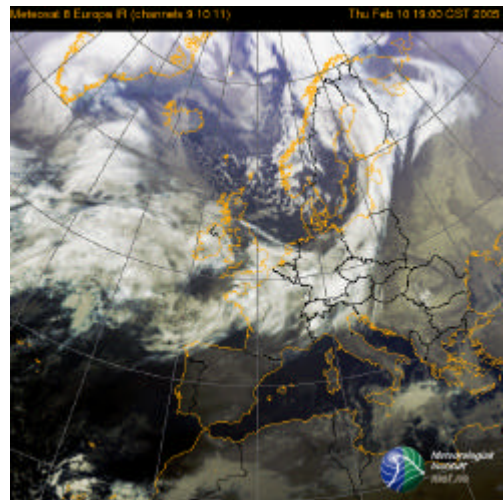
Donderdag 10 februari 2005 is de SVSD actief geweest en is er een waarschuwing gegeven voor de sector Schelde. Het Waarschuwbureau van de SVSD is niet geopend geweest.



Het koufront van een depressie tussen IJsland en noord-Noorwegen trok in de loop van de dag over de Noordzee naar het oosten. Voor de passage van het koufront stond er op de Noordzee een krachtige zuidwestenwind (6 Bft). Na de passage van het koufront ruimde de wind naar het westen en nam af tot een vrij krachtige wind (5 Bft). In de loop van de nacht van 10 op 11 februari ruimde de wind verder naar het noordwesten en nam verder geleidelijk af tot een matige wind (3 Bft).

De vrij krachtige wind veroorzaakte in combinatie met een kleine external surge, die langs Schotland de Noordzee binnendrong, langs de Nederlandse kust een niet al te grote wateropzet. De opzet varieerde van 34 cm (bij Vlissingen) tot 58 cm (bij Harlingen). Een opzet zoals bij Harlingen is opgetreden komt gemiddeld ongeveer 10 maal per jaar voor. Doordat het springtij was werden er met name in het zuidwestelijke kustgebied nog vrij hoge waterstanden bereikt. Tijdens de passage van de stormvloed zijn er geen stormvloedkeringen gesloten.

In nauwe samenwerking met het KNMI en het Hydro meteo centrum Zeeland heeft de SVSD een waarschuwing gegeven. Daarnaast heeft de SVSD informatie gegeven over de te verwachten waterstanden in de sector Delfzijl.



Volgens de classificatie van stormvloeden (zie getijtafels van Nederland 2005 tabel VIII t/m XI) valt deze stormvloed in de categorie hoge vloeden. De hoogste waterstand zoals die bij Vlissingen is opgetreden komt gemiddeld 5 maal per jaar voor. In onderstaande tabel staat een overzicht van de betreffende hoogwaters en de gegeven waarschuwingen.

Het hoofd van de Stormvloedwaarschuwingdienst, Jan Kroos

sector	station	datum 2005	astronomisch HW		SVSD verwachting	opgetreden HW		scheve opzet op HW	VW / W / A *	tijdstip geven waarschuwing
			tijd	stand		tijd	stand			
Schelde	Vlissingen	10 feb	15h05	+271	+310	15h10	+305	34	VW	10 feb 8h30
Delfzijl	Delfzijl	11 feb	1h26	+182	+250	1h30	+236	54	-	10 feb 21h00

\*) VW = waarschuwing W = waarschuwing A = alarmering De tijden zijn gegeven in wintertijd (MET)