

*Nationaal Responsplan*  
**Hoogwater en Overstromingen**

---

*Deel 1: Beleidsdraaiboek*

Januari 2007

### ***Uitgave***

Ministerie van Binnenlandse Zaken en Koninkrijksrelaties  
Directoraat-generaal Veiligheid  
Directie Crisisbeheersing  
Postbus 100  
3970 AC Driebergen  
info@minbzk.nl  
www.minbzk.nl

### ***Productiebegeleiding***

Directie Communicatie en Informatie/  
Grafische en Multimediale Diensten

### ***Ontwerp***

Grafisch buro Van Erkelens, Den Haag

### ***Zetwerk***

Aeroset, Wateringen

### ***Druk***

6150/8347-GMD13  
Januari 2007

# Inhoud

---

<b>1</b>	<b><i>Inleiding</i></b>	<b>5</b>
1.1	Inleiding	5
1.2	Doel	5
1.3	Doelgroep	6
1.4	Definities Hoogwater en Overstroming	6
1.5	Onderdeel van het Nationaal Responsplan Hoogwater en Overstromingen	7
1.6	Relatie met draaiboek Hoogwater- en Stormvloedcrises Verkeer en Waterstaat	7
1.7	Beheer	7
1.8	Leeswijzer	8
<b>2</b>	<b><i>Aanpak: Inhoudelijke onderbouwing</i></b>	<b>9</b>
2.1	Inleiding	9
2.2	Scenario's: Waar mogen we van uitgaan en wat betekent dat voor de beschrijving van het handelen in dit draaiboek?	9
2.2.1	Waar mogen we vanuit gaan	9
2.3	Gevolgen voor het optreden van de crisisbeheersingsorganisatie: Gefaseerde opschalingsstructuur	11
2.4	Hoogwater = bovenregionaal optreden	14
2.5	Bovenregionaal optreden = landelijke regio	15
<b>3</b>	<b><i>Landelijke crisisorganisatie en betrokken organisaties</i></b>	<b>17</b>
3.1	Inleiding	17
3.2	Rol gemeentelijke, regionale en provinciale crisisorganisaties	17
3.3	Rol van de minister van BZK	17
3.4	Interdepartementale informatie- en coördinatie: de partijen, hun taken en bevoegdheden	21
3.4.1	De actoren	21
3.4.2	Contact veiligheidsregio's, provincies en waterschappen	25
3.5	Interdepartementale informatie en coördinatie: het informatie- en besluitvormingsproces	27
<b>4</b>	<b><i>Proces</i></b>	<b>29</b>
4.1	Inleiding	29
4.2	Beschrijving proces fasen 0,1 en 2	30
4.3	Beschrijving proces fase 3	33
<b>5</b>	<b><i>De DCC's en hun netwerken</i></b>	<b>55</b>
5.1	Inleiding	55
	Overzicht rollen Rijk bij Hoogwater	57
5.2	Overzicht crisisstructuren DCC's	53
5.2.1	Netwerkschema Departementaal Coördinatie Centrum (DCC) Ministerie van Verkeer en Waterstaat	57
5.2.2	Netwerkschema Departementaal Coördinatie Centrum (DCC) Ministerie van Landbouw Natuur en Voedselkwaliteit	58
5.2.3	Netwerkschema Departementaal Coördinatie Centrum (DCC) Ministerie van Volkshuisvesting Ruimtelijke Ordening en Milieu	59

5.2.4	Netwerkschema Departementaal Coördinatie Centrum (DCC) Ministerie van Volksgezondheid Welzijn en Sport	60
5.2.5	Netwerkschema Departementaal Coördinatie Centrum (DCC) Ministerie van Economische Zaken	61
<b>Bijlage 1</b>	<b>Begrippen/Afkortingen</b>	<b>63</b>
<b>Bijlage 2</b>	<b>Relevante websites</b>	<b>65</b>
<b>Bijlage 3</b>	<b>Kaart van Veiligheidsregio's</b>	<b>67</b>
<b>Bijlage 4</b>	<b>Indeling waterschappen</b>	<b>69</b>
<b>Bijlage 5</b>	<b>Indeling Dijkringen</b>	<b>71</b>
<b>Bijlage 6</b>	<b>Werkingsgebied waarschuwendes instanties en rol LCO</b>	<b>75</b>
<b>Bijlage 7</b>	<b>Overzicht alarmering/fasering waarschuwendes instanties</b>	<b>79</b>
<b>Bijlage 8</b>	<b>Opschalingschema's Kust en IJsselmeergebied</b>	<b>81</b>
<b>Bijlage 9</b>	<b>Verantwoording methodiek generieke hoogwaterscenario's</b>	<b>83</b>
<b>Bijlage 10</b>	<b>Informatielijnen bottom-up bij interregionale overstroming</b>	<b>91</b>
<b>Bijlage 11</b>	<b>Overzicht van de maatregelen per strategie en per rampbestrijdingsproces</b>	<b>97</b>
<b>Bijlage 12</b>	<b>Sfeerbeeld grootschalige overstromingen</b>	<b>99</b>
<b>Bijlage 13</b>	<b>Literatuurlijst</b>	<b>101</b>

# 1

## Inleiding

### 1.1 Inleiding

Rampbestrijdingsplannen voor overstromingen in Nederland gaan tot op heden veelal uit van rampscenario's op regionale schaal en zijn gericht op inzet in de getroffen regio. De centrale overheid komt in de plannen slechts beperkt aan bod, of wordt impliciet een passieve (reactieve) rol toegekend.

Bij hoogwater en grootschalige overstromingen, zal de (dreigende) ramp zich over meerdere regio's tegelijk verspreiden en ook de niet-getroffen regio's krijgen een taak in het bieden van hulp aan de getroffen regio's en het opvangen van mensen uit die regio's.

Alleen een voorbereiding op gemeentelijke of regionale schaal volstaat niet.

De huidige situatie heeft veel te maken met het feit dat in Nederland taken en bevoegdheden ten aanzien van rampenbestrijding vooral decentraal zijn neergelegd. Over de rol van het Rijk bij regiogrensoverschrijdende calamiteiten bestaan inmiddels verschillende verwachtingen. Dat bij bovenregionale calamiteiten coördinatie vanuit het Rijk noodzakelijk is, wordt breed onderkend<sup>1</sup>. Dit beleidsdraaiboek beschrijft hoe het Rijk deze coördinerende rol invult. Het draaiboek is een onderdeel van het Nationale Responsplan Hoogwater en Overstromingen.

Het Nationaal Responsplan Hoogwater en Overstromingen omvat:

1. het landelijke Beleidsdraaiboek Hoogwater en Overstromingen;
2. de landelijke Operationele Strategie Hoogwater en Overstromingen;
3. de landelijke Communicatiestrategie Hoogwater en Overstromingen.

### 1.2 Doel

In dit beleidsdraaiboek wordt de rol van het Rijk ten aanzien van hoogwater en overstromingen praktisch ingevuld.

Dit draaiboek beschrijft het interdepartementaal handelen:

- in onderlinge relatie (informatie en besluitvorming);
- richting provincies en veiligheidsregio's;
- richting departementale netwerkpartners.

Doel van dit draaiboek is om een werkwijze te beschrijven, waarmee zowel de bestuurlijk als operationeel betrokken partijen zo effectief mogelijk kunnen inspelen op de (dreigende) overstroming; dit om de gevolgen van de overstroming zoveel mogelijk te beperken en/of te beheersen.

Kaderstellend voor dit draaiboek is het nationale Handboek Crisisbesluitvorming.

Parallel aan de ontwikkeling van dit draaiboek, werkt het ministerie van Verkeer & Waterstaat aan de ontwikkeling van een departementaal draaiboek Hoogwater- en Stormvloedcrises.

<sup>1</sup> Zie verslag bestuurlijk congres 31 mei 2006.

Het V&W-draaiboek beschrijft het handelen van en de afspraken tussen de betrokken instanties binnen de waterkolom. De afspraken in dit draaiboek sluiten aan op die in het V&W-draaiboek en het landelijk draaiboek Evacueren.<sup>2</sup>

### 1.3 Doelgroep

Dit beleidsdraaiboek is bestemd voor degenen, die een rol spelen in de interdepartementale crisisbeheersingsorganisatie én voor hen, die op grond van hun rol in een voor hoogwater en overstromingen relevante sector, contact hebben met deze organisatie, bijvoorbeeld calamiteitencoördinatoren in de waterkolom.

Daarnaast is het draaiboek bestemd voor degenen binnen de bestuurlijke kolom, die op grond van hun rol in hun eigen calamiteitenorganisatie op enig moment moeten gaan afstemmen met vertegenwoordigers van de interdepartementale crisisbeheersingorganisatie (regionale bestuurders en operationele leiders). Ten behoeve van deze doelgroepen is binnen dit project een extra hulpmiddel ontwikkeld, de Handreiking Hoogwatergevolgbestrijding. Deze handreiking (brochure) bevat een overzicht van de 'schakelmomenten' tussen regionale (gemeentelijke, provinciale, functionele) en centrale besluitvorming en geeft een toelichting op de aansluiting tussen de regionale en interdepartementale beslisstructuren.

### 1.4 Definities Hoogwater en Overstroming

Het beleidsdraaiboek Hoogwater en Overstromingen is gericht op de activiteiten die gericht zijn op het beheersen, beperken en bestrijden van de gevolgen van een dreigende en/of feitelijke overstroming.

We spreken van een overstroming als er een bres in een waterkering ontstaat en/of er over een grote lengte dusdanig grote hoeveelheden water over een kering lopen dat de instroom niet kan worden gestopt met noodmaatregelen.<sup>3</sup>

Het begrip 'overstroming' heeft betrekking op rivieren, kust en meren én de grootschalige gevolgen van de overstroming in termen van mensenlevens en schade. Overstromingen zijn het gevolg van een combinatie van natuurlijke oorzaken (storm en/of overvloedige regenval) en menselijk of technisch falen.<sup>4</sup> Aangenomen wordt, dat een overstroming van een kanaal als een regionale calamiteit kan worden behandeld.

Dit draaiboek is niet alleen gericht op de *feitelijke* overstroming, maar ook op alle activiteiten die zijn gericht op het beheersen, beperken en bestrijden van de gevolgen van een *dreigende* overstroming, ook wel 'hoogwater' genoemd.<sup>5</sup>

Bij hoogwater is het water boven een vooraf bepaald peil gestegen, maar is nog geen sprake van falen van de keringen.

Hoewel in deze situatie de ramp dan (nog) niet heeft plaatsgevonden, is er wél sprake van een crisissituatie en wordt groot opgeschaald: het volledige rampbestrijdingspotentieel wordt ingezet (respons vóór de ramp). Daarmee wijkt deze situatie af van veel andere ramptypen (respons ná de ramp). Overigens kan, maar hoeft hoogwater niet noodzakelijkerwijs te worden gevolgd door een overstroming.

<sup>2</sup> Wordt verwacht in 2007.

<sup>3</sup> Project Nationale Veiligheid, zelfevaluatie Toenemend overstromingsrisico (2006), p.6

<sup>4</sup> Een andere oorzaak zou kunnen zijn menselijke kwade wil. Dit draaiboek is van toepassing op de gevolgbestrijding in een dergelijke situatie; parallel hieraan loop het handelen van Justitie in het kader van de draaiboeken Terrorisme.

<sup>5</sup> Overigens wordt bij rivieren en het IJsselmeer gesproken van Hoogwater, bij de kust van Stormvloed. Om de indruk te vermijden dat het twee verschillende ramptypen betreft, kiezen we in dit draaiboek voor één benaming: hoogwater.

Anders gezegd: het draaiboek beschrijft naast het optreden bij een overstroming ook de alertering en de te nemen maatregelen bij een dreigende overstroming.<sup>6</sup>

Om misverstanden te voorkomen, kiezen we in dit draaiboek de term ‘hoogwatergevolgbestrijding’ voor alle activiteiten gericht op het beheersen, beperken en bestrijden van de gevolgen van een dreigende en/of feitelijke overstroming.

## 1.5 Onderdeel van het Nationaal Responsplan Hoogwater en Overstromingen

Hoogwater heeft al snel het karakter van een grootschalige crisis. De aard en de omvang van dit ramptype brengt per definitie met zich mee dat meerdere gemeenten, dijkkringen, regio's of zelfs provincies getroffen kunnen worden. Dat geldt niet alleen voor de instanties binnen het (potentiële) rampgebied, maar ook voor de gemeenten, dijkkringen en regio's daarbuiten. In deze gebieden worden de evacués opgevangen en verzorgd, en worden schadeverhaal en nazorg georganiseerd.

Dit zijn veelal langdurige processen, die veel vragen van de betrokken overheden en hulpverleningsorganisaties.

Door de omvang van de crisis en van de maatschappelijke ontwrichting die hieruit volgt, vereisen deze processen nationale coördinatie. Hetzelfde geldt voor de inzet van de – schaarse – rampenbestrijdingsmiddelen. In de landelijke Operationele Strategie Hoogwater en Overstromingen worden vraag en aanbod van deze middelen optimaal afgestemd. De Strategie ondersteunt de veiligheidsregio's en het Landelijk Operationeel Coördinatiecentrum (LOCC) in een proactieve en gestructureerde afhandeling van alle bijstandaanvragen. Gezamenlijk richten het Beleidsdraaiboek en de Operationele Strategie zich op de bestuurlijke en operationele aanpak van (dreigende) overstromingen.

Aanvullend op het Beleidsdraaiboek en de Operationele Strategie is de Communicatiestrategie Hoogwater en Overstromingen van het Expertisecentrum Risico- en Crisiscommunicatie (ERC). Hierin worden de nationale communicatiestrategie, alsmede een aanpak voor de crisiscommunicatie op hoofdlijnen, beschreven.

## 1.6 Relatie met draaiboek Hoogwater- en Stormvloedcrises Verkeer en Waterstaat

Dit draaiboek kent een sterke interactie met het draaiboek Hoogwater- en Stormvloedcrises van het ministerie van V&W. Het V&W-draaiboek betreft het handelen van de uitvoeringsorganisatie Rijkswaterstaat bij (dreigende) grootschalige overstromingen (met name informatievoorziening, beheer eigen waterstaatswerken en scheepvaart); dit draaiboek gaat in op het beperken, beheersen en bestrijden van de maatschappelijke effecten van hoogwater en overstromingen.

Beide draaiboeken gaan uit van dezelfde scenario's en kennen een eenduidige, geïntegreerde opschalingsstructuur (paragraaf 2.3).

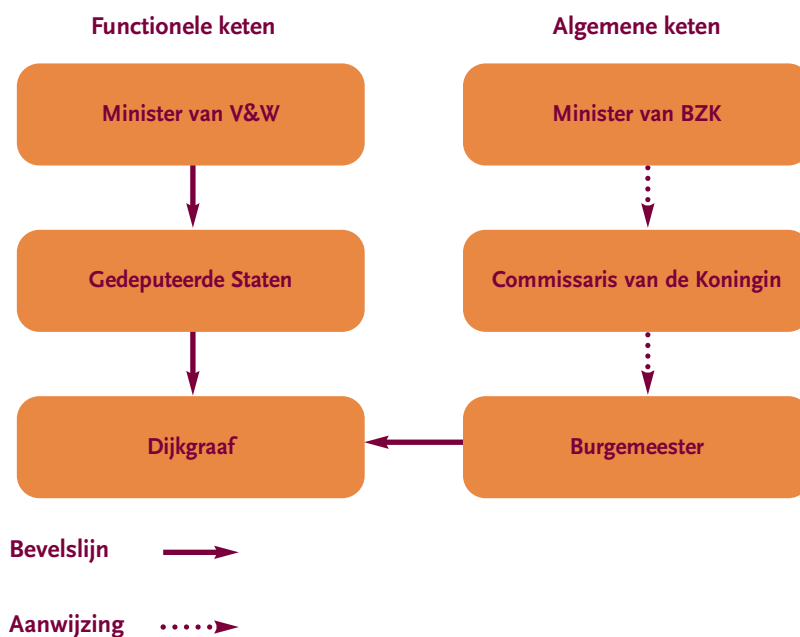
## 1.7 Beheer

Het beheer van het Nationale Responsplan is in handen van de directie crisisbeheersing van het ministerie van Binnenlandse Zaken en Koninkrijksrelaties (BZK). Daarbinnen is het beleidsdraaiboek in het beheer van het Nationaal Crisiscentrum (NCC). Het NCC voert het beheer in samenwerking met de betrokken departementen.

<sup>6</sup> Voor een sferbeeld van een grootschalige overstroming zie bijlage 12.

De minister van BZK is coördinerend bewindspersoon ten aanzien van crisisbeheersing. Zijn coördinerende verantwoordelijkheid strekt zich uit binnen zowel de verticale, algemeen-bestuurlijke kolom als binnen de functionele, horizontale kolom (zie figuur 1). Vanwege haar aard en omvang is hoogwater een ramptype, dat coördinatie vereist binnen zowel de verticale als de horizontale kolom; om die reden is het beheer van dit document binnen het ministerie van BZK belegd.

**Figuur 1**



## 1.8 Leeswijzer

De inhoudelijke onderbouwing van dit draaiboek beschrijven wij op hoofdlijnen in hoofdstuk 2. In hoofdstuk 3 wordt ingegaan op de taken en bevoegdheden van de actoren in de nationale crisisstructuur. Deze hoofdstukken zijn te gebruiken als ijkpunten bij de actualisering van de regionale preparatie op hoogwater en overstromingen.

Hoofdstuk 4 van dit draaiboek vormt de leidraad voor het handelen in een crisissituatie.

Per fase wordt het handelen van alle actief betrokken partijen concreet weergegeven.

Dit hoofdstuk is door de verantwoordelijken binnen de regionale crisisstructuren te gebruiken als leidraad bij de respons.

In hoofdstuk 5 worden de taken en bevoegdheden in overzichten en beschrijvingen van het handelen van de betrokken departementen vertaald.





## 2 Aanpak: Inhoudelijke onderbouwing

### 2.1 Inleiding

Dit Beleidsdraaiboek Hoogwater en Overstromingen is bedoeld als een praktisch, werkbaar hulpmiddel. Het beschrijven van de algemene crisisbeheersingsorganisatie, met haar formele taken, bevoegdheden en structuren, alléén biedt in de praktijk onvoldoende houvast om ook onder grote tijdsdruk, in zeer specifieke omstandigheden effectief en eenduidig te kunnen acteren.

Relevant is de dynamiek van de hoogwaterscenario's, waarvoor de crisisbeheersingsorganisatie zich ziet gesteld. De hoogwaterscenario's genereren het kader waar de verschillende hulpverleningsdiensten, de veiligheidsregio's en het Rijk hun handelen op richten.

Wat er op de crisisbeheersingsorganisatie afkomt (knelpunten, dilemma's), is te typeren middels 'gemene delers', die gerelateerd zijn aan de verschillende fasen van handelen van de crisisbeheersingsorganisatie. Deze fasen bepalen de structuur van het inhoudelijke gedeelte van dit document.

Het inhoudelijke gedeelte van dit draaiboek berust dus op twee pijlers:

- Een aantal generieke hoogwaterscenario's, die de context bepalen waarin de crisisbeheersingsorganisatie (waarvan het Rijk deel uit maakt ) handelt: de 'situationele kaders';
- De verschillende fasen in het crisisbeheersingsproces, die kenmerkend zijn voor de knelpunten en dilemma's die aan o.a. het Rijk worden voorgelegd: 'de vraag.'

In dit hoofdstuk beschrijven we deze pijlers op hoofdlijnen. Daarnaast geven we aan wat beide gemeen hebben en wat kenmerkend is voor het ramptype overstromingen: er is per definitie sprake van bovenregionaal optreden! Waarom dit zo is en wat dit betekent voor de opschaling van de crisisbeheersingsorganisatie maken we duidelijk in de derde paragraaf van dit hoofdstuk.

### 2.2 Scenario's: Waar mogen we van uitgaan en wat betekent dat voor de beschrijving van het handelen in dit draaiboek?

#### 2.2.1 Waar mogen we vanuit gaan

De beschrijvingen in dit draaiboek zijn nadrukkelijk geplaatst in de specifieke context van hoogwater. Daarbij is gezocht naar typering die voldoende flexibiliteit en herkenbaarheid bevatten om te voorzien in verschillende situaties (weercondities, geografische en infrastructurele kenmerken, bevolkingsaantallen- en opbouw, evacuatiesnelheid enz.), maar niet gebiedsspecifiek zijn.<sup>7</sup> Dit om te komen tot een generiek – in meerdere situaties toepasbaar – plan.

<sup>7</sup> De gebiedsspecifieke scenario's worden beschreven in de regionale rampbestrijdingsplannen Hoogwater.

De scenario's zijn gebaseerd op de volgende, onderscheidende, criteria:

- Het aantal personen in het betreffende gebied, uit te splitsen in:
  - het aantal evacués per uur
  - het aantal achterblijvers.
- De tijd die nodig is om mensen uit het gebied te evacueren, te onderscheiden in:
  - weinig tijd: beschikbare tijd < benodigde tijd
  - veel tijd: beschikbare tijd > benodigde tijd.

Dit leidt tot onderstaande vier generieke scenario's:

Figuur 2 Vier generieke scenario's		
	Veel tijd	Weinig tijd
Weinig mensen bedreigd	Minst ernstige overstromingsscenario (scenario 1)	(scenario 2)
Veel mensen bedreigd	(scenario 3)	Meest ernstige overstromingsscenario (scenario 4)

In het ernstigste overstromingsscenario (weinig tijd beschikbaar, veel mensen bedreigd), kan een minder brede belangenafweging worden gemaakt dan in het minst ernstige scenario (veel tijd beschikbaar, weinig mensen bedreigd).

Dat (enige) tijd beschikbaar is, wordt in bovengenoemde scenario's verondersteld. Sinds het verschijnen van het rapport 'Risico's in bedijkte termen'<sup>8</sup> wordt echter onderkend, dat het mogelijk is, dat een waterkering zonder enige waarschuwing bezwijkt. We houden daarom rekening met een extreme variant van het meest ernstige overstromingsscenario: geen (of minimale) tijd.

In het rapport 'Worst credible scenario's' van het ministerie van V&W<sup>9</sup> zijn de 'ernstigste realistische' overstromingsscenario's uitgewerkt voor de kust, het rivierengebied en het IJsselmeergebied. Van deze scenario's geldt het scenario voor de kust qua omvang en tijdsfad als het ernstigst. Dit scenario laat zien, dat een overstroming bij uiterst extreme weersomstandigheden (= kans kleiner dan 1 x per 10.000 jaar) grote delen van het westen van Nederland kan treffen. Uit het scenario blijkt ook, dat ook in die situatie grote delen van het westen van het land niet getroffen zullen worden vanwege ligging (relatief hoog, of direct achter een brede duinenrij, of 'beschermd' door binnendijken/kades).

Wat betekent dit voor het handelen van het Rijk?

De hulpvragen (capaciteit, informatie en coördinatie) aan het Rijk zullen per generiek scenario verschillen!

De regio's immers stemmen hun inzet af op de:

- De beschikbare tijd tussen het officiële moment van waarschuwen en het verwachte tijdstip van overstromen;
- De benodigde tijd om de inwoners uit het verwachte overstromingsgebied te evacueren.

Dit betekent dat hun handelen op hoofdlijnen kan worden getypeerd met de volgende strategieën:

- Bron- en effectmaatregelen: maatregelen gericht op het versterken of herstellen van (verwachte) zwakke plekken in de waterkering;

<sup>8</sup> Risico's in bedijkte termen, RIVM, 2004.

<sup>9</sup> Publicatie wordt verwacht in voorjaar 2007.

- Evacuatie: maatregelen gericht op het verwijderen van de inwoners uit het verwachte overstromingsgebied en het opvangen en verzorgen in andere gebieden;
- Hulp aan achtergeblevenen: maatregelen gericht op het redden en de primaire levensbehoeften van de inwoners die niet tijdig het overstromingsgebied kunnen verlaten;
- Beheer omgeving: maatregelen gericht op het beperken van onherstelbare schade aan:
  - het milieu
  - de economie
  - het sociaal-maatschappelijk functioneren
  - de bescherming van de vitale infrastructuur.<sup>10</sup>

**Figuur 3 Invulling van de vier generieke scenario's met strategieën**

	Veel tijd	Weinig tijd
Weinig mensen bedreigd	Waterbeheermaatregelen Evacuatie Beheer omgeving  (scenario 1) vb. Noordwaard, Land van Altena	Waterbeheermaatregelen Evacuatie  (scenario 2) vb. Schouwen-Duiveland, Waddeneilanden
Veel mensen bedreigd	Waterbeheermaatregelen Evacuatie Hulp aan achtergeblevenen Eventueel: Beheer omgeving Hulp aan achtergeblevenen  (scenario 3) vb. KAN-gebied Nijmegen-Arnhem	          (scenario 4) vb. Kust Zuid-Holland

Ook voor het Rijk zijn deze strategieën richtinggevend in de besluitvorming over coördinatie, voorlichting en schaarsteverdeling.

### 2.3 **Gevolgen voor het optreden van de crisisbeheersingsorganisatie: Gefaseerde opschalingsstructuur**

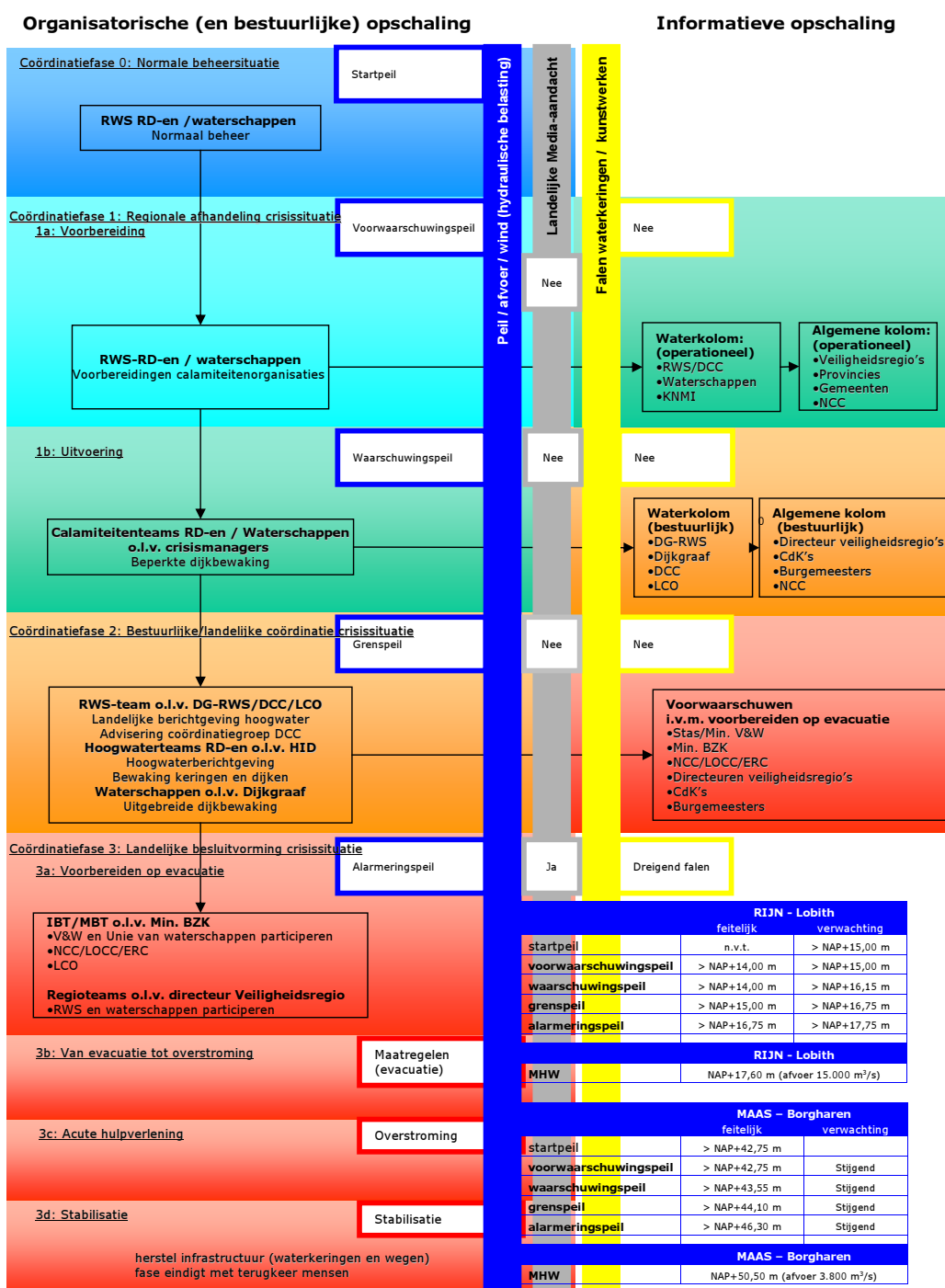
Dit draaiboek heeft primair een functioneel doel. Het handelen van het Rijk wordt gestuurd door het type overstromingsszenario waarmee Nederland wordt geconfronteerd en de vragen (dilemma's, knelpunten) die dit genereert. Deze verschillen per tijdsfase. Om die reden volgt de structuur van dit document de verschillende, onderscheidende coördinatiefasen. Deze coördinatiefasen verlopen parallel aan de coördinatiefasen zoals die binnen de waterkolom worden gehanteerd. Hiermee sluit dit draaiboek aan op het V&W-draaiboek.

Het landelijke Beleidsdraaiboek Hoogwater en Overstromingen hanteert de volgende structuur:

- Fase 0:** Normale beheerssituatie
- Fase 1:** Regionale afhandeling van de crisissituatie
- Fase 2:** Landelijke coördinatie van de crisissituatie in de waterkolom
- Fase 3:** (dreigende) overstroming als gevolg van hoogwater
  - Fase 3a:** Voorbereidingsfase: Periode tussen officiële waarschuwing en besluit tot al dan niet (gehele) evacuatie
  - Fase 3b:** Evacuatiefase: Periode tussen besluit tot wel/niet evacuatie en moment van overstromen;
  - Fase 3c:** Acute fase;
  - Fase 3d:** Stabilisatiefase.

<sup>10</sup> Waaronder drinkwaterbedrijven, chemische en nucleaire industrie.

Figuur 4 Geïntegreerde opschalingsschema's



Dit geïntegreerde opschalingsschema geldt voor overstromingen van rivieren.  
 De opschalingsschema's voor Kust en IJsselmeergebied zijn qua structuur identiek, alleen de peilen wijken af. U vindt deze schema's in bijlage 7.

Voor de opschalingsschema's geldt, dat het vaststellen van de coördinatiefasen 1 en 2 behoort tot de bevoegdheden van de minister van V&W. Het vaststellen van de coördinatiefasen 3a tot en met 3d behoort tot de bevoegdheden van de minister van BZK.

De coördinatiefasen volgen elkaar niet vanzelfsprekend elkaar op. Per fase wordt op basis van de beschikbare informatie een prognose opgesteld. Het kan voorkomen dat de omstandigheden zich zodanig wijzigen, dat kans op overstroming en/of de verwachte omvang van het overstromingsgebied afneemt. Op dat moment wordt afgewogen of kan worden afgeschaald. Ook kan het voorkomen, dat het besluit tot evacueren reeds wordt geïmplementeerd, maar dat de overstroming uitblijft. Deze fase die dan volgt, noemen we 3T:

**Fase 3T:** Geen overstroming. Terugkeer.

Het moment van terugkeer is in principe het moment dat dit draaiboek niet meer van toepassing is. (Hierover wordt expliciet op IBT-niveau een besluit genomen.) Dat neemt niet weg dat daarmee de bemoeienis van het Rijk, eveneens als die van andere overheden eindigt. Nog lang zal op het Rijk een beroep worden gedaan om processen als nazorg, schadeafhandeling, psychosociale hulpverlening en openbare preventieve gezondheidszorg te coördineren. Deze periode van herstel en terugkeer naar een 'normaal' maatschappelijk functioneren is complex; zij wordt specifiek in nog op te stellen interdepartementale werkgroepen op strategisch niveau vormgegeven.<sup>11</sup>

Het schema betreft coördinatiefasen. Het betreft coördinatie van:

- de informatievoorziening en van
- besluiten en de daaruit voortvloeiende acties (de respons).

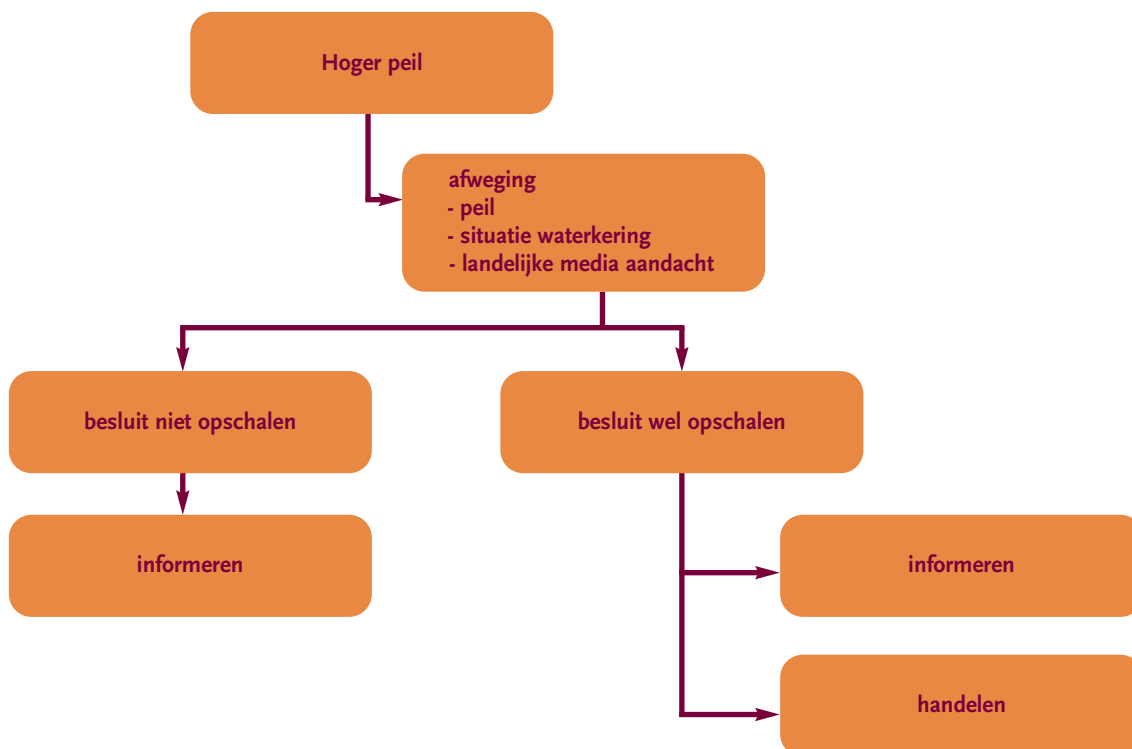
In een fase dat ('technisch' gezien) nog niet veel aan de hand is en geen optreden is vereist, kan men besluiten om informatief op te schalen. Dit laatste is het geval in dreigingsituaties waarin de aard en mate van dreiging nog onduidelijk is, maar de media-aandacht al zodanig is, dat de overheid hierop adequaat (goed geïnformeerd) en eenduidig dient te reageren.

Met andere woorden: Opschaling is in bovengenoemd schema niet één op één gekoppeld aan waterstanden, maar ook aan de toestand van de waterkeringen en aan de landelijke media-aandacht. Deze zaken worden meegenomen in een integrale afweging, voorafgaand aan het besluit tot wel/niet opschalen.

Na het besluit tot opschalen worden de betrokken partijen conform eerder gemaakte afspraken (zie hoofdstuk 4) geïnformeerd en voeren deze partijen de afgesproken acties uit.

<sup>11</sup> Het proces van schadeafhandeling is inmiddels door het Rijk beschreven in het beleidsdraaiboek Wet tegemoetkoming schade bij rampen en zware ongevallen.

Figuur 5 Processchema



#### 2.4 Hoogwater = bovenregionaal optreden

In dit draaiboek gaan wij uit van (de dreiging van) een grootschalige overstroming. Op basis van de kennis van deskundigen<sup>12</sup> moeten we bij grootschalige overstromingen uitgaan van:

- Een (potentieel) rampgebied groter dan één veiligheidsregio;
- Bovenregionale, zo niet landelijke en/of internationale effecten.

In Nederland wordt tot nu toe overwegend op regionale schaal geprepareerd op rampen. Daarnaast zijn binnen de algemeen-bestuurlijke lijn afspraken gemaakt over bovenregionale coördinatie. Voor de meeste (regionale) rampen zijn deze afspraken toereikend. Voor het ramptype overstromingen, dat bijna per definitie bovenregionaal van karakter is, zijn deze afspraken ontoereikend. Hier ontbreekt de tijd die nodig is voor de gebruikelijke, bottom-up benadering binnen de algemeen-*bestuurlijke* lijn. Juist voor dit ramptype, waarbij veelal sprake is van redding, grootschalige evacuatie dan wel grootschalige hulp aan achterblijvers, zijn tijdige alarmering en tijdige opschaling van cruciaal belang voor het effectief operationeel handelen van de crisisbeheersingsorganisatie. Dit standpunt wordt inmiddels door lokale en provinciale bestuurders onderkend.<sup>13</sup>

In de regionale rampbestrijdingsplannen ten aanzien van overstromingen is afgesproken, dat op het moment van overschrijding van het alarmpeil onmiddellijk wordt opgeschaald naar GRIP 4. Dat heeft tot gevolg dat de crisisbeheersingsorganisatie op regionaal niveau maximaal operationeel is.

Parallel hieraan worden alle onderdelen van de nationale crisisorganisatie operationeel, de nationale draaiboeken van toepassing en zal het Rijk haar coördinerende rol ook regisserend en sturend invullen.<sup>14</sup>

<sup>12</sup> Scenario 'worst credible flood,' ministerie van Verkeer en Waterstaat (concept november 2006).

<sup>13</sup> Zie verslag van de bijeenkomst MinBZK-cdK's d.d. 4 juli 2006.

<sup>14</sup> Zie de nog op te stellen beleidsregels ter invulling van het instrument van aanwijzing.

## 2.5 Bovenregionaal optreden = landelijke regie

Het in paragraaf 2.3 gepresenteerde opschalingsschema toont een integrale wijze van opschaling voor zowel de waterkolom als de algemeen-bestuurlijke kolom. Het is gebaseerd op de landelijke alerteringssystematiek, qua structuur (informatiefase, coördinatiefase en besluitvormingsfase) en symboliek (kleurcodes).

De structuur (fasen) volgt het chronologisch verloop van een (dreigende) overstroming, vanaf het allereerste moment van overschrijding van een voorwaarschuwingsspeil tot aan het moment van terugkeer.

Fase 1 en 2 hebben betrekking op informatievergaring, -analyse (informatiefase) en het afstemmen van maatregelen (coördinatiefase). Deze activiteiten vinden plaats binnen de waterstaatkundige kolom en sluiten aan op/maken gebruik van de hier aanwezige expertise, ervaring, afspraken en processen. Bij het uitvoeren van deze activiteiten kan gebruik worden gemaakt van de bevoegdheden van de minister van V&W binnen het waterstaatkundig domein. Afkondiging van de fasen 1 en 2 zijn dan ook besluiten van de minister van V&W. Hoewel de activiteiten in deze fasen binnen het waterstaatkundige domein worden uitgevoerd, wordt de algemene kolom al wél gealerteerd conform de landelijke afspraken (alerteringssystematiek).

Afkondiging van de fasen 3A, 3B, 3C, 3D en 3T zijn besluiten van de minister van BZK (overigens mede op basis van het advies van V&W). In deze fasen is sprake van crisisbesluitvorming.

Afkondiging van fase 3 betekent dat sprake is van een nationale crisis. In dat geval is sprake van landelijke regie. Dit gebeurt op basis van

- de overweging dat het tempo van het bottom-up- besluitvormingsproces binnen de algemeen-bestuurlijke kolom niet toereikend is voor de noodzakelijke crisisbesluitvorming bij (dreigende) overstromingen (zie bijlage 8);
- de optimale informatiepositie van de minister van BZK (totaaloverzicht) en
- de specifieke wettelijke bevoegdheden van de minister van BZK zoals beschreven in Hoofdstuk 3.







## 3 Landelijke crisisorganisatie en betrokken organisaties

### 3.1 Inleiding

In dit hoofdstuk vindt u een beschrijving van de landelijke crisisorganisatie, haar taken en bevoegdheden en de relatie met de betrokken partijen binnen en buiten het Rijk.

### 3.2 Rol gemeentelijke, regionale en provinciale crisisorganisaties

Dit draaiboek veronderstelt dat, naast de nationale crisisorganisatie, de gemeenten, veiligheidsregio's<sup>15</sup> en provincies opschalen en handelen conform de vastgestelde gemeentelijke, regionale en provinciale plannen en draaiboeken; hetzelfde geldt overigens voor de waterschappen. Zie voor de beschrijving van de opschalingmethodiek de toelichting in paragraaf 2.3.

Afwijkend van de beschrijvingen in bovengenoemde plannen en draaiboeken zijn de volgende zaken

1. Eerder dan gebruikelijk afstemming met het Rijk;
2. Operationele en bestuurlijke afstemming in principe via één loket (NCC/LOCC);
3. Sommige besluiten die 'normaliter' in het RBT worden genomen, kunnen (maar niet dan na bestuurlijk overleg) in geval van een landelijke overstroming(-sdreiging) worden genomen door de Minister. De uitvoering van dergelijke besluiten verloopt conform gemeentelijke, regionale en/of provinciale draaiboeken en plannen. Hetzelfde geldt op operationeel niveau: Besluiten ten aanzien van capaciteitstoedeling, kunnen (maar niet dan na overleg met de betrokken ROT's) worden genomen door het LOCC, dat hiertoe is gemandateerd. Uitgangspunt is dat de ROT's in staat zijn zelfstandig hun taken te uit te voeren.

In dit draaiboek vermelden wij overigens de Veiligheidsregio's als aanspreekpunt voor regionaal optreden; daarmee lopen wij vooruit op toekomstige regelgeving. Wij gaan uit van geborgde afspraken tussen gemeenten en Veiligheidsregio's.<sup>16</sup>

### 3.3 Rol van de minister van BZK

Het inzicht dat bij bovenregionale calamiteiten het Rijk, en meer specifiek de Minister van Binnenlandse Zaken, een coördinerende rol heeft, wordt breed gedragen.<sup>17</sup> Over de invulling van deze coördinerende rol bestaan verschillende verwachtingen.

Het Responsplan gaat uit van een overwegend procesmatige invulling van de coördinerende taak van het Rijk in het kader van regiogrensoverschrijdende overstromingen.

<sup>15</sup> In dit handboek wordt gesproken over veiligheidsregio's, onder verwijzing naar het concept van de wet op de Veiligheidsregio's.

<sup>16</sup> Praktisch gezien vind dit reeds plaats op dit niveau in de brandweerregio (coördinerende taak brandweer in het kader van de Wrzo).

<sup>17</sup> Bestuurlijke Conferentie Hoogwater, 30 mei 2006.

De volgende procesmatige rollen zijn voorzien:

**initiëren** : het zorgen dat partijen op tijd in beweging komen en

**faciliteren** : het zorgen dat partijen op tijd met elkaar afstemmen waar nodig.

De kennis en ervaring om crises operationeel te lijf te gaan, ligt op lokaal en regionaal niveau en is als zodanig door de wetgever gelegitimeerd. De taken en bevoegdheden van Rijk en Provincie zijn vooral procesmatig; de tekst van de Wet rampen en zware ongevallen (Wrzo) sluit hier in hoofdlijnen op aan.

Daarnaast beschikt de minister van BZK op grond van wettelijke bevoegdheden ook over een inhoudelijke rol: regisseren.

**Regisseren =**

het vroegtijdig – op basis van een optimale informatiepositie – nemen van besluiten, die ingrijpen in de crisisbeheersingsprocessen; dit ter bescherming van de nationale veiligheid en/of vitale belangen.

Met andere woorden : Hij is bevoegd om inhoudelijk te **beslissen**.

In de Wrzo wordt de aanwijzingsbevoegdheid van de Minister gelegitimeerd. In de praktijk wordt deze bevoegdheid met terughoudendheid toegepast. In hoofdstuk 4 geven wij aan in welke situaties en op welke momenten het toepassen van deze aanwijzingsbevoegdheid zinvol kan zijn.

De Minister van BZK heeft bij een crisis op grond van de Wet verplaatsing bevolking (Wvb) de bevoegdheid om:

- Een bevel tot evacuatie te geven ofwel ‘een verplaatsing van de bevolking te gelasten;
- Te kunnen bepalen, welk gebied voor ontruiming in aanmerking komt, wie verplicht is dit te verlaten en wie verplicht is tot achterblijven;
- In het belang van de volksgezondheid, dan wel met het oog op de gezondheid, de leeftijd of het gedrag van de verplaatste persoon, aan deze, en zo nodig ook aan degenen die met hem samenwonen, een bijzondere verblijfplaats aan te wijzen en het verblijf aldaar aan voorschriften te onderwerpen.<sup>18</sup>

Hij oefent deze bevoegdheid uit na overleg met de betrokken regionale besturen.

Gelet op de reikwijdte van zijn wettelijke taken en bevoegdheden tijdens een crisis, is de Minister in staat om aan deze rol optimaal invulling te geven op basis van zijn informatiepositie (‘helikopter view’). De wijze waarop deze informatiepositie is georganiseerd en geborgd in afspraken, is een belangrijk onderdeel van dit beleidsdraaiboek.

Daarnaast beschikt de Minister over bevoegdheden ten aanzien van bijstandsverlening conform de Wrzo, de brandweerwet en de politiewet. De beslissingen over bijstand hebben gezien de schaarste in capaciteit een grote invloed op het operationeel handelen.

<sup>18</sup> De minister is vervolgens belast met de huisvesting en de verzorging van de personen, aan wie een bijzondere verblijfplaats is aangewezen (artikel 8, lid 3).

‘Vuistregels’ nationale prioritering, zoals door de minister BZK gehanteerd:

1. Slachtoffers
2. Vitale belangen
3. Milieuschade
4. Materiële schade

De Minister van BZK heeft een coördinerende rol zowel ten aanzien van de algemeen-bestuurlijke als ten aanzien van de functionele kolom. Binnen de functionele kolom hebben ook de overige departementen een coördinerende rol; dit ten aanzien van de partijen binnen het eigen, departementale netwerk. Deze rol is slechts ten dele gebaseerd op specifieke crisisregelgeving.<sup>19</sup> Veeleer wordt de invulling van de coördinerende rol bepaald door de politieke verantwoordelijkheid van de betrokken bewindspersoon.

Overige wetgeving van toepassing:

- Wet op de Veiligheidsregio;
- Noodwetgeving.

Daarnaast:

- Gemeentewet, Integrale Waterwet.

Een overzicht van de relatie tussen de maatregelen die in het kader van Hoogwatergevolgbestrijding worden genomen en de betrokken departementen vind u in hoofdstuk 5.

Speciale vermelding verdienen de departementen Defensie (militaire steun) en Buitenlandse Zaken. De inzet van Defensie heeft overwegend betrekking op capaciteitsverlening; de contacten met Defensie verlopen in Fase 3 via het LOCC.

Verzoeken om informatie uit het buitenland worden in principe via de diplomatieke kanalen gericht aan het Ministerie van Buitenlandse Zaken, dat vervolgens zorg draagt voor doorgeleiding naar het NCC. Het NCC informeert de betrokken departementen.

#### **Minister van Verkeer en Waterstaat**

De minister van V&W voert op basis van zijn bevoegdheden bestuurlijk overleg met:

- de betrokken waterbeheerders;
- de beheerders van waterkeringen
  - HID's Rijkswaterstaat
  - de dijkgraven;
  - Gedeputeerde Staten (GS).

<sup>19</sup> Bijvoorbeeld ten aanzien van dierziekten, nucleaire incidenten.

### Bevoegdheden Minister V&W tijdens responsfase

De minister van V&W heeft op grond van de Waterstaatswet 1900 een aantal crisisbevoegdheden binnen de functionele waterketen in het geval van een nationale crisis. De minister van V&W heeft als beheerder van waterstaatswerken die in beheer zijn bij het Rijk, zoals bijvoorbeeld zeeweringen, een bijzondere bevoegdheid. Hij mag bij dreigend ernstig gevaar alle maatregelen treffen, zolang in afwijking van wettelijke voorschriften. Het betreft hier waterstaatkundige maatregelen, die verder niet worden geëxpliciteerd.

#### Artikel 72 Waterstaatswet 1900.

De minister van V&W is in geval van gevaar, en zolang de daardoor ontstane situatie zulks noodzakelijk maakt, bevoegd maatregelen te treffen die hij nodig oordeelt, zo nodig in afwijking van wettelijke voorschriften. Deze bevoegdheid geldt niet indien de maatregelen in strijd zouden komen met de Grondwet of enige internationaal-rechtelijke verplichting.

Verder heeft de minister van V&W de bevoegdheid om een waterbeheerder (zijnde het bestuur van een waterschap, gedeputeerde staten of burgemeester en wethouders) een opdracht te geven indien hij van mening is dat de waterbeheerder zelf onvoldoende maatregelen neemt.

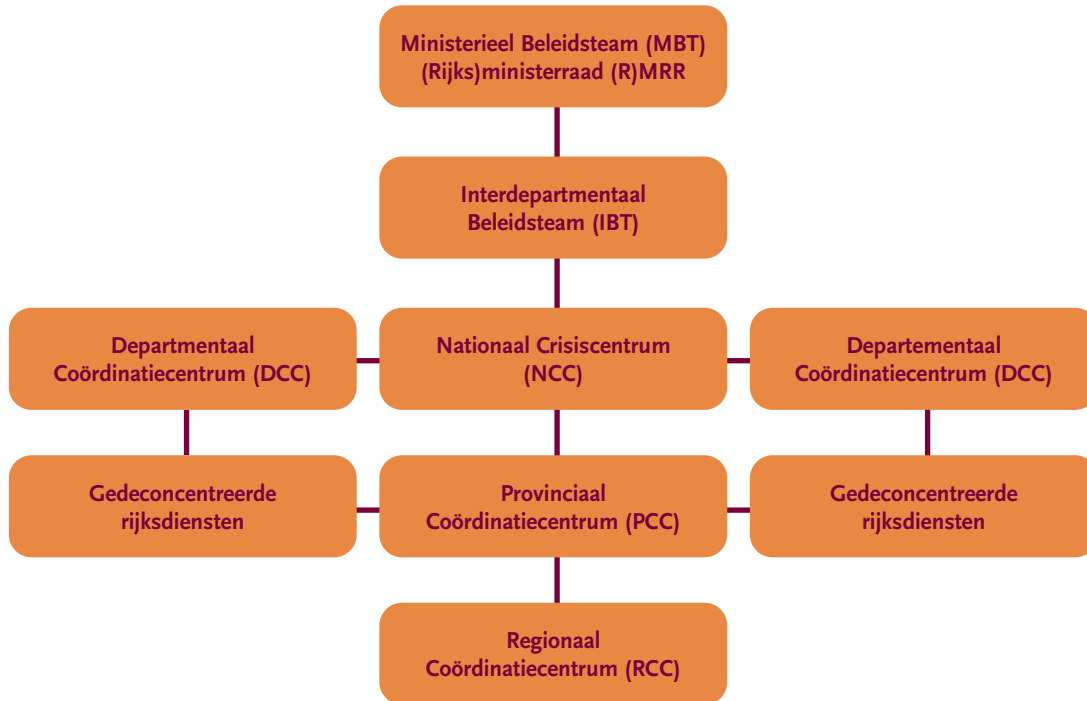
#### Artikel 75 Waterstaatswet

Indien naar het oordeel van de minister van Verkeer en Waterstaat door gedeputeerde staten of Onze commissaris in de provincie ten onrechte niet of niet voldoende gebruik gemaakt wordt van de in artikel 74, eerste lid, bedoelde bevoegdheid, kan Onze Minister van Verkeer en Waterstaat, zo veel mogelijk na overleg met gedeputeerde staten of Onze commissaris in de provincie, een opdracht geven aan de desbetreffende beheerder.

### 3.4 Interdepartementale informatie- en coördinatie: de partijen, hun taken en bevoegdheden

Schematisch weergegeven:

*Figuur 6 Interdepartementale informatie en coördinatie*



#### 3.4.1 De actoren

##### *Ministerieel Beleidsteam (MBT)*

De dreiging van een overstroming kan vragen om overleg tussen meerdere betrokken ministers en aanleiding geven tot het formeren van een MBT. Het MBT zal plaatsvinden bij het NCC. Crisisbesluitvorming op politiek-bestuurlijk niveau vindt in beginsel plaats in het MBT. In de beperkte variant bestaat dit uit de betrokken bewindslieden. Bij overstromingen zullen meerdere departementen betrokken zijn. Het MBT wordt bij dreigende overstromingen voorgezeten door de minister van BZK. Indien daartoe aanleiding bestaat zit de minister-president het MBT voor. In de uitgebreide variant wordt het MBT gevormd door de (nagenoeg) voltallige Ministerraad, onder voorzitterschap van de minister-president. Bij het bijeenroepen van het MBT worden steeds alle ministers geïnformeerd.

Deelnemers:

- Minister van Binnenlandse Zaken en Koninkrijksrelaties, voorzitter;
- Minister van verkeer en Waterstaat;
- Minister van Justitie;
- Minister-president indien hij dit wenst of de aard van de crisis dit vereist;
- Hoofd ERC/NVC;
- Directeur Voorlichting V&W/woordvoerder V&W;
- Minister van Defensie, LNV, EZ, VROM en VWS;
- Eventueel overige bewindslieden indien de aard van de crisis dit vereist;
- Secretaris van het NCC.

Het MBT c.q. de Ministerraad beraadslaagt en besluit over:

- Beeld- en oordeelsvorming van de situatie;
- Informatie uitwisseling en inventariseren van informatie lacunes;
- Beslissen over bestuurlijke (interdepartementale c.q. uit de provincie/regio) en operationele knelpunten (uit LOCC);
- Evaluatie actuele toestand c.q. reeds getroffen maatregelen;
- Eventueel te nemen maatregelen;
- Inlichten Staten-Generaal;
- Inlichten Raad van State;
- Afspraken maken over (publieks)voorlichting en woordvoering;
- Instructies voor de rijksdienst;
- Bepalen vergaderfrequentie.

De besluitvorming op politiek-bestuurlijk niveau wordt ambtelijk ondersteund door:

- De Departementale Coördinatiecentra (DCC);
- Het Nationaal Voorlichtingscentrum (NVC);
- Het Nationaal Crisiscentrum (NCC).

#### **Interdepartementaal Beleidsteam (IBT)**

Ingeval van een dreigende overstroming zal vaak snel sprake zijn van horizontale en verticale opschaling binnen de structuur van de nationale crisisbeheersingsorganisatie en de crisisbesluitvormingsprocessen. In veel gevallen zal dan besloten worden tot de formering van een IBT.

De gespreksonderwerpen die in het IBT aan de orde komen beslaan de gehele breedte en diepte van het dossier. Zo zal Directeur-Generaal Veiligheid van BZK, als verantwoordelijke voor de organisatie en coördinatie van onder andere de hulpverlening in het kader van de rampenbestrijding specifieke informatie verstrekken en voorstellen doen voor wat betreft bijvoorbeeld de inzet van brandweer, GHOR en andere hulpdiensten.

Het IBT beraadslaagt en besluit over:

- Beeld- en oordeelsvorming van de situatie;
- Evaluatie van actuele toestand c.q. reeds getroffen maatregelen;
- Nemen van adequate maatregelen of hier een advies voor opstellen;
- Adviseren over bestuurlijke (interdepartementaal c.q. uit de provincie/regio) en operationele knelpunten (uit LOCC);
- Inlichten Staten-Generaal;
- Inlichten Raad van State;
- Beleidskaders voor (publieks)voorlichting en woordvoering bepalen;
- Instructies rijksdienst;
- Besluiten of opschaling naar MBT noodzakelijk is, zo ja bepalen vergaderstructuur en -frequentie (eventueel voorbereiden van een MBT).

Taken van het IBT zijn coördinatie, afstemming en geïntegreerde besluitvorming. Het IBT bestaat (minimaal) uit:

Deelnemers:

- Directeur-Generaal Veiligheid (BZK, voorzitter);
- Directeur-Generaal Rijkswaterstaat;
- Directeur-Generaal Rechtshandhaving (Justitie);
- Raadsadviseur ministerie van Algemene Zaken;
- Directeur-Generaal Politieke Zaken van het ministerie van Buitenlandse Zaken;

- Vertegenwoordiger ministerie van Defensie;
- Vertegenwoordigers andere betrokken departementen;
- Hoofd NCC;
- Voorzitter en coördinator NVC;
- Secretaris van de voorzitter.

#### **Het Nationaal Crisiscentrum (NCC)**

De Minister van BZK is verantwoordelijk voor het organiseren van interdepartementale coördinatie (Nationaal Handboek Crisisbesluitvorming). Deze coördinatie vindt plaats bij het NCC. In geval van een crisis wordt naast de normale bezetting van het NCC (24 uur per dag, 7 dagen per week) gebruik gemaakt van de uitgebreide kernbezetting (UKB) vanuit het DG Veiligheid. Ook kan de bezetting van het NCC worden uitgebreid met liaisons van andere departementen of diensten. Vanuit het NCC worden interdepartementale vergaderingen georganiseerd. In het interdepartementale beleidsteam (IBT) en het ministeriële beleidsteam (MBT) wordt informatie uitgewisseld, afgestemd en worden afspraken gemaakt. Elk departement blijft verantwoordelijk voor het eigen beleidsterrein (zie Nationaal Handboek Crisisbesluitvorming). De Minister van BZK zorgt bij crises voor het informeren van de bestuurlijke lijn (provincies en gemeenten) en de betrokken departementen bij een landelijke crisis, ambtsgenoten in het buitenland indien de crisis de landsgrenzen overschrijdt).

Het NCC zorgt ervoor dat bestuurders goede beslissingen kunnen nemen om, zowel in voorbereiding op grootschalige evenementen als bij actuele – sectoroverstijgende – crises, de ongewenste maatschappelijke gevolgen zoveel mogelijk te voorkomen

Samengevat heeft het NCC twee rollen, een 'doe-rol':

- de algehele coördinatie op bestuurlijk niveau; voorafgaand, tijdens en na een dreigende overstroming;
- het informeren van de betrokkenen per mail, fax etc;
- het informeren van de eigen lijn en andere BZK betrokkenen (oa DCB, DB&G, DPOL, C&I, ERC en LOCC);

en een ondersteunende rol:

- het samenbrengen van de betrokkenen, onder andere door het organiseren van een coördinerende vergadering (CV).

#### **Interdepartementale Coördinerende Vergadering (CV)**

Voordat IBT bijeen wordt geroepen, zal het NCC het besluit nemen tot het organiseren van een coördinerende vergadering met de hoofden DCC en van de betrokken departementen. De voorzitter is het hoofd NCC.

#### **Het Landelijk Operationeel Coördinatie Centrum (LOCC)**

Het LOCC coördineert namens de Minister van Binnenlandse Zaken en Koninkrijksrelaties de operationele inspanningen zowel in de voorbereidingsfase als in de responsfase van een crisis. Tegen deze achtergrond heeft het LOCC tot doel om bij dreigende en acute crises, grootschalige incidenten en evenementen te komen tot een efficiënte en samenhangende inzet van mensen, middelen en expertise van Brandweer, Politie, Geneeskundige Hulpverlening bij Ongevallen en Rampen (GHOR) en Defensie. Deze vier diensten participeren in het LOCC.

Het betreft situaties waarin de regionale grenzen worden overschreden en interregionale en/of internationale bijstand moet worden verleend. Het LOCC ondersteunt dan de veiligheidsregio's, de Commissarissen van de Koningin en de Minister van BZK bij alle operationele aspecten.

De kerntaak van het LOCC bestaat dan ook uit de regievoering op de bijstands- of steunverleningsverzoeken en de operationele afstemming tussen operationele diensten. Het LOCC draagt in genoemde situaties tevens zorg voor de landelijke operationele informatievoorziening.

### **Nationaal Voorlichtingscentrum (NVC)**

Communicatie en voorlichting ingeval van hoogwater is in eerste aanleg een verantwoordelijkheid van de betrokken departementale voorlichtingsdiensten en regionale en lokale diensten. Het Expertisecentrum Risico- en Crisiscommunicatie (ERC) ondersteunt hen hierbij. In dat geval blijft de burgemeester, coördinerend burgemeester, de Commissaris van de Koningin of de vakminister te allen tijde verantwoordelijk en valt de inzet van het ERC onder het bevoegde gezag.<sup>20</sup>

Indien er sprake is van een nationale crisis vindt sturing en coördinatie van de communicatie en voorlichting over de crisis met pers en publiek op nationaal niveau plaats door middel van opschaling naar het Nationaal Voorlichtingscentrum (NVC). Het NVC is in dat geval belast met de volgende taken:

- Het monitoren en analyseren van media, Internet en de crisisomgeving;
- het adviseren over de te volgen voorlichtingsstrategie;
- het ontwikkelen, coördineren en uitvoeren van de communicatie van de rijksoverheid;
- het voorbereiden en geven van voorlichting aan de nationale en internationale media;
- het informeren van andere overheden over de communicatieactiviteiten van de rijksoverheid en het coördineren van de communicatie van de rijksoverheid en de andere overheden;
- het vervaardigen van concrete communicatieproducten en het uitgeven van deze producten aan media, publiek, organisaties en andere overheden.

Activering van het NVC geschiedt op last van de voorzitter van het IBT of het MBT. In het IBT of het MBT hebben vanuit het NVC zitting de directeur Communicatie van het ministerie van Verkeer en Waterstaat en het hoofd NVC.

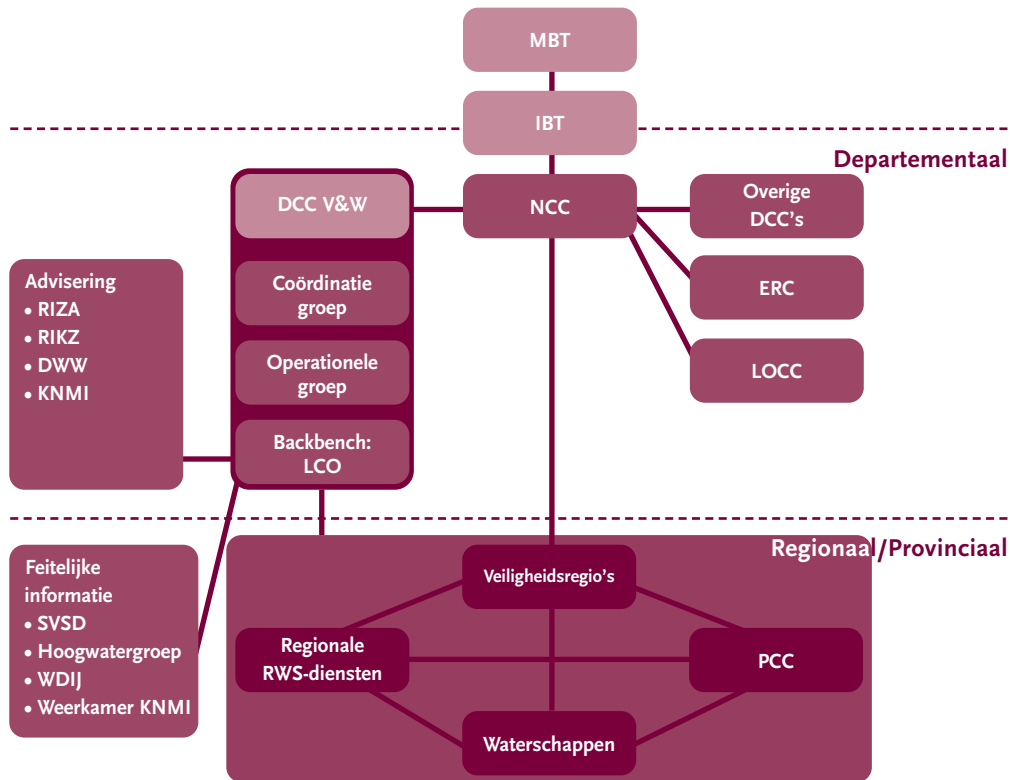
Bij een hoogwatercrisis bestaat het NVC behalve uit de medewerkers van het Expertisecentrum Risico- en Crisiscommunicatie en de directie Communicatie van het ministerie van V&W uit medewerkers van de directies Voorlichting van de departementen en communicatie-afdelingen uit de regio's. Deze laatsten zijn speciaal voor het NVC geworven en geselecteerd en worden voor het NVC-werk opgeleid en geoefend.

<sup>20</sup> Zie ook het Nationaal Handboek Crisisbesluitvorming.



Figuur 7

Politiek



Het NCC, LOCC en ERC zijn de drie uitvoeringsorganisaties binnen de nationale crisistructuur. Voor een effectief optreden van het Rijk is een goed samenspel tussen deze drie organisaties essentieel.

Daarbij is het dan wél essentieel dat voor regionaal en provinciaal bestuur duidelijk is wie binnen de nationale crisisorganisatie als aanspreekpunt geldt. Hier geldt de volgende afspraak:

Het 'bestuurlijk loket' in het kader van de formele communicatie met het binnenlands bestuur is het NCC.

Bestuurlijke afstemming vindt plaats in het IBT en zonodig in het MBT

De volgende organisaties zijn op bestuurlijk niveau betrokken:

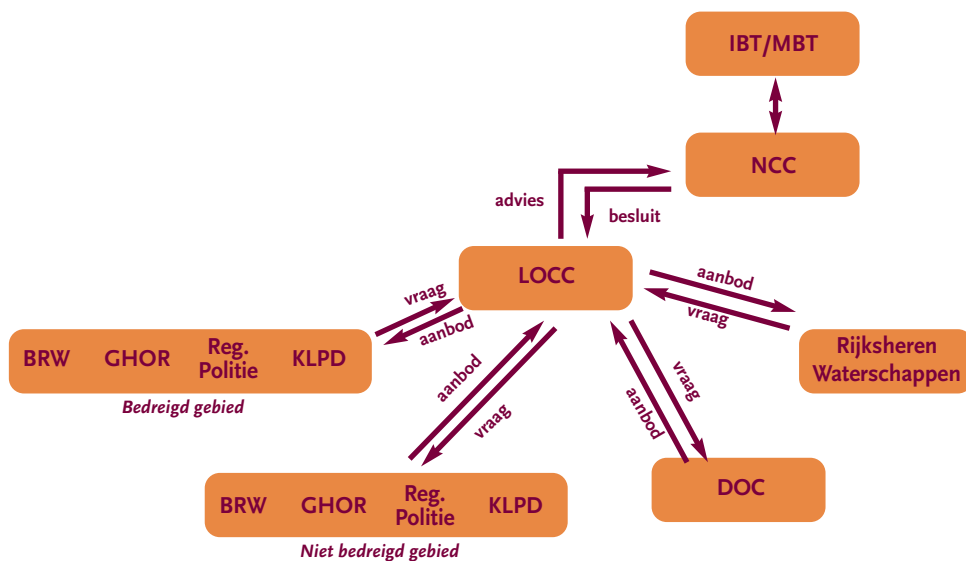
- Min BZK:
  - NCC
  - ERC
  - C&I
- Het DCC van:
  - BZK
  - V&W
  - Defensie
  - AZ
  - LNV
  - EZ

- VROM
- VWS
- Buitenlandse Zaken
- Gemeenten
- Provincies
- Openbaar Ministerie
- Waterschappen

Op operationeel niveau zijn tenminste de volgende organisaties betrokken:

- LOCC
- Regionale brandweer
- GHOR
- Politieregio's
- KLPD
- Defensie Operationeel Centrum
- Openbaar Ministerie
- Rijksheren/regionale diensten
- Waterschappen

**Figuur 8**



Afspraak:

Als operationeel loket geldt het LOCC.

Ook binnen de functionele kolom moet duidelijk zijn wie als aanspraakpunt geldt. Hier geldt de afspraak:

Het DCC V&W is het functioneel loket binnen de waterkolom vanaf fase 3.

In het V&W draaiboek is dit verder uitgewerkt.

### 3-5 Interdepartementale informatie en coördinatie: het informatie- en besluitvormingsproces

In de voorgaande paragrafen is beschreven hoe de taken en bevoegdheden binnen de verschillende onderdelen van de nationale crisisorganisatie zijn neergelegd. Deze paragraaf beschrijft de relaties tussen relevante partijen binnen de nationale crisisbeheersingsstructuur en hun relaties met de betrokken actoren buiten deze structuur.

Ieder departement kent een eigen (functioneel) netwerk, waarmee afspraken bestaan over wederzijdse informatie-uitwisseling bij crises. Deze afspraken zijn vastgelegd in de departementale draaiboeken. Sommige netwerkpartners kennen een vaste positie als liaison binnen RBT of ROT, anderen zijn op andere wijze betrokken bij de regionale crisisbeheersing. Deze netwerkpartners voorzien de Departementale Coördinatiecentra (DCC's) van informatie over:

- De huidige en verwachte situatie in de getroffen regio's;
- Mogelijke knelpunten (signaalfunctie).

De DCC's analyseren deze informatie en:

- Informeren en adviseren de eigen vakminister (en staatssecretaris);
- Informeren het NCC;
- Beoordelen van de noodzaak om de signalen vanuit het veld te bespreken in het NCC.

De DCC's informeren op hun beurt de netwerkpartners op basis van de sitraps vanuit het NCC.

Het NCC verzamelt het informatie vanuit de DCC's en vanuit de overige netwerkpartners binnen de algemeen-bestuurlijke en functionele kolom; zij stelt op basis hiervan landelijke sitraps vast. Binnen het NCC komen vertegenwoordigers van de DCC's bijeen om de agenda van en de adviezen aan het IBT voor te bereiden; het NCC zit dit voor.

De agenda van het IBT wordt bepaald op basis van de door het NCC opgestelde sitraps, de door deskundigen opgestelde prognoses en de adviezen vanuit het NCC. Het IBT komt tot besluiten, die zij communiceert aan het NCC om verder binnen de algemeen-bestuurlijke kolom en functionele kolom uit te zetten. Daarnaast bepaalt het IBT de informatievoorziening aan het MBT en adviseert zij ten behoeve van coördinatieknelpunten, die vragen om een brede, bestuurlijke belangenafweging.

Het MBT maakt de brede, bestuurlijke belangenafwegingen op basis van de informatie en adviezen vanuit het IBT; de informatie en adviezen afkomstig vanuit de eigen, individuele vakdepartementen worden meegewogen. Wijze van communiceren en wijze van sturing maken een belangrijk onderdeel uit van deze afwegingen. Dit kan rechtstreeks via de minister, dan wel via de ambtelijke lijn. In het laatste geval worden de besluiten uitgezet via het IBT.

Indien het ramptype zeer ernstig of verstrekkend van aard is worden brede bestuurlijke belangenafwegingen gemaakt door het Ministerieel Beleidsteam (MBT). In een dergelijk geval voorziet het IBT het MBT van informatie en advies. Het MBT heeft daarbij een sturende rol richting het IBT. De minister van Binnenlandse Zaken heeft de mogelijkheid de regio's en provincies direct aan te sturen. Daarnaast is er de mogelijkheid dat de regio's en provincies worden voorzien van adviezen door de bedreigde en/of getroffen sectoren.

De minister van het betrokken vakdepartement wordt voor advies terzijde gestaan vanuit het DCC. Daarnaast voorzien de vakminister en het DCC elkaar van informatie. Tenslotte is de vakminister ook verantwoordelijk voor advies en informatievoorziening richting de Minister van BZK.



## 4 Proces

### 4.1 Inleiding

In dit hoofdstuk wordt het integrale handelen beschreven van de relevante betrokken partijen, zowel binnen de waterkolom als binnen de algemene kolom, binnen de nationale crisisstructuur. In dit hoofdstuk beperken wij ons tot een beschrijving van het handelen binnen de waterkolom op hoofdlijnen. Voor meer gedetailleerde informatie verwijzen wij naar het draaiboek Hoogwater en Stormvloedcrises van het ministerie van V&W.

De onderlinge samenhang tussen de partijen wordt behandeld aan de hand van de tijdsdynamiek bij een overstroming. Dit proces is weergegeven in een drietal hoofdfasen (1,2,3). Afkondiging van de fasen 1 en 2 is een besluit van de minister van Verkeer & Waterstaat; in deze fasen zijn afspraken gemaakt over het uitwisselen van informatie en de onderlinge afstemming (coördinatie) van maatregelen.

Afkondiging van de fasen 3A, 3B, 3C, 3D en 3T is een besluit van de minister van BZK (overigens mede op basis van het advies van V&W). In deze fasen is sprake van informatieuitwisseling, coördinatie van maatregelen EN besluitvorming

Afkondiging van fase 3 betekent dat sprake is van een nationale crisis. In dat geval is sprake van landelijke sturing. Op regionaal niveau is dan sprake van maximale opschaling (GRIP 4) in de bedreigde regio's en van GRIP 2 of GRIP 4 in de niet-bedreigde regio's.

In principe vind de opschaling plaats op basis van een afweging. Het overschrijden van peilen is in deze afweging een belangrijke factor, maar niet de enige. Ook landelijke media-aandacht en een (dreiging) van het falen van een waterkering kunnen leiden tot het bij een lager peil overgaan naar een hogere alarmeringsfase (zie ook paragraaf 2.3).

## 4.2 Beschrijving proces fasen 0,1 en 2

### Fase 0 Normale beheersituatie

Er is sprake van normaal waterstaatkundig beheer door Rijkswaterstaat en door de waterschappen.

### Fase 1 Regionale afhandeling van de crisissituatie

#### Fase 1A Voorbereiding

##### **Alarmering:**

De Stormvloedwaarschuwingsdienst (SVSD), de Waarschuwingsdienst voor het IJsselmeer (WDIJ) of de Hoogwatergroep Rivieren<sup>21</sup> bericht dat het zee- of rivierwater het voorwaar

schuwingspeil overschrijdt. De voorwaarschuwingspeilen zijn beschreven in bijlage 6. De werkingsgebieden van deze instanties zijn beschreven in bijlage 5.

De volgende instanties/personen worden gealarmeerd:

- het DCC V&W;
- de waterschappen van de bedreigde dijkringen;
- het KNMI;
- de bedreigde veiligheidsregio's en provincies.

##### **Maatregel:**

De calamiteitenorganisaties van V&W, de Regionale Diensten van Rijkswaterstaat en van de waterschappen worden opgestart.

#### Fase 1B Uitvoering

##### **Alarmering:**

De Stormvloedwaarschuwingsdienst (SVSD), de Waarschuwingsdienst voor het IJsselmeer (WDIJ) of de Hoogwatergroep Rivieren bericht dat het zee- of rivierwater het waarschuwingsspeil overschrijdt. De waarschuwingsspeilen zijn beschreven in bijlage 6.

De volgende instanties/personen worden gealarmeerd:

- het DCC V&W;
- de waterschappen van de bedreigde dijkringen;
- het KNMI;
- de bedreigde veiligheidsregio's en provincies.

##### **Maatregel:**

- De calamiteitenorganisaties van V & W, de Regionale Diensten van Rijkswaterstaat en van de waterschappen zijn operationeel;
- Instellen beperkte dijkbewaking.

<sup>21</sup> Het RIKZ heeft een landelijke taak hoogwaterberichtgeving voor de getijdenwateren; de SVSD voert deze uit. Het RIZA heeft een landelijke taak hoogwaterberichtgeving voor de overige rijkswateren:  
- voor de grote meren en daardoor beïnvloede wateren; de WDIJ voert deze uit;  
- voor de grote rivieren; de Hoogwatergroep Rivieren voert deze uit.

**Alarmering:**

De Stormvloedwaarschuwingsdienst (SVSD), de Waarschuwingsdienst voor het IJsselmeer (WDIJ) of de Hoogwatergroep Rivieren bericht dat het zee- of rivierwater het grensspeil overschrijdt. De werkingsgebieden van deze instanties zijn beschreven in bijlage 6 evenals de grenspeilen.

De volgende instanties/personen worden gealarmeerd:

- De minister en staatssecretaris V&W;
- De Minister van BZK;
- NCC, LOCC en ERC;
- de coördinerend burgemeesters van de bedreigde veiligheidsregio's;
- de CdK's van de bedreigde veiligheidsregio's.

**Opschaling:**

De minister van V&W kondigt fase 2 af. Er is sprake van landelijke coördinatie van de crisissituatie. Hoe deze coördinatie binnen de waterkolom wordt vormgegeven, is beschreven in het landelijk draaiboek Hoogwater en Stormvloedcrises van V&W.

De bedreigde regio's bepalen of ze opschalen naar GRIP 2 of GRIP 4.

**Acties waterschappen:**

- Instellen uitgebreide dijkbewaking;
- Informeren omliggende waterschappen;
- Bestuurlijk overleg met burgemeesters bedreigde veiligheidsregio's;
- Overleg met hulpverleningsdiensten (GHOR, Brandweer, en Politie).

**Acties DCC V&W:**

- Informeert het NCC, het LOCC en het ERC;
- LCO opstarten en begeleiden.

**Acties LCO:**

- Analyseert de actuele en verwachte situatie;
- Analyseert de toestand van de waterkeringen;
- Stelt landelijke situatierapporten op.

**Acties NCC:**

- Informeren van de betrokken bestuurders binnen de algemeen-bestuurlijke kolom: de burgemeesters en CdK's in de bedreigde gebieden
- Coördineren van informatie van en naar:
  - DCC V&W;
  - Overige DCC's;
  - LOCC;
  - ERC;
- Organiseren en voorzitten van een coördinerend voorbereidend overleg (CV).

**Acties LOCC:**

- Inventariseren beschikbare capaciteit (hoeveel en waar);
- Inventariseren potentiële gevraagde capaciteit;
- Informeren NCC.

**Acties ERC:**

- Afstemmen met DCO (voorlichting) V&W en communicatie betrokken regio's;
- Opschaling van de media- en internetmonitoring; voorwaarschuwen/oproepen leden NVC;
- Voorwaarschuwing call center, vertalingsbureau;
- Prepareren middelen (woordvoeringslijnen, persberichten, FAQs, webteksten, scripts voor call center);
- Initiëren (tijdelijke) publieksmonitor.



## 4.3 Beschrijving proces fase 3

**Fase 3A**      **Vorbereidingsfase:**  
**Van officiële waarschuwing tot aan besluit al dan niet geheel of (zeer) gedeeltelijk te evacueren**

### **Alarmering:**

De Stormvloedwaarschuwingsdienst (SVSD), de Waarschuwingsdienst voor het IJsselmeer (WDIJ) of de Hoogwatergroep Rivieren bericht dat het zee- of rivierwater het alarmeringspeil overschrijdt. De alarmeringspeilen zijn beschreven in bijlage 6. De werkingsgebieden van deze instanties zijn beschreven in bijlage 5.

De waarschuwende instanties alarmeren:

- De waterschappen in het bedreigde gebied;
- Rijkswaterstaat;
- En overige partners binnen de waterkolom,<sup>22</sup> waaronder DCC V&W.

### **Opschaling:**

De minister van BZK kondigt fase 3 af. Er is sprake van een nationale crisis; de nationale crisisorganisatie is volledig ingericht.

De bedreigde regio's schalen op naar GRIP 4.

De niet-bedreigde regio's bepalen of ze opschalen naar GRIP 2.

### **Kenmerkend voor deze situatie:**

De opgeschaalde instanties starten met het voorbereiden op de besluitvorming door te proberen meer inzicht te krijgen in:

Mogelijke zwakke plekken in de waterkeringen (waar komt het water wanneer de dijk over) en daarmee

1. De omvang, specifieke (geografische, infrastructurele en demografische) kenmerken van en risico's in het bedreigde gebied;
2. De beschikbare tijd (de tijd vanaf het moment van waarschuwing tot aan het verwachte moment van overstroming);
3. De benodigde tijd, m.a.w. de tijd die nodig is om alle inwoners uit het rampgebied te evacueren.

Naarmate het inzicht in bovengenoemde aspecten vordert, worden (afhankelijk van de beschikbare tijd in relatie tot de tijd die nodig is om alle inwoners uit de bedreigde dijkringen te evacueren) al maatregelen vooruitlopend op besluitvorming genomen. Belangrijke maatregelen: het inrichten van distributiepunten aan de rand van het rampterrein en het bepalen van de 'exitpoints' en evacuatieroutes binnen en buiten het rampgebied. Voorlichting van de bevolking speelt in deze fase een essentiële, zo niet cruciale rol!

Kenmerkend voor deze fase: focus op VOORBEREIDEN BESLUITVORMING EVACUEREN, VOORLICHTING (!).

<sup>22</sup> Zie draaiboek Hoogwater V&W.

#### ***Informereren:***

- SVSD informeert periodiek over waterstanden het DCC Verkeer & Waterstaat; het NCC, PCC's en waterschappen in het bedreigde gebied;
- De Hoogwatergroep Rivieren informeert periodiek over waterstanden het DCC V&W; het NCC, de PCC's en waterschappen in het bedreigde gebied;
- De WDIJ informeert periodiek over waterstanden het DCC V&W, het NCC, de PCC's en de waterschappen in het bedreigde gebied;
- KNMI informeert DCC V&W en NCC over huidige en toekomstige weersgesteldheid.

#### ***Acties Waterschappen:***

- Uitvoering van de technische maatregelen per dijkvak;
- Patrouilles per dijkvak;
- Coördinatiecentra zijn operationeel;
- Afstemming met en in RCC's en PCC's, tenminste over mogelijke afsluiting dijkwegen;
- Afstemming met overige instanties binnen de waterkolom.

#### ***Acties Veiligheidsregio's en Provincies in het bedreigde gebied:***

- RCC's en PCC's zijn ingericht en operationeel;
- Verzamelen informatie en voorbereiden besluitvorming.

#### ***Acties DCC Verkeer en Waterstaat:***

- Actiecentra zijn operationeel;
- Verzamelen en analyseren informatie vanuit de waterkolom;
- Analyse (potentiële) knelpunten coördinatie;
- Informeren NCC;
- Informeren netwerkpartners binnen de waterkolom;
- Coördineren van de inzet binnen de waterkolom conform V&W-draaiboek;
- Adviezen LCO via NCC doorgeleiden naar IBT, MBT;
- Informeren en adviseren bewindslieden.

#### ***Acties LCO:***

Adviseert het IBT/MBT over

- de kans dat het bedreigde gebied daadwerkelijk overstroomt;
- de omvang van het (potentiële) overstromingsgebied;
- de beschikbare tijd tot aan het moment van overstromen.

#### ***Acties overige DCC's<sup>23</sup>:***

- Informeren netwerkpartners conform draaiboek;
- Verzamelen en analyseren informatie vanuit netwerkpartners conform draaiboek;
- Analyse (potentiële) knelpunten coördinatie;
- Advies knelpunten coördinatie ter bespreking in NCC en evt. besluitvorming in IBT;
- Informeren en adviseren bewindslieden.

<sup>23</sup> Meer informatie over de maatregelen per DCC vind u in Hoofdstuk 5 van dit draaiboek.

#### **Acties LOCC:**

- Analyse beschikbare capaciteit (hoeveel en waar);
- Regisseren landelijke capaciteit m.b.t. verbindingen, het afzetten van het rampterrein en verzorging van de logistiek na overleg met de ROT's van de bedreigde veiligheidsregio's;
- Opstellen sitraps ter kennisname aan NCC en ROT's van de bedreigde veiligheidsregio's;
- Opstellen adviezen knelpunten capacitair ter besluitvorming in IBT;
- Afstemming met de veiligheidsregio's;
- Advisering NCC.

#### **Acties ERC:**

- NVC operationeel;
- Voortdurende internet- en mediamonitoring en - analyse;
- Advisering IBT/MBT;
- Uitvoering van pers- en publieksvoorlichting d.m.v.:
- Persverklaringen en - berichten;
- Coördinatie call center Publieksinformatie 0800-1351;
- Uitvoering [www.crisis.nl](http://www.crisis.nl);
- Telefonische persvoorlichting;
- Afstemmen met Voorlichting veiligheidsregio's;
- Adviseren actiecentra Voorlichting veiligheidsregio's;
- Analyse informatie (inhoud en strategie) actiecentra Voorlichting veiligheidsregio's;
- Advies potentiële knelpunten coördinatie ter bespreking in NCC en evt. ter besluitvorming in IBT;
- Advies (potentiële) knelpunten Publieksinformatie ter bespreking in NCC en evt. ter besluitvorming in IBT.

#### **Acties NCC:**

- Coördineren informatie van en naar de algemeen-bestuurlijke kolom;
  - RBT's
  - PCC's
  - DCC's
  - internationaal;
- Voorbereiden en opstellen landelijke sitraps;
- Inrichten IBT en MBT;
- Voorbereiden bijeenkomsten IBT m.b.v. liaisons DCC's;
- Faciliteren bijeenkomsten MBT.

**Actie IBT:**

- IBT komt bijeen.

**Agenda IBT:**

*Sitrap*

- Vaststellen ter kennisname aan MBT

*Prognoses*

- Vaststellen ter kennisname aan MBT

*Opschalingsfase*

- Vaststellen ter kennisname aan MBT

*Strategische keuzes: wel of niet evacueren*

- Ter advisering aan MBT

*(Potentiële) knelpunten capacitair*

- Besluiten en/of ter advies aan MBT

*(Potentiële) knelpunten coördinatie*

- Besluiten en/of ter advies aan MBT

*Communicatiestrategie*

- Ter advies aan MBT

*Opstarten interdep. werkgroep CRAS*

- Besluiten en/of ter advies aan MBT

*Opstarten interdep. werkgroep Nazorg*

- Besluiten en/of ter advies aan MBT

**Acties Minister BZK:**

- Strategisch overleg met voorzitters bedreigde veiligheidsregio's en CDKs bedreigde gebied.

**Actie MBT:**

- MBT komt bijeen.

**Agenda MBT:**

*Sitrap*

→ Ter kennisname

*Prognoses*

→ Ter kennisname

*Strategische keuzes: wel of niet evacueren*

→ Ter besluitvorming

*(Potentiële) knelpunten capacitair*

→ Ter kennisname of ter besluitvorming

*(Potentiële) knelpunten coördinatie*

→ Ter kennisname of ter besluitvorming

*Communicatiestrategie en Woordvoering*

→ Ter besluitvorming

*Inlichten Staten Generaal en Raad van State*

*Opstarten interdepartementale werkgroep CRAS*

→ Ter kennisname

*Opstarten interdepartementale werkgroep Nazorg*

→ Ter kennisname

**Prognose:**

SVSD, WDIJ of de Hoogwatergroep Rivieren constateren dat de maximale alarmeringspeilen worden overschreden. Voor meerdere dijkringen dreigt inundatie.

**Alarmering:**

- SVSD alarmeert DCC V&W, het NCC, PCC's en de waterschappen in het bedreigde gebied;
- WDIJ alarmeert DCC V&W, het NCC, PCC's en waterschappen in het bedreigde gebied;
- De Hoogwatergroep Rivieren alarmeert DCC V&W, het NCC, PCC's en waterschappen in het bedreigde gebied;
- De PCC's alarmeren de betrokken gemeenten, tenzij deze anders (rechtstreeks met de waarschuwende instantie) hebben afgesproken;
- Het LOCC alarmeert de ROT's buiten het bedreigde gebied die een rol spelen in de opvang van de te evacueren inwoners;
- Het NCC alarmeert de DCC's en de RBT's buiten het bedreigde gebied die een rol spelen in de opvang van de te evacueren inwoners.

**Opschaling:**

Provincies en Veiligheidsregio's in het bedreigde gebied blijven opgeschaald naar GRIP 4; de actiecentra zijn ingericht en operationeel;

- Provincies en Veiligheidsregio's buiten het bedreigde gebied schalen op naar GRIP 4; de actiecentra worden ingericht.

**Kenmerkend voor deze situatie:**

Afhankelijk van

- a) de tijd die beschikbaar is tot aan het moment van overstromen,
- b) de tijd die nodig is om alle inwoners uit het bedreigde gebied te evacueren en
- c) de wijze waarop deze tijdspaden zich tot elkaar verhouden, neemt de Minister van Binnenlandse Zaken op grond van de Wet Verplaatsing Bevolking (Wvp) een besluit tot een gehele, of gedeeltelijke evacuatie.<sup>24</sup> Hij doet dit niet dan na overleg met de betrokken regiobesturen en CdKs en bespreekt dit in het MBT.

Indien wordt erkend dat onvoldoende tijd beschikbaar is om het merendeel van de inwoners te evacueren, zal men de hulpverleningsactiviteiten richten op hulp aan hen die achterblijven (voorlichting, voorzien in primaire levensbehoeften).

Indien voldoende tijd beschikbaar is om alle inwoners uit het bedreigde gebied te evacueren, zal men een deel van de hulpverleningsactiviteiten richten op maatregelen voor het beheer van het gebied (het voorkomen van de ramp na de ramp).<sup>25</sup>

Focus op: BESLUITVORMING, (PUBLIEKS)COMMUNICATIE, COÖRDINATIE  
UITVOERING

<sup>24</sup> In dit draaiboek doelen we dan op een gestructureerde evacuatie.

<sup>25</sup> Zie voor toelichting hoofdstuk 2.

#### **Informereren:**

- SVSD informeert periodiek over waterstanden het DCC Verkeer & Waterstaat, het NCC, PCC's en waterschappen in het bedreigde gebied;
- De Hoogwatergroep Rivieren informeert periodiek over waterstanden het DCC V&W, het NCC, PCC's en waterschappen in het bedreigde gebied;
- De WDIJ informeert periodiek het DCC V&W, het NCC, PCC's en waterschappen in het bedreigde gebied;
- KNMI informeert DCC V&W en NCC over huidige en toekomstige weersgesteldheid.

#### **Acties Waterschappen:**

- Adviseren in RCC en PCC;
- Besluiten over bemaling in het bedreigde gebied en/of over het aanbrengen van sluitingsmiddelen;
- Uitvoeren technische maatregelen conform eigen calamiteitenplannen en draaiboeken;
- Afstemmen met overige instanties in waterkolom conform landelijk draaiboek V&W.

#### **Acties Veiligheidsregio's in bedreigde gebied:**

- Actiecentra zijn ingericht en operationeel;
- Uitvoeren evacuatiebesluit Minister;
- Besluiten over voorlichtingsstrategie;
- Besluiten over bron- en effectbestrijding op basis van adviezen waterschappen;
- Besluiten over de inzet van extra personeel en materieel;
- Uitvoeren maatregelen conform rampbestrijdingsplannen en draaiboeken Hoogwater;
- handhaven van de openbare orde onder regie van het DCC BZK;
- Informeren PCC en NCC;
- Besluiten over wel/niet verplaatsen lokatie van de RCC's<sup>26</sup>.

#### **Acties Veiligheidsregio's buiten het bedreigde gebied:**

- Actiecentra Opvang en Verzorging, CRIB, PSH, Primaire Levensbehoeften inrichten;
- Maatregelen draaiboeken Opvang en Verzorging, CRIB, PSH, Primaire Levensbehoeften uitvoeren onder regie LOCC;
- Informeren PCC en NCC.

#### **Acties DCC Verkeer en Waterstaat:**

- Actiecentra zijn operationeel;
- Verzamelen en analyseren informatie vanuit de waterkolom;
- Analyse (potentiële) knelpunten coördinatie;
- Informeren NCC;
- Informeren netwerkpartners binnen de waterkolom;
- Coördineren van de inzet binnen de waterkolom conform V&W-draaiboek;
- LCO begeleiden;
- Adviezen LCO via NCC doorgeleiden naar IBT, MBT;
- Informeren en adviseren bewindslieden.

#### **Acties LCO:**

- Adviseert over de uitvoering van waterbeheersmaatregelen;
- De omvang van het (potentiële) overstromingsgebied;
- De beschikbare tijd tot aan het moment van overstromen.

<sup>26</sup> Bij een dreiging voor dijkkring 14 moet ook verplaatsing van de DCC's en het NCC worden overwogen.

#### **Acties overige DCC's:**

- Informeren netwerkpartners conform draaiboek;
- Verzamelen en analyseren informatie vanuit netwerkpartners;
- Analyse (potentiële) knelpunten coördinatie;
- Advies knelpunten coördinatie ter bespreking in NCC en evt. besluitvorming in IBT;
- Informeren en adviseren bewindslieden.

#### **Acties LOCC:**

- Analyse beschikbare capaciteit (hoeveel en waar);
- Opstellen situaties ter kennisname aan NCC;
- Opstellen adviezen knelpunten capaciteit ter besluitvorming in IBT;
- Overleg met de ROT's van de veiligheidsregio's;
- Na overleg: regisseren operationele besluitvorming ten aanzien van grootschalig evacueren en ontruimen, hierbij komen aan orde:
  - Begidsen;
  - Opvang en Verzorging;
  - CRIB;
  - Primaire levensbehoeften;
  - Verkeer;
  - Redden;
  - Uitvaartverzorging;
  - Afstemming met NCC.

#### **Acties NVC:**

- Voortdurende internet- en mediamonitoring en -analyse;
- Advisering IBT/MBT;
- Uitvoering van pers- en publieksvoorlichting d.m.v.:
  - persverklaringen en - berichten;
  - coördinatie call center Publieksinformatie 0800-1351;
  - uitvoering [www.crisis.nl](http://www.crisis.nl);
  - telefonische persvoorlichting;
- Afstemmen met Voorlichting veiligheidsregio's;
- Adviseren actiecentra Voorlichting veiligheidsregio's;
- Analyse informatie (inhoud en strategie) actiecentra Voorlichting veiligheidsregio's;
- Advies potentiële knelpunten coördinatie ter bespreking in NCC en evt. ter besluitvorming in IBT;
- Advies (potentiële) knelpunten Publieksinformatie ter bespreking in NCC en evt. ter besluitvorming in IBT.



### **Acties NCC:**

- Coördineren informatie van en naar:
  - RBT's;
  - PCC's;
  - DCC's.
  - Internationaal
- Voorbereiden en opstellen landelijke sitraps;
- Voorbereiden bijeenkomsten IBT m.b.v. liaisons DCC's en landelijke projectgroepen;
- Faciliteren bijeenkomsten MBT;
- Procescoördinatie uitvoering besluiten van IBT en MBT in overleg met
  - DCC's;
  - RBT's;
  - en PCC's.

### **Actie IBT:**

- IBT komt bijeen.

### **Agenda IBT:**

#### *Sitrap*

- Vaststellen ter kennisname aan MBT

#### *Prognoses*

- Vaststellen ter kennisname aan MBT

#### *Publieke beeldvorming/Landelijke Voorlichtingsstrategie*

- Ter advies aan MBT

#### *(Potentiële) knelpunten capacitair*

- Besluiten en/of ter advies aan MBT

#### *Internationale bijstand*

- Ter advies aan MBT

#### *(Potentiële) knelpunten coördinatie*

- Besluiten en/of ter advies aan MBT

#### *Opstarten interdepartementale projectgroep CRAS*

- Besluiten ter kennisname aan MBT

#### *Opstarten interdepartementale projectgroep Nazorg*

- Besluiten ter kennisname aan MBT

#### *Opstarten Evaluatieproces*

- Besluiten ter kennisname aan MBT

#### **Actie MBT:**

- MBT komt bijeen.

#### **Agenda MBT:**

##### *Sitrap*

- Ter kennisname

##### *Prognoses*

- Ter kennisname

##### *Publieke beeldvorming/Landelijke voorlichtingsstrategie*

- Ter besluitvorming

##### *(Potentiële) knelpunten capacitair*

- Ter kennisname of ter besluitvorming

##### *Internationale bijstand*

- Ter besluitvorming

##### *(Potentiële) knelpunten coördinatie*

- Ter kennisname of ter besluitvorming

##### *Woordvoering*

- Ter besluitvorming

### **Fase 3T**

### **Geen overstroming Terugkeer**

#### **Situatie:**

De waterkeringen overstromen niet/breken niet door. De LCO en de waterschappen verwachten niet dat dit nog binnen afzienbare termijn zal gebeuren. De acute fasen van de hoogwatercrisis zijn voorbij; de geëvacueerde inwoners keren terug. Er ontstaat gaandeweg een stabiele situatie.

Kenmerkend voor deze fase:

Centrale rol voor VERKEER, CRAS en NAZORG.

#### **Afschaling:**

Na besluitvorming in het MBT en in overleg met de hoogst bestuurlijke verantwoordelijken:

- Schalen de waterschappen af naar resp. fasen 3, 2 en 1. Bij rivierscenario's verloopt het afbouwen van de dijkbewaking parallel aan de terugkeer van (een deel van) de inwoners;
- Schalen de Provincies en Veiligheidsregio's af in overleg met de waterschappen;
- Schaalt de nationale crisisorganisatie af naar Fase 2.

#### **Informereren:**

- SVSD, WDIJ en De Hoogwatergroep Rivieren blijven het DCC Verkeer & Waterstaat en de waterschappen in het voormalige bedreigde gebied periodiek informeren.

#### **Acties Waterschappen:**

- Adviseren RCC's en PCC's tot aan afschaling;
- Uitvoeren (indien nodig) van herstelwerkzaamheden;
- Afstemmen met overige instanties in de waterkolom conform V&W draaiboek.

#### **Acties Veiligheidsregio's in getroffen gebied:**

- Besluiten over voorlichtingsstrategie, schadeafhandeling en nazorg;
- Besluiten over toegankelijk/begaanbaar maken/opruimen onder regie van het LOCC;
- Besluiten over inzet personeel en materieel;
- Handhaven van de openbare orde onder regie van het NCC;
- Informeren PCC en NCC.

#### **Acties Veiligheidsregio's buiten het getroffen gebied:**

- Besluiten over voorlichtingsstrategie;
- Uitvoeren verkeersmaatregelen;
- Informeren PCC en NCC.

#### **Acties DCC Verkeer en Waterstaat:**

- Verzamelen en analyseren informatie vanuit de waterkolom;
- Analyse (potentiële) knelpunten coördinatie;
- Informeren NCC;
- Informeren netwerkpartners binnen de waterkolom;
- Coördineren van de inzet binnen de waterkolom conform V&W-draaiboek;
- LCO begeleiden;
- Adviezen LCO via NCC doorgeleiden naar IBT, MBT;
- Informeren en adviseren bewindslieden.

#### **LCO:**

- Adviseert over de uitvoering van de herstelmaatregelen indien nodig.

#### **Acties overige DCC's:**

- Informeren netwerkpartners conform draaiboek;
- Informatie ontvangen vanuit netwerkpartners conform draaiboek;
- Analyse (potentiële) knelpunten coördinatie;
- Advies knelpunten coördinatie ter bespreking in NCC en evt. besluitvorming in IBT;
- Informeren en adviseren bewindslieden.

#### **Acties LOCC:**

- Analyse beschikbare capaciteit (hoeveel en waar);
- Opstellen situaties ter kennisname aan NCC en ROT's;
- Opstellen adviezen knelpunten capaciteit ter besluitvorming in IBT;
- Overleg met de ROT's in veiligheidsregio's;
- Faciliteren regionale operationele maatregelen ten aanzien van:
  - Begidsen
  - Verkeer
  - Toegankelijk/begaanbaar maken/opruimen
  - Afstemming met NCC.

#### **Acties ERC:**

- Afstemmen met DCo V&W (over afschaling NVC naar departementale verantwoordelijkheid);
- Indien afschaling: ondersteuning DCo V&W;
- Afstemmen met actiecentra Voorlichting veiligheidsregio's;
- Ondersteunen actiecentra Voorlichting veiligheidsregio's;
- Analyse informatie (inhoud en strategie) actiecentra Voorlichting veiligheidsregio's;

- Advies (potentiële) knelpunten coördinatie ter bespreking in NCC en evt. ter besluitvorming in NCC;
- Coördinatie landelijk call center Publieksinformatie;
- Coördinatie [www.crisis.nl](http://www.crisis.nl);
- Advies (potentiële) knelpunten Pers- en Publieksinformatie ter bespreking in NCC en evt. ter besluitvorming in IBT.

**Acties NCC:**

- Coördineren informatie van en naar:
  - RBT's
  - PCC's
  - DCC's
  - Internationaal
- Voorbereiden en opstellen landelijke sitraps;
- Voorbereiden bijeenkomsten IBT m.b.v. liaisons DCC's en landelijke werkgroepen CRAS en Nazorg;
- Faciliteren bijeenkomsten MBT;
- Procescoördinatie uitvoering besluiten IBT/MBT in overleg met
  - DCC's;
  - RBT's;
  - PCC's.

**Actie IBT:**

IBT komt bijeen.

**Agenda IBT:**

*Sitrap*

→ Vaststellen ter kennisname aan MBT

*Prognoses*

→ Vaststellen ter kennisname aan MBT

*Proces Afschalen*

→ Vaststellen ter advies aan MBT

*(Potentiële) knelpunten capacitair*

→ Besluiten en/of ter advies aan MBT

*(Potentiële) knelpunten coördinatie*

→ Besluiten en/of ter advies aan MBT

*Strategie CRAS*

→ Vaststellen ter advies aan MBT

*Strategie Nazorg*

→ Vaststellen ter advies aan MBT

*Aangepaste communicatiestrategie*

→ Vaststellen ter advies aan MBT

### **Actie MBT:**

- MBT komt bijeen.

### **Agenda MBT:**

#### *Sitrap*

- Ter kennisname

#### *Prognoses*

- Ter kennisname

#### *Strategie Afschalen*

- Ter besluitvorming

#### *(Potentiële) knelpunten capacitair*

- Ter kennisname of ter besluitvorming

#### *(Potentiële) knelpunten coördinatie*

- Ter kennisname of ter besluitvorming

#### *Strategie CRAS*

- Ter besluitvorming

#### *Strategie Nazorg*

- Ter besluitvorming

#### *Woordvoering*

- Ter besluitvorming

#### *Evaluatie*

- Ter reflectie en evt. ter verantwoording aan de Staten-Generaal

**Situatie:**

De waterkeringen overstromen en/of breken door. Er is sprake van een ramp in de zin van de Wet rampen en zware ongevallen.

De focus van de crisisbeheersingsacties verschuift nu naar REDDING en PRIMAIRE LEVENSBEHOEFTE van degenen die het rampgebied niet hebben kunnen verlaten, dan wel naar OPVANG EN VERZORGING en REGISTRATIE van degenen die het rampgebied hebben verlaten.

De RBT's/ROT's binnen het getroffen gebied zijn geheel of gedeeltelijk verplaatst naar locaties buiten het getroffen gebied.

De RBT's/ROT's buiten het getroffen gebied hebben hun actiecentra volledig actief.

De distributiepunten aan de rand van het rampgebied zijn volledig ingericht en actief; op de distributiepunten en op nader te bepalen locaties aan de rand rampgebied zijn COPI's ingericht.

**Opschaling:**

- De Waterschappen zijn opgeschaald naar fase 4/5: Calamiteit;
- Provincies en Veiligheidsregio's in het bedreigde gebied zijn opgeschaald naar GRIP 4;
- Provincies en Veiligheidsregio's buiten het bedreigde gebied zijn opgeschaald naar GRIP 4.

**Informereren:**

- SVSD informeert periodiek over waterstanden het DCC Verkeer & Waterstaat, het NCC, PCC's en waterschappen in het getroffen gebied;
- De Hoogwatergroep Rivieren informeert periodiek over waterstanden het DCC V&W, het NCC, PCC's en waterschappen in het getroffen gebied;
- De WDIJ informeert periodiek over waterstanden het DCC V&W, het NCC, PCC's en waterschappen in het bedreigde gebied;
- KNMI informeert DCC V&W en NCC over huidige en toekomstige weersgesteldheid.

**Acties Waterschappen:**

- Adviseren RCC's en PCC's;
- Opheffen dijkposten in de (gedeeltelijk) overstroomde dijkkringen;
- Coördinatiecentra in de bedreigde of overstroomde gebieden worden (zonodig) verplaatst;
- Besluiten over bemaling in bedreigde of overstroomde gebieden;
- Besluiten over de inzet van extra personeel en materieel voor het beperken van de overstroming en voor herstelwerkzaamheden;
- Uitvoeren technische maatregelen conform eigen calamiteitenplannen en draaiboeken;
- Afstemmen met overige instanties in de waterkolom conform V&W draaiboek.

**Acties Veiligheidsregio's in getroffen gebied:**

- Besluiten over voorlichtingsstrategie;
- Besluiten over bron- en effectbeheersing op basis van adviezen waterschappen;
- Besluiten over de inzet van extra personeel en materieel;
- Uitvoeren maatregelen conform rampbestrijdingsplannen en draaiboeken Hoogwater gefaciliteerd door het LOCC;
- Handhaven van de openbare orde onder regie van het DCC BZK;
- Informeren PCC en NCC.

#### **Acties Veiligheidsregio's buiten het getroffen gebied:**

- Uitvoeren maatregelen Opvang en Verzorging, CRIB, Primaire Levensbehoeften, Redden en Uitvaartverzorging conform draaiboeken onder regie van het LOCC;
- Informeren PCC en NCC.

#### **Acties DCC Verkeer en Waterstaat:**

- Verzamelen en analyseren informatie vanuit de waterkolom;
- Analyse (potentiële) knelpunten coördinatie;
- Informeren NCC;
- Informeren netwerkpartners binnen de waterkolom;
- Coördineren van de inzet binnen de waterkolom conform V&W-draaiboek Hoogwater;
- LCO begeleiden;
- Adviezen LCO via NCC doorgeleiden naar IBT, MBT;
- Informeren en adviseren bewindslieden.

#### **Acties LCO:**

- Adviseert over uitvoering van de waterbeheersmaatregelen.

#### **Acties DCC's:**

- Informeren netwerkpartners conform draaiboek;
- Informatie ontvangen vanuit netwerkpartners conform draaiboek;
- Analyse (potentiële) knelpunten coördinatie;
- Advies knelpunten coördinatie ter bespreking in NCC en evt. besluitvorming in IBT;
- Informeren en adviseren bewindslieden.

#### **Acties LOCC:**

- Analyse beschikbare capaciteit (hoeveel en waar);
- Opstellen situaties ter kennisname aan NCC en ROT's;
- Opstellen adviezen knelpunten capacitair ter besluitvorming in IBT;
- Overleg met de ROT's van de veiligheidsregio's;
- Na overleg: Regisseren operationele besluitvorming ten aanzien van:
  - Grootschalig evacueren en ontruimen
  - Begidsen
  - Opvang en Verzorging
  - CRIB
  - Primaire levensbehoeften
  - Verkeer
  - Redden
  - Uitvaartverzorging
- Afstemming met NCC.

#### **Acties NVC:**

- Voortdurende internet- en mediamonitoring en -analyse;
- Advisering IBT/MBT;
- Uitvoering van pers- en publieksvoorlichting d.m.v.:
  - persverklaringen en -berichten;
  - coördinatie call center Publieksinformatie 0800-1351;
  - uitvoering [www.crisis.nl](http://www.crisis.nl);
  - telefonische persvoorlichting;

- Afstemmen met Voorlichting veiligheidsregio's;
- Adviseren actiecentra Voorlichting veiligheidsregio's.
- Analyse informatie (inhoud en strategie) actiecentra Voorlichting veiligheidsregio's;
- Advies potentiële knelpunten coördinatie ter bespreking in NCC en evt. ter besluitvorming in IBT;
- Advies (potentiële) knelpunten Publieksinformatie ter bespreking in NCC en evt. ter besluitvorming in IBT.

#### **Acties NCC:**

- Coördineren informatie van en naar:
  - RBT's
  - PCC's
  - DCC's
  - Internationaal
- Voorbereiden en opstellen landelijke sitraps;
- Faciliteren en voorbereiden bijeenkomsten IBT m.b.v. liaisons DCC's en landelijke projectgroepen;
- Faciliteren bijeenkomsten MBT;
- Procescoördinatie uitvoering besluiten IBT/MBT in overleg met DCC's, RBT's en PCC's.

#### **Actie IBT:**

- IBT komt bijeen.

#### **Agenda IBT:**

##### *Sitrap*

- Vaststellen ter kennisname aan MBT

##### *Prognoses*

- Vaststellen ter kennisname aan MBT

##### *Publieke beeldvorming/Landelijke Voorlichtingsstrategie*

- Ter advies aan MBT

##### *(Potentiële) knelpunten capacitair*

- Besluiten en/of ter advies aan MBT

##### *(Potentiële) knelpunten coördinatie*

- Besluiten en/of ter advies aan MBT

##### *Opstarten landelijk onderzoek Preventieve Volksgezondheid*

- Besluiten en/of ter advies aan MBT



**Actie MBT:**

- MBT komt bijeen.

**Agenda MBT:**

*Sitrap*

→ Ter kennisname

*Prognoses*

→ Ter kennisname

*Publieke beeldvorming/Landelijke Voorlichtingsstrategie*

→ Ter besluitvorming

*(Potentiële) knelpunten capacitair*

→ Ter kennisname of ter besluitvorming

*(Potentiële) knelpunten coördinatie*

→ Ter kennisname of ter besluitvorming

**Situatie:**

De acute fasen van de hoogwatercrisis zijn voorbij; er ontstaat gaandeweg een stabiele situatie. De LCO onderzoekt samen met de waterschappen of en wanneer terugkeer mogelijk is. Geëvacueerde inwoners beschikken over langetermijnopvang buiten het rampgebied. Zij registreren zich voor schadeafhandeling en richten zich op de toekomst voor de korte en lange termijn. Inwoners die na 72 uur zich nog steeds in het getroffen gebied bevinden, worden alsnog gered.

Kenmerkend voor deze fase: de centrale rol van de IACs, CRAS en strategie NAZORG.

**Opschaling:**

Totdat anders wordt besloten, geldt het volgende:

- De Waterschappen zijn opgeschaald naar fase 4/5: Calamiteit;
- Provincies en Veiligheidsregio's in het bedreigde gebied zijn opgeschaald naar GRIP 4;
- Provincies en Veiligheidsregio's buiten het bedreigde gebied zijn opgeschaald naar GRIP 4.

**Afschaling:**

Na advies van het LCO en besluitvorming in het MBT en in overleg met de hoogst bestuurlijke verantwoordelijken:

schalen de waterschappen af naar resp. fasen 3, 2 en 1. Daarbij:

- Verloopt het afbouwen van de dijkbewaking parallel aan de terugkeer van (een deel van) de inwoners;
- Schalen de Provincies en Veiligheidsregio's af in overleg met de waterschappen;
- Schaalt de nationale crisisorganisatie af naar Fase 2.

**Acties waarschuwende instanties:**

- SVSD, de Hoogwatergroep Rivieren, WDIJ en KNMI blijven het DCC Verkeer & Waterstaat en de waterschappen in het voormalige bedreigde gebied periodiek informeren.

**Acties Waterschappen:**

- Adviseren RCC's en PCC's tot aan afschaling;
- Uitvoeren (indien nodig) van herstelwerkzaamheden;
- Afstemmen met overige instanties in de waterkolom conform V&W draaiboek.

**Acties Veiligheidsregio's in getroffen gebied:**

- Besluiten over voorlichtingsstrategie, schadeafhandeling en nazorg;
- Besluiten over toegankelijk/begaanbaar maken/opruimen onder regie van het LOCC;
- Besluiten over inzet personeel en materieel;
- Handhaven van de openbare orde onder regie van het DCC BZK;
- Informeren PCC en NCC.

**Acties Veiligheidsregio's buiten het getroffen gebied:**

- Besluiten over voorlichtingsstrategie;
- Uitvoeren verkeersmaatregelen;
- Informeren PCC en NCC.

#### **Acties DCC Verkeer en Waterstaat:**

- Verzamelen en analyseren informatie vanuit de waterkolom;
- Analyse (potentiële) knelpunten coördinatie;
- Informeren NCC;
- Informeren netwerkpartners binnen de waterkolom;
- Coördineren van de inzet binnen de waterkolom conform V&W-draaiboek;
- LCO begeleiden;
- Adviezen LCO via NCC doorgeleiden naar IBT, MBT;
- Informeren en adviseren bewindslieden.

#### **Acties LCO:**

Adviseert over:

- Uitvoering van de waterbeheersmaatregelen.

#### **Acties overige DCC's:**

- Informeren netwerkpartners conform draaiboek;
- Informatie ontvangen vanuit netwerkpartners conform draaiboek;
- Analyse (potentiële) knelpunten coördinatie;
- Advies knelpunten coördinatie ter bespreking in NCC en evt. besluitvorming in IBT;
- Informeren en adviseren bewindslieden.

#### **Acties LOCC:**

- Analyse beschikbare capaciteit (hoeveel en waar);
- Opstellen sitraps ter kennisname aan NCC en ROT's;
- Opstellen adviezen knelpunten capacitair ter besluitvorming in IBT;
- Overleg met de ROT's in veiligheidsregio's;
- Na overleg met de ROT's:
  - Regisseren operationele besluitvorming ten aanzien van
  - Grootschalig evacueren en ontruimen
  - Begidsen
  - Opvang en Verzorging
  - CRIB
  - Primaire levensbehoeften
  - Verkeer
  - Redden
  - Uitvaartverzorging
- Regisseren operationele besluitvorming ten aanzien van:
  - Toegankelijk/begaanbaar maken/opruimen
- Afstemming met NCC.

#### **Acties NVC:**

- Voortdurende internet- en mediamonitoring en -analyse;
- Advisering IBT/MBT;
- Uitvoering van pers- en publieksvoorlichting d.m.v.:
  - persverklaringen en -berichten
  - coördinatie call center Publieksinformatie 0800-1351
  - uitvoering [www.crisis.nl](http://www.crisis.nl)
  - telefonische persvoorlichting;
- Afstemmen met Voorlichting veiligheidsregio's;
- Adviseren actiecentra Voorlichting veiligheidsregio's;
- Analyse informatie (inhoud en strategie) actiecentra Voorlichting veiligheidsregio's;
- Advies potentiële knelpunten coördinatie ter bespreking in NCC en evt. ter besluitvorming in IBT;
- Advies (potentiële) knelpunten Publieksinformatie ter bespreking in NCC en evt. ter besluitvorming in IBT.

#### **Acties NCC:**

- Coördineren informatie van en naar:
  - RBT's
  - PCC's
  - DCC's
  - Internationaal
- Voorbereiden en opstellen landelijke sitraps;
- Voorbereiden bijeenkomsten IBT m.b.v. liaisons DCC's en landelijke werkgroepen CRAS en Nazorg;
- Faciliteren bijeenkomsten MBT;
- Procescoördinatie uitvoering besluiten IBT/MBT in overleg met DCC's, RBT's en PCC's.

#### **Actie IBT:**

- IBT komt bijeen.

#### **Agenda IBT:**

##### *Sitrap*

- Vaststellen ter kennisname aan MBT

##### *Prognoses*

- Vaststellen ter kennisname aan MBT

##### *Proces Afschalen*

- Vaststellen ter advies aan MBT

##### *(Potentiële) knelpunten capacitair*

- Besluiten en/of ter advies aan MBT

##### *(Potentiële) knelpunten coördinatie*

- Besluiten en/of ter advies aan MBT

##### *Strategie CRAS*

- Vaststellen ter advies aan MBT

##### *Strategie Nazorg*

- Vaststellen ter advies aan MBT

##### *Aangepaste communicatiestrategie*

- Vaststellen ter advies aan MBT

**Actie MBT:**

- MBT komt bijeen.

**Agenda MBT:**

*Sitrap*

- Ter kennisname

*Prognoses*

- Ter kennisname

*Strategie Afschalen*

- Ter besluitvorming

*(Potentiële) knelpunten capacitair*

- Ter kennisname of ter besluitvorming

*(Potentiële) knelpunten coördinatie*

- Ter kennisname of ter besluitvorming

*Strategie CRAS*

- Ter besluitvorming

*Strategie Nazorg*

- Ter besluitvorming

*Woordvoering*

- Ter besluitvorming

*Evaluatie*

- Ter reflectie en evt. ter verantwoording

*Verantwoording aan de Staten-Generaal*

- Ter besluitvorming



## 5 De DCC's en hun netwerken

### 5.1 Inleiding

In dit hoofdstuk geven we op hoofdlijnen een beeld van de door de departementale crisis- en coördinatiecentra (DCC) en hun netwerkpartners te treffen maatregelen. De eerste paragraaf biedt een totaaloverzicht van de maatregelen die door het Rijk worden gefaciliteerd, dan wel geregisseerd in geval van hoogwater. In bijlage 9 treft u dit overzicht gerelateerd aan de 25 deelprocessen, die in rampenbestrijdingsplannen worden gehanteerd. In paragraaf 5.2 volgt per DCC een schematisch overzicht van de departementale crisisstructuur in relatie tot de (voor hoogwater relevante) netwerkpartners. Deze schema's gaan uit van het handelen van de DCC's bij hoogwater vanuit de optiek van de betreffende DCC's; zij pretenderen niet een volledig overzicht te bieden van taken en bevoegdheden per DCC en in onderlinge relatie.

Algemene strategie wordt altijd uitgevoerd)	Strategie Bronnen effectbestrijding (zie draaiboek RWS)	Strategie Evacuatie	Strategie Hulpverlening aan achtergeblevenen	Strategie Beheer omgeving
alarmering	dijkverzwaren	gerichte voorlichting	redden	milieubescherming
verbindingen	dijkbewaking	waarschuwen bevolking	gerichte voorlichting	afvoeren vee
afzetten rampterrein	het dichten van coupures	evacuëren en ontruimen	handhaven van de rechtsorde	bescherming van infrastructuur
verzorging logistiek	pompen	afzetten en beschermen	geneeskundige hulpverleningsketen	afschakeling gas/elektriciteit
		verkeer regelen	registreren van slachtoffers	bescherming waterzuivering
		handhaven van de rechtsorde	identificeren van slachtoffers	in stand houden van essentiële bedrijfsprocessen en objecten
		opvang en verzorging	uitvaartverzorging	vergroten verbindingsmogelijkheden
		registeren van slachtoffers	toegankelijk/begaanbaar maken/opruimen	beperken onherstelbare cultuurschade
		begidsen	verzorging logistiek	
			voorzien in primaire levensbehoeften	
		psychosociale hulpverlening	psychosociale hulpverlening	
		schaderegistratie en -afhandeling	preventieve volksgezondheid schaderegistratie en -afhandeling	
		nazorg	nazorg	

## Overzicht rollen Rijk bij Hoogwater

Rol 1: coördineren = faciliteren			
Maatregelen Beheeromgeving	Scenario	Wie	Fase
Milieubescherming	1,3	LNV, V&W, VROM	3B
Afvoeren vee	1,3	LNV	3B
Bescherming vitale infrastructuur	1,3	BZK, V&W	3B
Afschakeling gas/elektriciteit	1,3	EZ	3B
Bescherming waterzuivering	1,3	VROM	3B
In stand houden essentiële bedrijfsprocessen (risico-objecten)	1,3	VROM	3A
Vergroten verbindingsmogelijkheden	1,3	EZ	3A
Beperken onherstelbare cultuurschade	1,3	OCW	3B
Gerichte Voorlichting	1,2,3,4	BZK (ERC)	3A
Waarschuwen bevolking	1,2,3	BZK (ERC)	3A
Alarmering	1,2,3,4	BZK (LOCC)	3B
Verbindingen	1,2,3,4	BZK (LOCC)	3A
Afzetten rampterrein	1,2,3,4	BZK (LOCC)	3A
Verzorging logistiek	1,2,3,4	BZK (LOCC)	3A

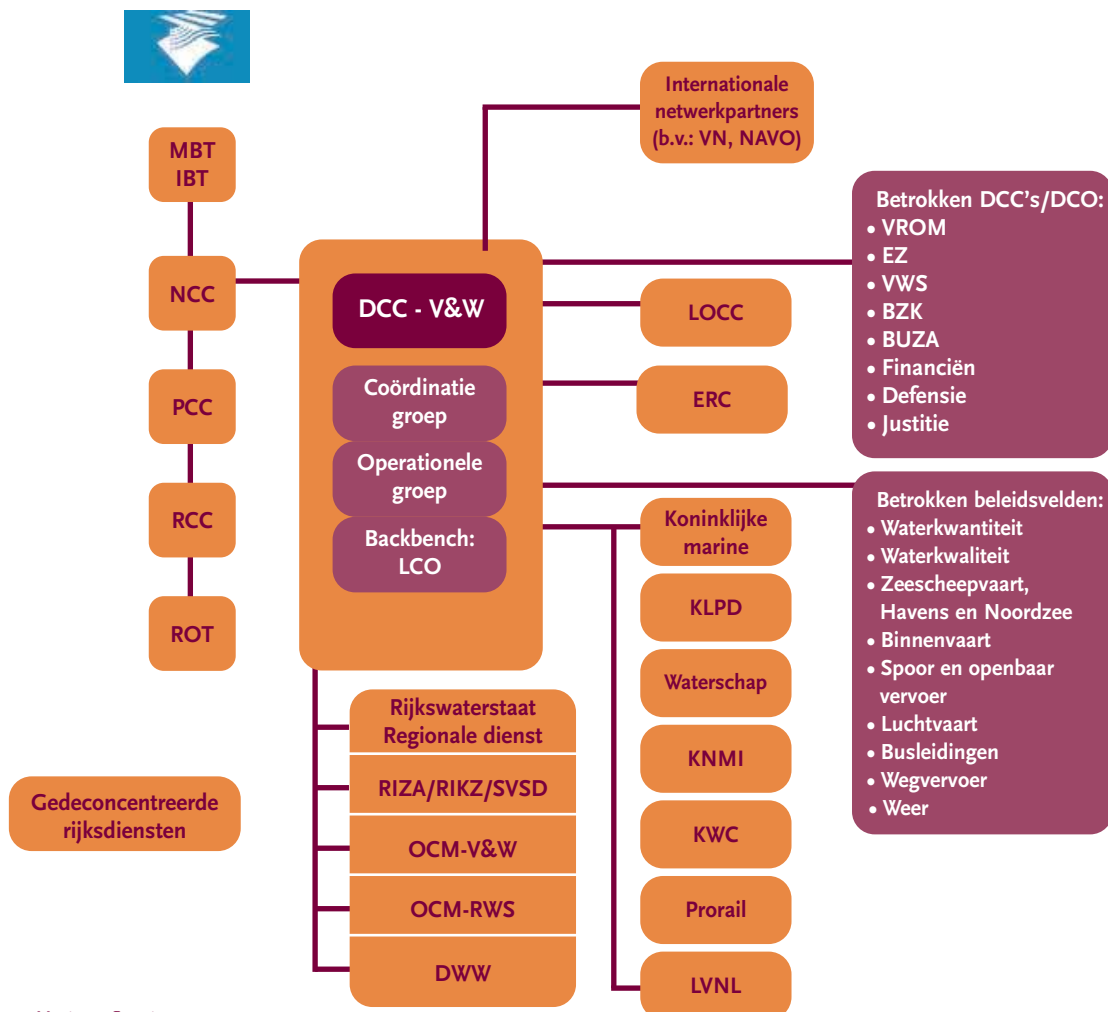
Rol 2: coördineren = registreren			
Maatregelen Beheeromgeving	Scenario	Wie	Fase
Grootschalig evacueren en ontruimen	1	BZK (LOCC)	3B
Opvang en Verzorging	1,3	BZK (LOCC)	3A,B
Begidsen	1,3	BZK (LOCC)	3A
Handhaven van de rechtsorde	1,2,3, 4	BZK (vakdepartement)	3B,C,D
Verkeer regelen	1,2,3	BZK (LOCC)	3A,B
Registratie	1,2,3,4	BZK (LOCC)	3A,B,C
Redden	4	BZK (LOCC)	3C
Primaire levensbehoeften	1,2,3,4	BZK (LOCC)	3B,C,D
Toegankelijk/begaanbaar maken/opruimen	3,4	BZK (LOCC)	3D
Uitvaartverzorging	4	BZK (LOCC)	3C,D
Preventieve Volksgezondheid	3,4	VWS	3C,D
Psychosociale hulpverlening	1,2,3,4	VWS	3B,C,D
Schadeafhandeling	1,2,3,4	FZ, EZ, BZK, LNV, VROM	3,B,C,D
Nazorg	1,2,3,4	BZK, EZ, VROM	3B,C,D

Rol 3: coördineren = faciliteren beleids- en bestuurlijke belangenafwegingen			
Maatregelen Beheeromgeving	Scenario	Wie	Fase
Informereren	1,2,3,4	BZK (NCC)	3A, B,C,D
Procesbegeleiding	1,2,3,4	BZK (NCC)	3A,B,C,D
Advisering	1	BZK (NCC)	2, 3A,B,C,D



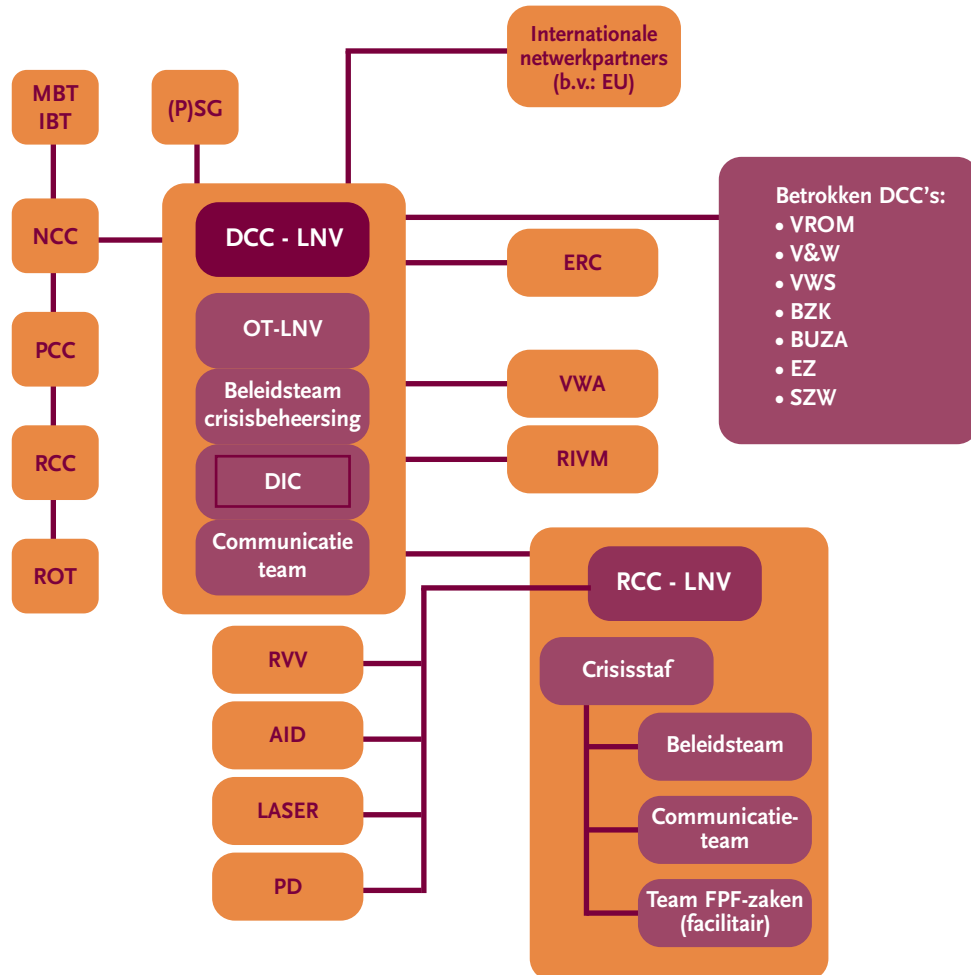
## 5.2 Overzicht crisisstructuren DCC's

### 5.2.1 Netwerkschema Departementaal Coördinatie Centrum (DCC) Ministerie van Verkeer en Waterstaat



#### Verklaring afkortingen

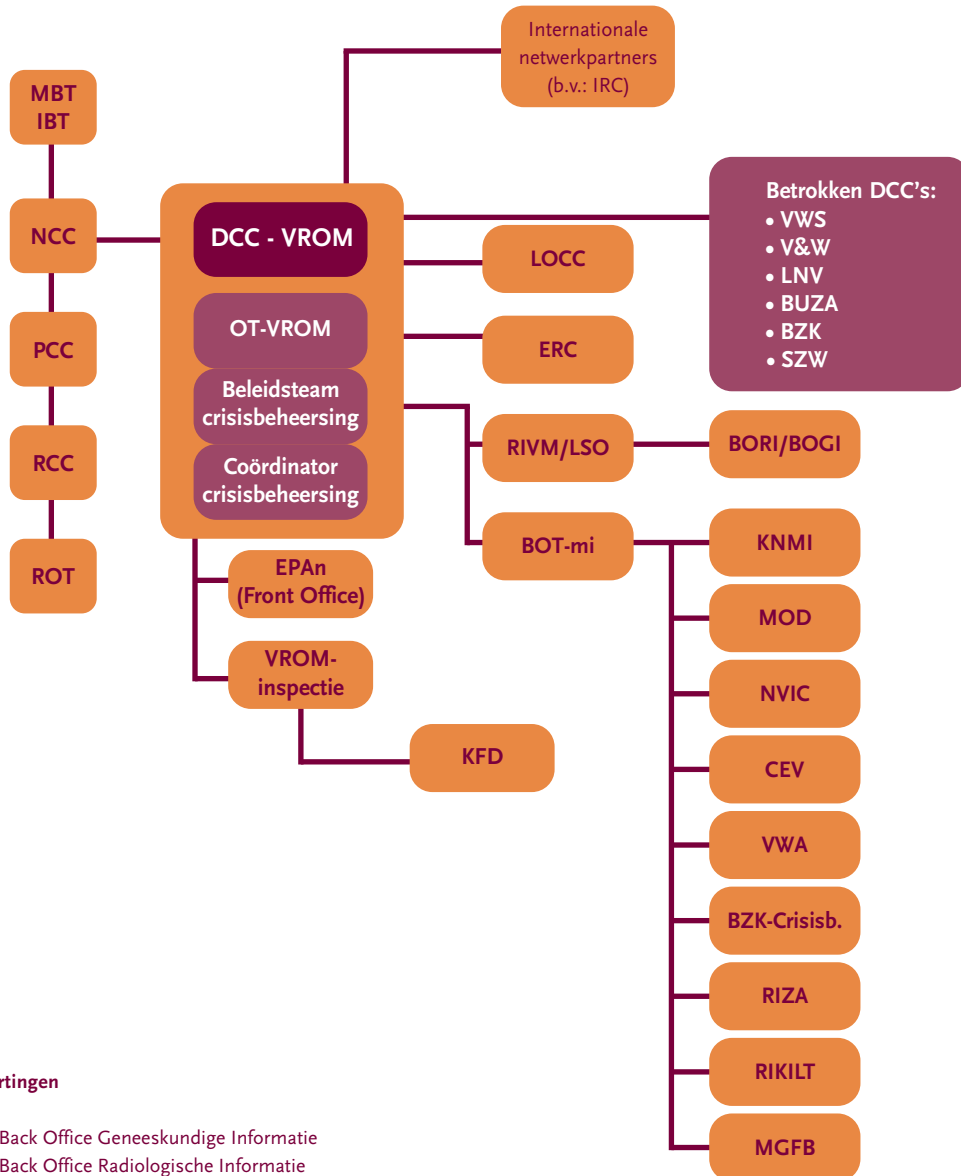
DCO	Directie communicatie
DWW	Dienst Weg en Waterbouwkunde
HDJZ	Hoofddirectie juridische zaken
JVW	Inspectie verkeer en waterstaat
KLPD	Korps landelijke politiediensten
KNMI	Koninklijk Nederlands Meteorologisch Instituut
KVNR	Koninklijke vereniging van Nederlandse Reders
KWC	Kustwachtcentrum
LVNL	Luchtverkeersleiding Nederland
OCM-RWS	Overleg Crisismanagement Rijkswaterstaat
OCM-V&W	Overleg Crisismanagement Verkeer & Waterstaat
OG	Operationele Groep
RIKZ	Rijksinstituut voor Kust en Zee
RIZA	Rijksinstituut voor Integraal zoetwaterbeheer en Afvalwaterbehandeling
RWS	Directie verkeer en waterstaat



### Verklaring afkortingen

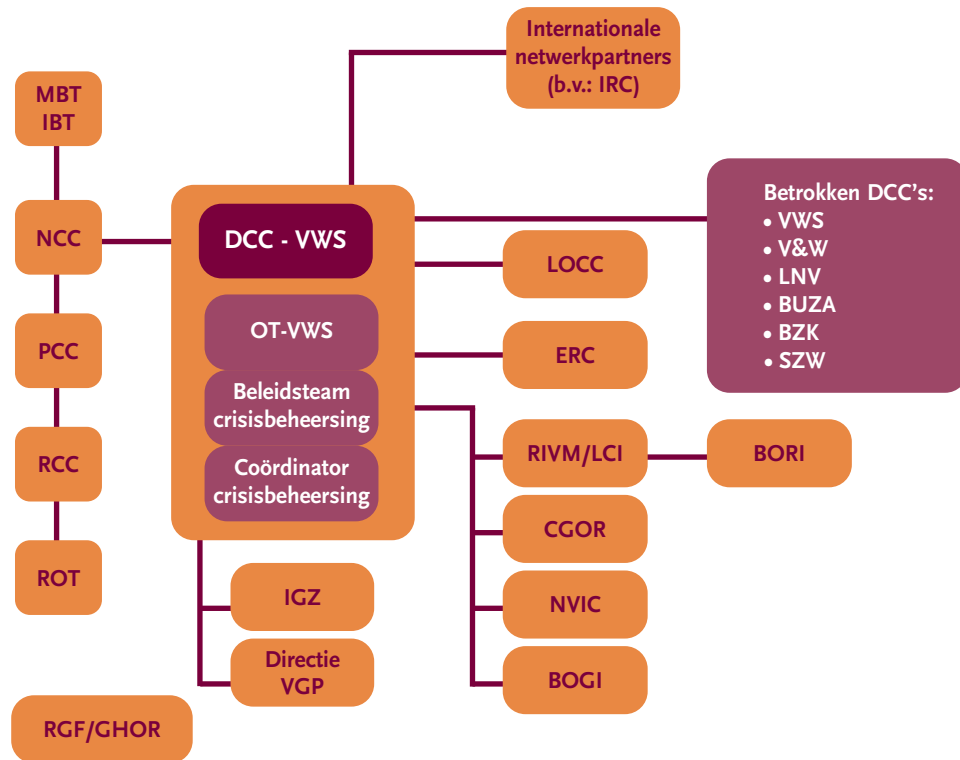
AID	Algemene Inspectie Dienst
DIC	Departementaal Infocentrum
ERC	Expertisecentrum Risico- en Crisiscommunicatie
LASER	Het agentschap LASER is de huisuitvoerder van het Ministerie van LNV
OT	team Ministerie van Landbouw Natuur en Voedselkwaliteit
PD	Plantenziektenkundige Dienst
RIVM	Rijksinstituut voor Volksgezondheid en Milieu
RW	Rijksdienst voor keuring van Vee en Vlees
VWA	Voedsel en Waren Autoriteit

5.2.3 Netwerkschema Departementaal Coördinatie Centrum (DCC) Ministerie van Volkshuisvesting Ruimtelijke Ordening en Milieu



Verklaring afkortingen

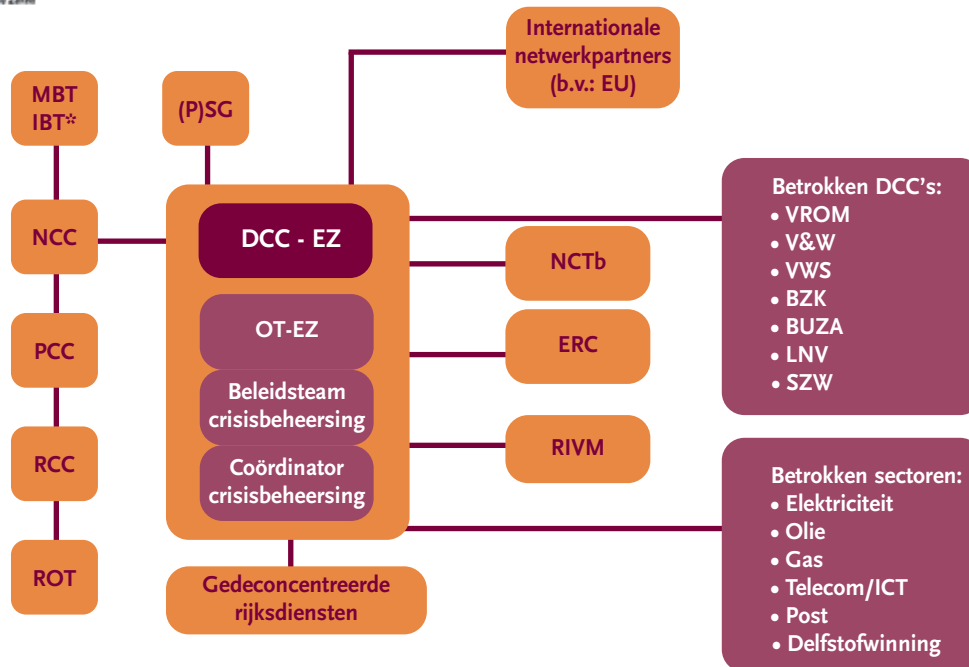
BOG	Back Office Geneeskundige Informatie
BORI	Back Office Radiologische Informatie
BOT-mi	Beleids Ondersteunend Team milieu incidenten
CEV	Centrum Externe Veiligheid
EPAn	Eenheid Planning en Advies nucleair
ERC	Expertisecentrum Risico- en Crisiscommunicatie
KFD	Kernfysische Dienst
KNMI	Koninklijk Nederlands Meteorologisch Instituut
LOCC	Landelijk Operationeel Coördinatie Centrum
LSO	Laboratorium voor Stralingsonderzoek
MGFB	Militair Geneeskundig facilitair Bedrijf
MOD	Milieu Ongevallen Dienst
NVIC	Nederlandse Vereniging voor Intensive Care
OT-VROM	Operationeel Team VROM
RIKILT	Instituut voor voedselveiligheid
RIVM	Rijksinstituut voor Volksgezondheid en Milieu
RIZA	Rijksinstituut voor Integraal zoetwaterbeheer en Afvalwaterbehandeling
VWA	Voedsel en Waren Autoriteit



#### Verklaring afkortingen

BOGI	Back Office Geneeskundige Informatie
BORI	Back Office Radiologische Informatie
CGOR	Centrum voor Gezondheidsonderzoek bij Rampen
ERC	Expertisecentrum Risico- en Crisiscommunicatie
GHOR	Geneeskundige Hulpverlening bij Ongevallen en Rampen
IGZ	Inspectie voor de Gezondheidszorg
LCI	Landelijke Coördinatiestructuur Infectiebestrijding
LOCC	Landelijk Operationeel Coördinatie Centrum
NVIC	Nederlandse Vereniging voor Intensive Care
OT-VWS	Operationeel Team Volksgezondheid Welzijn en Sport
RGF	Regionaal Geneeskundig Functionarissen
RIVM	Rijksinstituut voor Volksgezondheid en Milieu
VGP	Voeding, Gezondheidsbescherming en Preventie

## 5.2.5 Netwerkschema Departementaal Coördinatie Centrum (DCC) Ministerie van Economische Zaken



\* DCC-EZ wordt vertegenwoordigd in het IBT indien sprake is van:

- NB C-terrorisme
- Kernongevallenbestrijding
- Rampenbestrijding

### Verklaring afkortingen

ERC	Expertisecentrum Risico- en Crisiscommunicatie
NCTb	Nationaal Coördinator Terrorismebestrijding
OT-EZ	Operationeel Team Economische Zaken
RIVM	Rijksinstituut voor Volksgezondheid en Milieu



## Bijlage 1 Begrippen/Afkortingen

---

AID	Algemene Inspectie Dienst
AZ	Ministerie van Algemene Zaken
BOGI	Back Office Geneeskundige Informatie
BORI	Back Office Radiologische Informatie
BOT-mi	Beleids Ondersteunend Team milieu incidenten
BUZA	Ministerie van Buitenlandse Zaken
BZK	Ministerie van Binnenlandse Zaken en Koninkrijksrelaties
CdK	Commissaris van de Koningin
CEV	Centrum Externe Veiligheid
CGOR	Centrum voor Gezondheidsonderzoek bij Rampen
COPI	Commando Plaats Incident
CRAS	Centrale Registratie- en Aanmeldingspunt voor Schade
CRIB	Centraal Registratie en Inlichtingen Bureau
C&I	Communicatie & Informatie
DCC	Departementale Coördinatiecentra
DCO	Directie communicatie
DIC	Departementaal Infocentrum
DOC	Defensie Operatiecentrum
DG	Directoraat Generaal
DR	Dienst Regelingen, Agentschap van het Ministerie van LNV
DWW	Dienst Weg en Waterbouwkunde
EPAN	Eenheid Planning en Advies nucleair
ERC	Expertisecentrum Risico- en Crisiscommunicatie
EU	Europese Unie
EZ	Ministerie van economische Zaken
GHOR	Geneeskundige Hulpverlening bij Ongevallen en Rampen
GRIP	Gecoördineerde Regionale Incidentenbestrijdingsprocedure
HDJZ	Hoofddirectie juridische zaken
HOvJ	Hoofdofficier van Justitie
IAC	Informatie en Advies Centrum
IBT	Interdepartementaal Beleidsteam
IGZ	Inspectie voor de Gezondheidszorg
IVW	Inspectie verkeer en waterstaat
KAN-gebied	Knooppunt Arnhem en Nijmegen
KFD	Kernfysische Dienst
KLPD	Korps landelijke politiediensten
KNMI	Koninklijk Nederlands Meteorologisch Instituut
KVNR	Koninklijke vereniging van Nederlandse Reders
KWC	Kustwachtcentrum
LCI	Landelijke Coördinatiestructuur Infectieziektebestrijding
LNV	Ministerie van Landbouw Natuur en Voedselkwaliteit
LCO	Landelijke Coördinatiecommissie Overstromingsdreiging

LOCC	Landelijk Operationeel Coördinatiecentrum
LSO	Laboratorium voor Stralingsonderzoek
LVNL	Luchtverkeersleiding Nederland
MBT	Ministerieel Beleidsteam
MGFB	Militair Geneeskundig facilitair Bedrijf
MOD	Milieu Ongevallen Dienst
NBC	nucleair, biologisch, chemisch
NCC	Nationaal Coördinatie Centrum
NCTb	Nationaal Coördinator Terrorismebestrijding
NVC	Nationaal Voorlichtingscentrum
NVIC	Nederlandse Vereniging voor Intensive Care
OCM	Overleg Crisismanagement
OCW	Ministerie van
OG	Operationele groep
OT	Operationeel Team
PCC	Provinciaal Coördinatie Centrum
PD	Plantenziektenkundige Dienst
(P)SG	Plaatsvervangend SG
PSH	Psychosociale Hulpverlening
RBT	Regionaal Beleidsteam
RCC	Regionaal Coördinatie Centrum
RGF	Regionaal Geneeskundig Functionarissen
RIKILT	Instituut voor voedselveiligheid
RIKZ	Rijksinstituut voor Kust en Zee
RIVM	Rijksinstituut voor Volksgezondheid en Milieu
RIZA	Rijksinstituut voor Integraal Zoetwaterbeheer en Afvalwaterbehandeling
(R)MR	(Rijks)ministerraad
RW	Rijksdienst voor keuring van Vee en Vlees
RWS	Directie verkeer en waterstaat
ROT	Regionaal Operationeel Team
SG	Secretaris Generaal
SVSD	Stormvloedwaarschuwingdienst
SZW	Ministerie van Sociale Zaken en Werkgelegenheid
V&W	Ministerie van Verkeer & Waterstaat
VGP	Voeding, Gezondheidsbescherming en Preventie
VROM	Ministerie van Volkshuisvesting Ruimtelijke Ordening en Milieu
VWA	Voedsel en Waren Autoriteit
VWS	Ministerie van Volksgezondheid Welzijn en Sport
WDIJ	Waarschuwingdienst voor het IJsselmeer
Wrzo	Wet rampen en zware ongevallen
Wvb	Wet verplaatsing bevolking



## Bijlage 2 Relevante websites

### Instantie Website

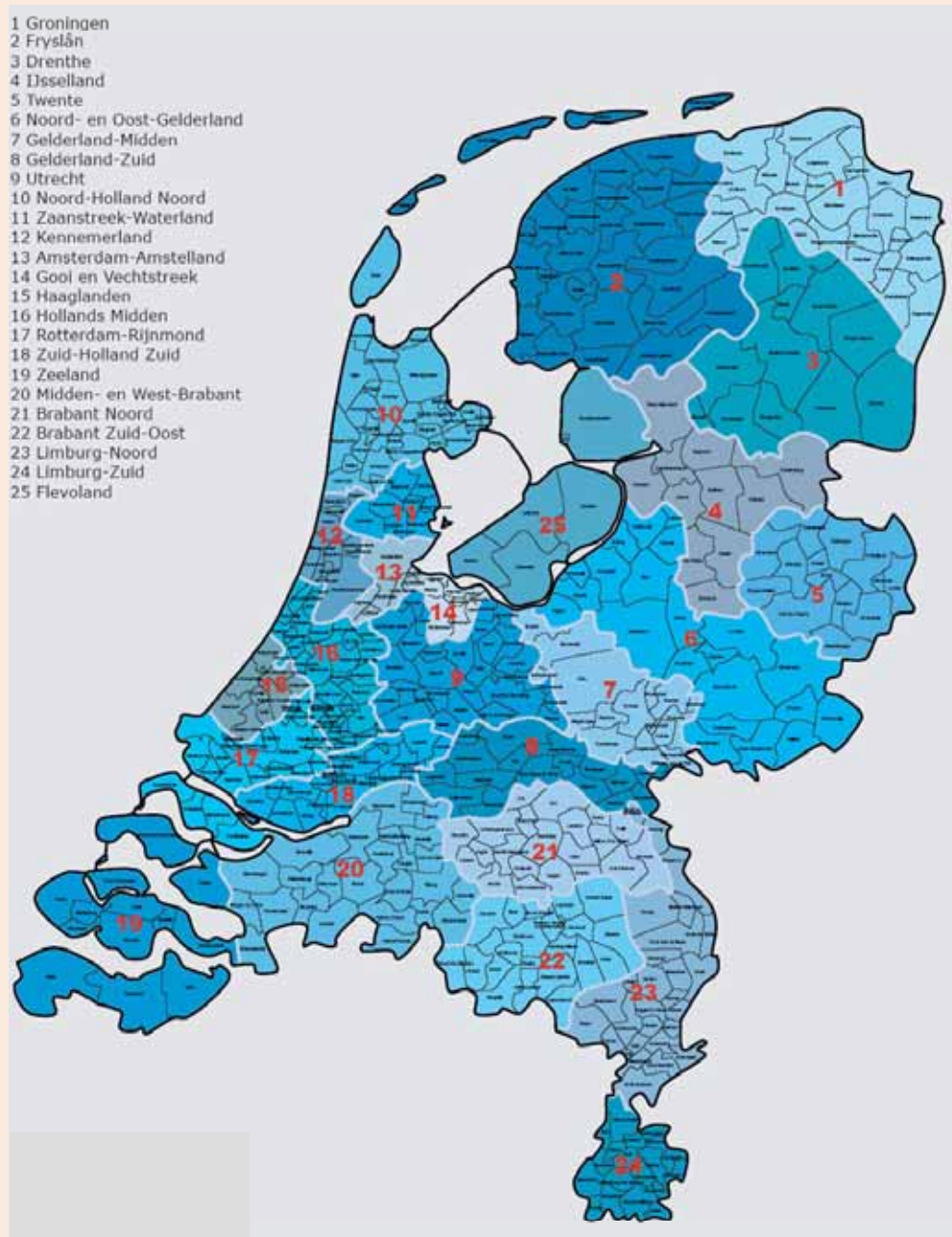
Ministerie van Algemene Zaken	<a href="http://www.minaz.nl">www.minaz.nl</a>
Ministerie van Binnenlandse Zaken en Koninkrijksrelaties	<a href="http://www.minbzk.nl">www.minbzk.nl</a>
Ministerie van Defensie	<a href="http://www.mindef.nl">www.mindef.nl</a>
Ministerie van Economische Zaken	<a href="http://www.minez.nl">www.minez.nl</a>
Ministerie van Landbouw, Natuur en Voedselkwaliteit	<a href="http://www.minlnv.nl">www.minlnv.nl</a>
Ministerie van Sociale Zaken en Werkgelegenheid	<a href="http://www.minszw.nl">www.minszw.nl</a>
Ministerie van Verkeer en Waterstaat	<a href="http://www.minvenw.nl">www.minvenw.nl</a>
Ministerie van Volksgezondheid, Welzijn en Sport	<a href="http://www.minvws.nl">www.minvws.nl</a>
Ministerie van Volkshuisvesting Ruimtelijke Ordening en Milieu	<a href="http://www.minvrom.nl">www.minvrom.nl</a>
Algemene Inspectie Dienst (AID)	<a href="http://www.aid.nl">www.aid.nl</a>
Centrum Externe Veiligheid	<a href="http://www.rivm.nl/over-ivm/organisatie/mev/cev">www.rivm.nl/over-ivm/organisatie/mev/cev</a>
Centrum voor Gezondheidsonderzoek bij Rampen	<a href="http://www.rivm.nl/cghor">www.rivm.nl/cghor</a>
Inspectie voor de Gezondheidszorg	<a href="http://www.igz.nl">www.igz.nl</a>
Koninklijk Nederlands Meteorologisch Instituut (of KNMI)	<a href="http://www.knmi.nl">www.knmi.nl</a>
Korps landelijke politiediensten (KLPD)	<a href="http://www.politie.nl/klpd">www.politie.nl/klpd</a>
Koninklijke vereniging van Nederlandse Reders (Kvnr)	<a href="http://www.kvnr.nl">www.kvnr.nl</a>
Landelijk Operationeel Coördinatiecentrum(LOCC)	<a href="http://www.locnl.nl">www.locnl.nl</a>
Luchtverkeersleiding Nederland (LVNL)	<a href="http://www.lvnl.nl">www.lvnl.nl</a>
Nederlandse Kustwacht (KWC)	<a href="http://www.kustwacht.nl">www.kustwacht.nl</a>
Nederlandse Vereniging voor Intensive Care	<a href="http://www.nvic.nl">www.nvic.nl</a>
Plantenziektenkundige Dienst (PD)	<a href="http://www.minlnv.nl/pd">www.minlnv.nl/pd</a>
Rijksdienst voor keuring van Vee en Vlees(RVV)	<a href="http://www.minlnv.nl/rvv">www.minlnv.nl/rvv</a>
Rijksinstituut voor Integraal Zoetwaterbeheer en Afvalwaterbehandeling (RIZA)	<a href="http://www.rijkswaterstaat.nl/rws/riza/">www.rijkswaterstaat.nl/rws/riza/</a>
Rijksinstituut voor Kust en Zee (RIKZ)	<a href="http://www.rikz.nl">www.rikz.nl</a>
Raad van Regionaal Geneeskundig Functionarissen (RGF)	<a href="http://www.rgf.nl">www.rgf.nl</a>
Rijksinstituut voor Volksgezondheid en Milieu (RIVM)	<a href="http://www.rivm.nl">www.rivm.nl</a>
Stichting Toegepast Onderzoek Waterbeheer (STOWA)	<a href="http://www.stowa.nl">www.stowa.nl</a>
Stormvloedwaarschuwingsdienst (SVSD)	<a href="http://www.svsd.nl">www.svsd.nl</a>
Voedsel en Waren Autoriteit (VWA)	<a href="http://www.vwa.nl">www.vwa.nl</a>
Waterschappen	<a href="http://www.waterschappen.nl">www.waterschappen.nl</a>

### Algemene websites:

[www.crisis.nl](http://www.crisis.nl)  
[www.risicoencrisis.nl](http://www.risicoencrisis.nl)



## Bijlage 3 Kaart van Veiligheidsregio's





# Bijlage 4 Indeling waterschappen



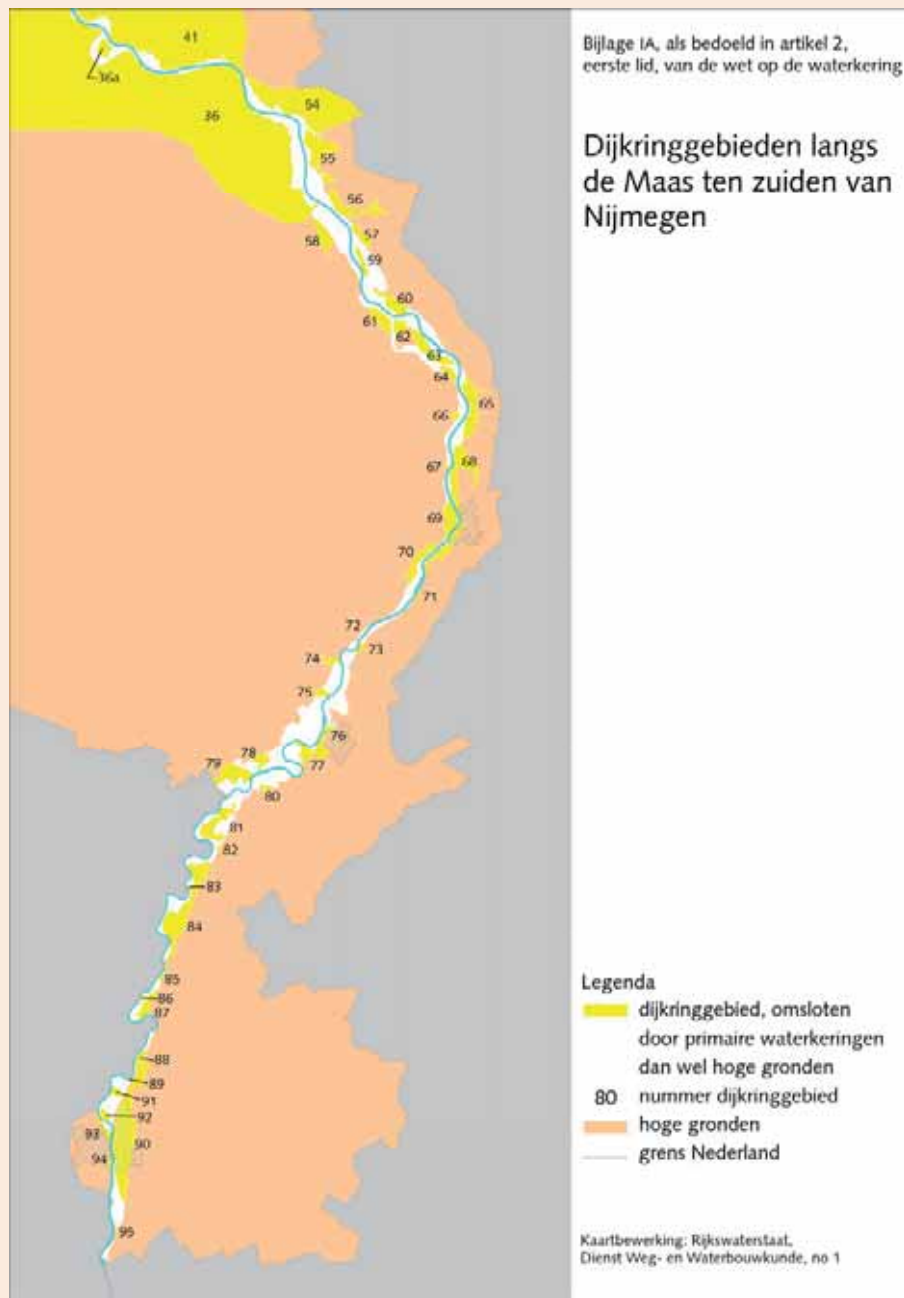


## Bijlage 5 Indeling Dijkringen

Dijkringen in Nederland, uitgezonderd de gebieden langs de Maas ten zuiden van Nijmegen



## Dijkringen langs de Maas ten zuiden van Nijmegen





nr.	Naam van de dijkkring	Betrokken Veiligheidsregio('s)	Betrokken Provincie(s)
1	Schiermonnikoog	Fryslân	Fryslân
2	Ameland	Fryslân	Fryslân
3	Terschelling	Fryslân	Fryslân
4	Vlieland	Fryslân	Fryslân
5	Texel	Noord-Holland Noord	Noord-Holland
6	Friesland en Groningen	Fryslân, Groningen, Drenthe	Fryslân, Groningen, Drenthe
7	Noordoostpolder	Flevoland	Flevoland
8	Flevoland	Flevoland	Flevoland
9	Vollenhove	IJssel-Vecht, Drenthe	Overijssel, Drenthe
10	Mastenbroek	IJssel-Vecht	Overijssel
11	IJsseldelta	IJssel-Vecht, Noord-Oost Gelderland	Overijssel, Gelderland
12	Wieringen	Noord-Holland Noord	Noord-Holland
13	Noord-Holland	Noord-Holland Noord, Zaanstreek-Waterland, Kennemerland	Noord-Holland
13a	IJburg	Amsterdam-Amstelland	Noord-Holland
13b	Marken	Zaanstreek-Waterland	Noord-Holland
14	Zuid-Holland	Kennemerland, Amsterdam-Amstelland,	Zuid-Holland, Noord-Holland,
		Kennemerland, Haaglanden, Hollands-Midden, Utrecht, Rotterdam Rijnmond	Utrecht
15	Lopiker- en Krimpenerwaard	Utrecht, Hollands-Midden, Rotterdam Rijnmond	Utrecht, Zuid-Holland
16	Alblasserwaard en Vijfheerenlanden	Zuid-Holland Zuid, Utrecht	Zuid-Holland, Utrecht
17	IJsselmonde	Zuid-Holland Zuid, Hollands-Midden, Rotterdam-Rijnmond	Zuid-Holland
18	Pernis	Rotterdam-Rijnmond	Zuid-Holland
19	Rozenburg	Rotterdam-Rijnmond	Zuid-Holland
20	Voorne-Putten	Rotterdam-Rijnmond	Zuid-Holland
21	Hoekse Waard	Zuid-Holland Zuid	Zuid-Holland
22	Eiland van Dordrecht	Zuid-Holland Zuid	Zuid-Holland
23	Biesbosch	Zuid-Holland Zuid	Zuid-Holland
24	Land van Altena	Midden- en West Brabant	Noord-Brabant
25	Goeree-Overflakkee	Rotterdam-Rijnmond	Zuid-Holland
26	Schouwen-Duiveland	Zeeland	Zeeland
27	Tholen en Sint-Philipsland	Zeeland	Zeeland
28	Noord-Beveland	Zeeland	Zeeland
29	Walcheren	Zeeland	Zeeland
30	Zuid-Beveland (ten westen Kanaal door Zuid-Beveland)	Zeeland	Zeeland
31	Zuid-Beveland (ten oosten Kanaal door Zuid-Beveland)	Zeeland	Zeeland
32	Zeeuwsch-Vlaanderen	Zeeland	Zeeland
33	Kreekrakpolder (heeft geen waterkeringen)	Midden- en West Brabant	Noord-Brabant
34	West-Brabant	Midden- en West Brabant	Noord-Brabant
34a	Geertruidenberg	Midden- en West Brabant	Noord-Brabant
35	Donge	Midden- en West Brabant	Noord-Brabant
36	Land van Heusden/De Maaskant	Brabant Noord	Noord-Brabant
36a	Keent	Brabant Noord	Noord-Brabant
37	Nederhemert	Brabant Noord	Noord-Brabant
38	Bommelerwaard	Brabant Noord, Gelderland-Zuid	Noord-Brabant, Gelderland
39	Alem	Brabant Noord	Noord-Brabant

nr.	Naam van de dijkkring	Betrokken Veiligheidsregio('s)	Betrokken Provincie(s)
40	Heerewaarden	Gelderland-Zuid	Gelderland
41	Land van Maas en Waal	Gelderland-Zuid	Gelderland
42	Ooij en Millingen	Gelderland-Zuid	Gelderland
43	Betuwe/Tieler- en Culemborgerwaarden	Gelderland-Zuid	Gelderland
44	Kromme Rijn	Utrecht, Gooi- en Vechtstreek, Kennemerland, Amsterdam Amstelland	Utrecht, Noord-Holland
45	Gelderse Vallei	Gelderland-Midden, Utrecht	Gelderland, Utrecht
46	Eempolder	Gooi- en Vechtstreek, Utrecht	Utrecht
47	Arnhemse- en Velperbroek	Gelderland-Midden	Gelderland
48	Rijn en IJssel	Noord- en Oost Gelderland, Gelderland-Midden	Gelderland
49	Ijsselland	Noord- en Oost Gelderland	Gelderland
50	Zutphen	Noord- en Oost Gelderland	Gelderland
51	Gorssel	Noord- en Oost Gelderland	Gelderland
52	Oost-Veluwe	Noord- en Oost Gelderland, Gelderland-Midden	Gelderland
53	Salland	IJssel-Vecht	Overijssel

## Bijlage 6 Werkingsgebied waarschuwende instanties en rol LCO

### *Inleiding: Rol en toegevoegde waarde LCO*

De in deze bijlage beschreven waarschuwingsinstanties leveren informatie aan de partijen waarmee zij hierover afspraken hebben gemaakt. Welke partijen dat zijn en op welke momenten zij deze informatie ontvangen, staat beschreven in hoofdstuk 4.

De waarschuwende instanties leveren feitelijke informatie; met andere woorden: informatie die betrekking heeft op waterstanden, al dan niet in relatie tot andere factoren (zoals bijvoorbeeld dijkhoogten).

De instantie die deze feitelijke informatie combineert met andere informatie (bijvoorbeeld de weersverwachting, de verwachte waterstanden en toestand van de bedreigde waterkeringen) is de Landelijke coördinatiecommissie Overstromingsdreiging. Zij combineert de informatie, en vertaalt deze in:

1. situatierapporten en
2. adviezen aan de beslissers binnen de algemeen-bestuurlijke en de waterkolom.

De LCO fungeert daarmee als de 'back bench' van het DCC V&W en bevat deskundigen vanuit de relevante waterstaatkundige werkvelden.

Een uitgebreide beschrijving van de organisatie, samenstelling en taken van de LCO vind u in het V&W-draaiboek Hoogwater- en Stormvloedcrises.

### *Werkingsgebied WDIJ*

De Waarschuwingsdienst Dijken IJsselmeergebied (WDIJ) waarschuwt de beheerders van dijken en buitendijkse gebieden in zijn werkgebied als ten gevolge van Storm of Hoog water alarmpeilen van een dijkvak of buitendijkse gebieden overschreden dreigen te worden. Na een waarschuwing zullen de dijkbeheerders veelal dijkbewaking instellen en zonodig aanvullende maatregelen nemen.

Dijken in het IJsselmeergebied worden belast door het gecombineerde effect van waterstand en golfoploop: Aan de benedenwindse kant van een meer stijgt bij storm de waterstand aan de voet van de dijk door opwaai. De door de wind veroorzaakte golven rollen ook nog eens tegen het talud van de dijk op en kunnen eventueel zelfs over de kruin van de dijk heen slaan. Het totaal van de waterstand plus de golfoploop wordt het stormpeil genoemd. Zodra het voorspelde stormpeil hoger is dan het met de dijkbeheerder afgesproken alarmpeil geeft de WDIJ een waarschuwing af.

De opwaai hangt af van windkracht en windrichting en is overal rond het meer anders. Ook de golfhoogte hangt af van windkracht en windrichting maar hangt daarnaast ook samen met de strijklengte (de afstand tot de bovenwindse wal). De golfoploop tot slot hangt af van de golfhoogte, de golfperiode, de vorm en ruwheid van de dijk en vooral ook van de hoek waaronder de golven de dijk naderen. Dit alles houdt in dat de belasting van de dijken in het beheersgebied van de WDIJ sterk varieert. De alarmpeilen zijn dan ook per dijkvak

afgesproken met de dijkbeheerder. De meeste alarmpeilen liggen op een niveau dat statistisch 10 maal vaker bereikt wordt dan de kruinhoogte van de dijk.

De WDIJ waakt ook nog over de benedenloop van de IJssel en Vecht. In dit gebied worden hoge waterstanden vaak veroorzaakt door een combinatie van hoge rivierafvoer en opwaai van water vanuit het IJsselmeer via het Ketelmeer de rivier op. De WDIJ volgt in permanente wachtdienst de meteorologische (KNMI) en hydrologische ontwikkelingen in het IJsselmeergebied. Zodra er op grond van de voorspelde omstandigheden overschrijding van alarmpeilen dreigt wordt de WDIJ actief en neemt zitting in het Infocentrum Binnenwateren. Van daaruit worden de benodigde waarschuwingen verzonden en wordt voor de duur van de storm of het hoogwater aanvullende informatie verspreid naar alle belanghebbenden.

Op dit moment kan de WDIJ hooguit 6 tot 12 uur vooruit kijken. Er wordt gewerkt aan een permanent voorspelsysteem dat tot 40 uur vooruit kijkt.

Het werkgebied van het WDIJ is het IJsselmeer, Ketelmeer, Vossemeer, Markermeer, IJmeer, Gooimeer, Eemmeer, Zwartemeer, Zwarte water, benedenloop Overijsselse Vecht, benedenloop IJssel tot aan Kampen.

#### **Werkingsgebied Hoogwatergroep voor het Rivierengebied**

Het Rijksinstituut voor Integraal Zoetwaterbeheer en Afvalwaterbehandeling is de adviserende dienst van Rijkswaterstaat, op het gebied van zoetwater in Nederland en internationaal. Het RIZA verzamelt en analyseert gegevens over waterkwaliteit en -kwantiteit. Op basis van deze informatie worden adviezen afgegeven over het beheer van het zoetwater in Nederland en daarbuiten.

Op het gebied van hoogwater speelt het RIZA een centrale rol. Indien er op de grote rivieren hoge waterstanden worden voorzien, treedt de hoogwaterberichtgeving in werking. Dit wordt uitgevoerd door de Hoogwatergroep Rivierengebied. Naar aanleiding van gestelde grenswaarden zal de Hoogwatergroep in actie komen. Deze groep deskundigen toetst de voorspelling van de waterstand en zet bij overschrijding van het alarmpeil de landelijke berichtgeving in gang. Indien deze voor de Maas boven gestelde grenswaarden dreigt te komen, zal worden besloten de gegevens naar de Dienst Limburg van RWS te sturen. Bij hoogwater op de Rijn worden de gegevens met Dienst Oost-Nederland afgestemd. Tevens worden de gegevens naar de Dienst Zuid-Holland gestuurd. Deze organisaties beoordelen de gegevens, vullen deze eventueel aan en koppelen informatie terug aan het Infocentrum Binnenwateren van RIZA, die het bericht controleert op consistentie en deze op teletekst en internet plaatst (Eindrapport De organisatorische voorbereiding op overstromingen van Rijn en Maas, Deel II Bijlagen, juli 2005).

#### **Werkingsgebied SVSD**

Het is de taak van de Stormvloedwaarschuwingsdienst – afgekort SVSD, wat eigenlijk Stormvloed sein dienst betekent – de dijk- en keringbeheerders en de behoeders van de openbare veiligheid in te lichten, als er gevaarlijke hoogwater-peilen worden verwacht. De SVSD is 24 uur per dag klaar om in actie te komen; altijd dus. Nauwlettend volgt ze de ontwikkeling van het getij aan de kust tijdens zware stormen, speciaal bij windrichtingen tussen Zuidwest en Noord. Ze maakt verwachtingen op van de kritieke hoogwaters en geeft tijdig waarschuwingen uit naar de beherende instanties. De SVSD neemt zelf geen maatregelen om de dijk te verdedigen; dat moet de beheerder doen.

De SVSD wordt al geïnformeerd wanneer het verwachte hoogwater in een basisstation het zogenaamde ‘informatiepeil’ zal overschrijden; dit peil ligt nog 40 tot 50 cm beneden het

waarschuwingsspeil. Doorgaans informeert het K. N. M. I. de SVSD een uur of tien voordat die waterstand optreden zal. De dienstdoende getijhydroloog van de SVSD besluit op grond van de verkregen informatie en van zijn ervaring of hij wel of niet zal overgaan tot het bemannen van het waarschuwingsbureau, het actiecentrum van de SVSD. Is de verwachting dat het waarschuwings- c. q. alarmeringspeil zal worden bereikt of overschreden dan wordt het bureau bezet. Wordt het bureau niet bezet dan is de verwachting dat het wel meevalt of dat hoogstens het voorwaarschuwingsspeil wordt bereikt of overschreden. In dit laatste geval zal de getijhydroloog de diensten die op de voorwaarschuwingsslijst vermeld staan opbellen. Stel dat het bureau bezet wordt en dat de verwachting is dat waarschuwingsspeilen in een of meer sectoren vermoedelijk zullen worden overschreden, dan licht het hoofd van de SVSD zijn chefs in en gaan de waarschuwingen en/of alarmeringen uit – zo vroeg mogelijk en in ieder geval ongeveer 6 uur voordat het bedoelde hoogwater zal optreden. De dijkbeheerders hebben dan nog wat voorbereidingstijd.

Er zijn vier peilen, waarbij, bij overschrijding hiervan, door de SVSD actie wordt ondernomen:

1. Het eerste en laagste peil is het voorwaarschuwingsspeil. Bij waarschuwing van de SVSD worden door de dijkbeheerders maatregelen van zeer beperkte omvang genomen.
2. Het tweede peil is het waarschuwingsspeil. Bij overschrijding van dit peil worden diverse maatregelen genomen.
3. Het derde peil is het grenspeil. Bij overschrijding van dit peil is sprake van landelijke coördinatie binnen de waterkolom.
4. Het vierde en hoogste peil is het alarmeringspeil. Indien de SVSD een overschrijding van dit peil verwacht worden er verder strekkende maatregelen getroffen. De SVSD zal dan de dijkbeheerders alarmeren en dijkbewaking adviseren.

Wie wordt gewaarschuwd?

In de kustprovincies:

- Waterschap- en Hoogheemraadschapbesturen ;
- Beheersdiensten van de Rijkswaterstaat;
- Binnenlandse Zaken en andere belanghebbenden.

De voorwaarschuwing, waarschuwing of alarmering (dijkbewakingadvies) vervalt indien de waterstanden in de gehele sector, rekening houdend met looptijd, na het betreffende hoogwater weer lager zijn geworden dan het aangegeven (voor)waarschuwingsspeil c.q. alarmeringspeil. Indien voor het volgende hoogwater weer een overschrijding van een bepaald peil wordt verwacht, zal de SVSD opnieuw waarschuwen c.q. alarmeren. Omdat de tijdstippen van hoogwater verschillen en een storm ook zelden langs de kust even zwaar is, heeft men de kuststreek verdeeld in sectoren. In elke sector is een basisstation aangewezen.

Als er alarmeringen zijn uitgegaan, worden er bekendmakingen omgeroepen in het nieuws op radio en televisie. Bij dijkbewaking worden doorgaans de volgende maatregelen getroffen:

Het ANP maakt via radio en televisie bekend in welke sectoren dijkbewaking is afgekondigd. Ook op teletekst worden deze bekend gemaakt. De mensen die in die sectoren wonen, weten dan dat zij via de radio en televisie nadere informatie kunnen verwachten. Zo is de maximale waakzaamheid bereikt. Hoe het in elk afzonderlijk geval verdergaat en afloopt, kunnen we hier natuurlijk niet voorspellen. Doorgaans wordt de schade beperkt tot wat duin afslag.  
(bron: [www.svsd.nl](http://www.svsd.nl), 2006)

## Bijlage 7 Overzicht alarmering/fasering waarschuwendende instanties

Voor toelichting en onderbouwing zie het draaiboek Hoogwater- en Stormvloedcrises van het ministerie van V&W.

### Fasering/alarmering Rivierengebied

Fase 0:

Fase 0 is de normale situatie waarbij er verhoogde waterstanden zijn op de rivieren; opschalingscriteria zijn vermeld in tabel 1.

Tabel 1 Opschalingscriteria voor fase 0 in scenario hoogwater op de rivieren		
Opschalingscriteria	Melding door	
Rijn Maas	Verwachte waterstand bij Lobith NAP 15,00 m. Waterstand Borgharen NAP 42,75 m.	Oost-Nederland Limburg
Toestand waterkeringen Landelijke media-aandacht	Geen Geen	Waterschappen --

De opschalingscriteria voor de Rijn zijn ontleend aan de criteria uit het calamiteitenplan van RWS Oost-Nederland, die van de Maas aan het draaiboek hoogwater van RWS Limburg.

Fase 1:

Onderwerp	Opschalingscriteria	Melding door
Rijn Maas	NAP 14,00 m bij Lobith en verwacht NAP 15,00 m. NAP 43,55 m bij Borgharen	Oost-Nederland Limburg
Toestand waterkeringen Landelijke media-aandacht	Geen Geen	Waterschappen --

Fase 2:

Onderwerp	Opschalingscriteria	Melding door
Rijn Maas	NAP 15,00 m bij Lobith en verwacht NAP 16,75 m. NAP 44,10 m bij Borgharen	Infocentrum Infocentrum
Toestand waterkeringen Landelijke media-aandacht	Geen Geen	Waterschappen --

Fase 3 (relevant voor dit nationaal respons plan):

Onderwerp	Opschalingscriteria	Melding door
Rijn Maas	NAP 16,75 m bij Lobith en verwacht NAP 17,75 m. NAP 46,30 m bij Borgharen	Oost-Nederland Limburg
Toestand waterkeringen Landelijke media-aandacht	Kritische toestand, groot risico Landelijke media-aandacht	Waterschappen DCC V&W

Alarmering kustgebied						
Peilstanden in kustsectoren (cm t.o.v. NAP)						
	Sector Schelde Vlissingen	Sector Westland Hoek van Holland	Dordrecht	Den Helder	Sector Delfzijl Harlingen	Delfzijl
Informatiepeil*						
Voorwaarschuwing speil	310	200				260
Waarschuwing speil	330	220		190	270	300
Grenspeil	350	260		225	305	330
Alarmeringspeil	370	280	250	260	330	380

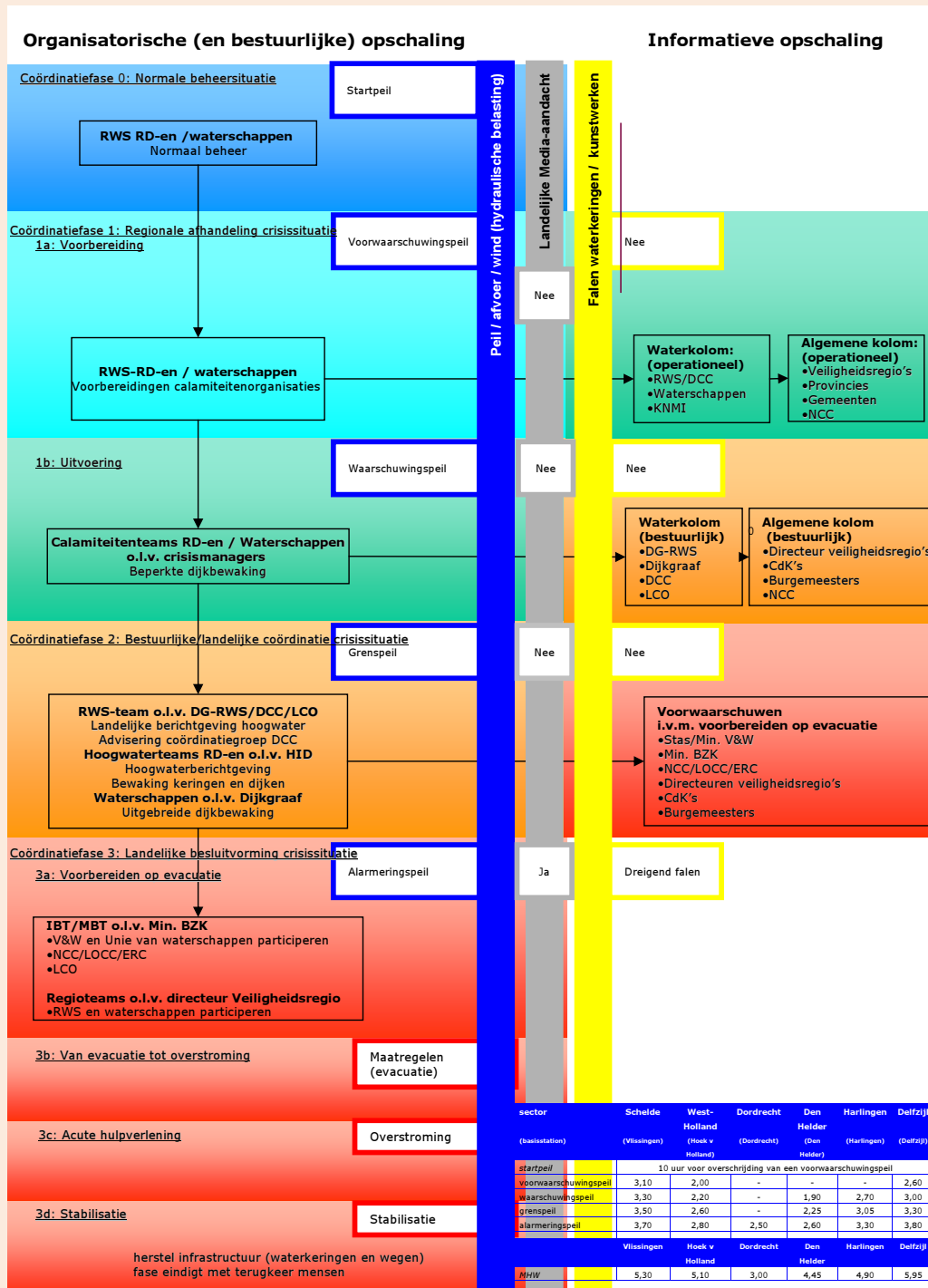
\* Het informatiepeil wordt door het KNMI afgekondigd en is afhankelijk van weersverwachtingen die tussen de 24-12 uur voorafgaand bekend zijn.

Alarmering IJsselmeergebied		
	IJsselmeer	Markermeer
Startpeil	NAP + 0,20m	NAP + 0,15m
Voorwaarschuwing speil	NAP + 0,20m	NAP + 0,15m
Waarschuwing speil	NAP + 0,20m	NAP + 0,15m
Grenspeil	NAP + 0,20m	NAP + 0,15m
Alarmeringspeil	NAP + 0,20m	NAP + 0,15M

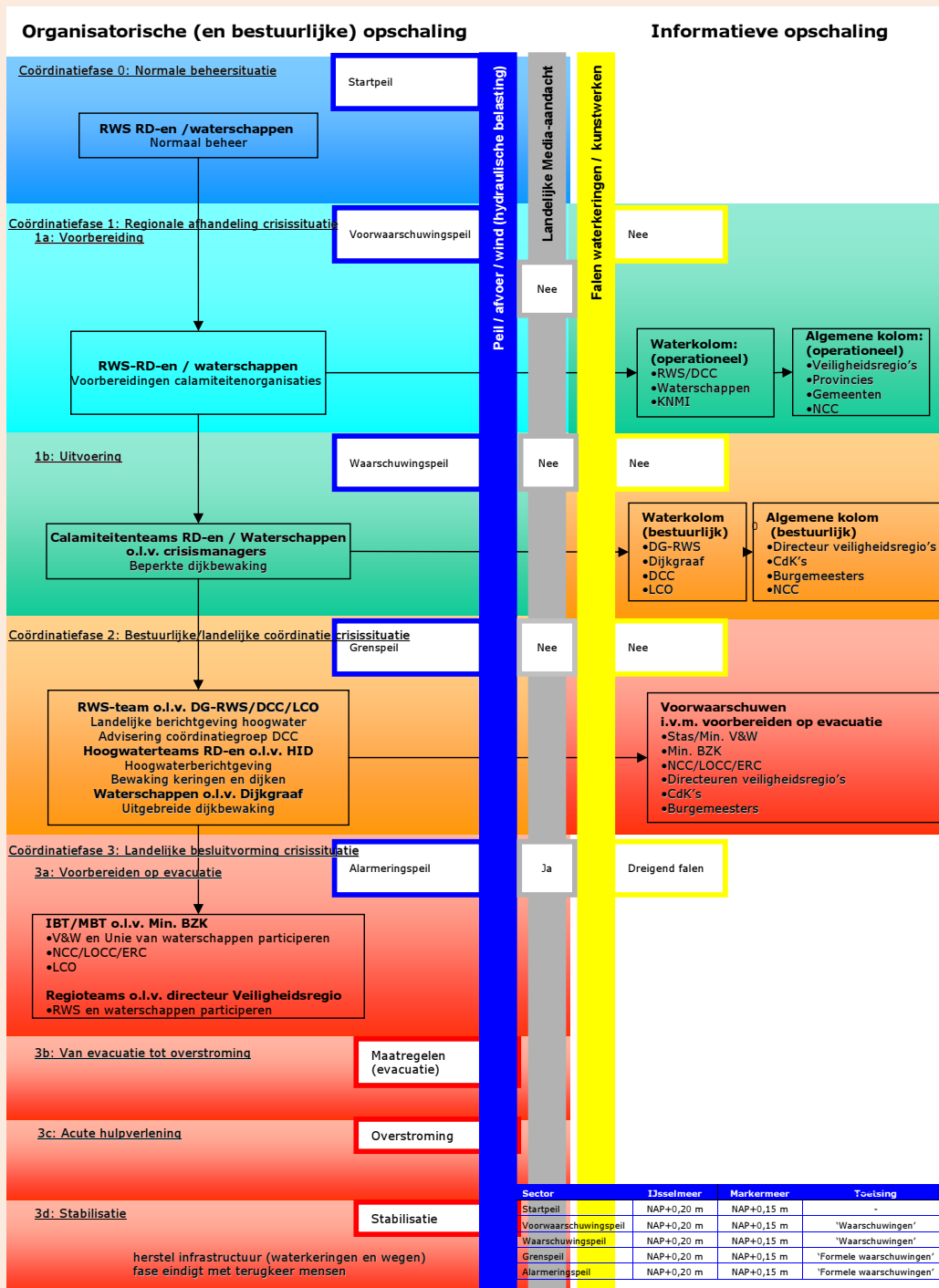


# Bijlage 8 Opschalingschema's Kust en IJsselmeergebied

## KUST



# IJSSELMEERGEBIED



## Bijlage 9 Verantwoording methodiek generieke hoogwaterscenario's

### 1 Inleiding

Het LOCC-project 'Landelijk operationeel plan hoogwatergevolgbestrijding' is er op gericht om voor verschillende scenario's de bovenregionale rampenbeheersing in kaart te brengen. De overstromingsscenario's bij (dreigende) overstromingen bepalen de hulpvraag voor de rampenbestrijding. Voorliggende memo geeft de totstandkoming van de maatgevende overstromingsscenario's aan. Parallel is in het project het (maximaal) beschikbare hulpaanbod geïnventariseerd. Uiteindelijk zijn in het project de hulpvraag en hulpaanbod bij een overstroming zo goed mogelijk op elkaar af gestemd in een landelijk operationeel plan.

In de memo worden eerst de bepalende elementen voor de hulpvraag ingeval van een overstroming aangegeven. Op basis daarvan zijn in hoofdstuk 3 de maatgevende scenario's afgeleid, gericht op deze bepalende elementen.

### 2 Bepalende elementen hulpvraag

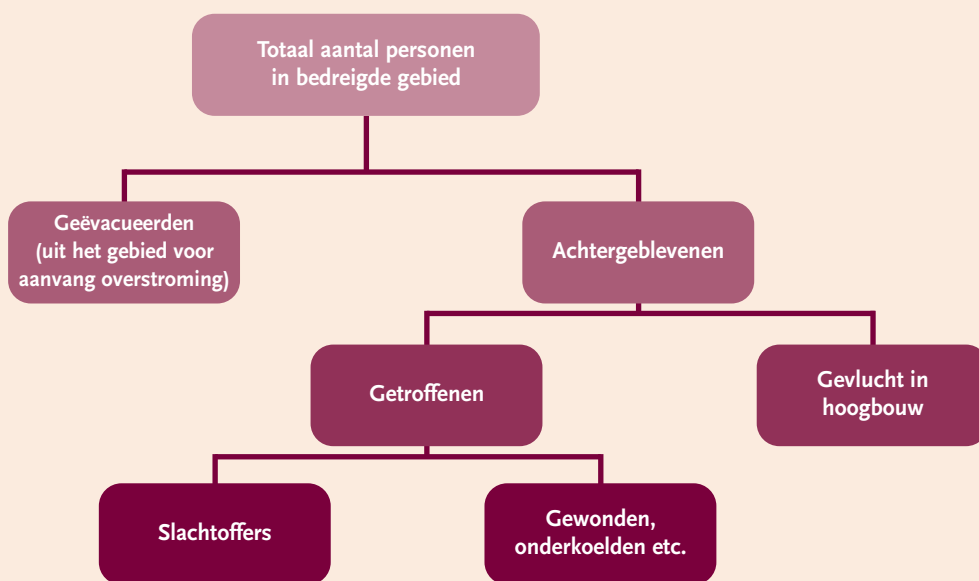
De hulpvraag bij grootschalige overstromingen wordt vooral bepaald door het **aantal bedreigde personen** en de **tijdsdynamiek**. Deze twee parameters worden binnen het LOCC-project gebruikt om maatgevende scenario's op te stellen. De ruimte waarin de overstromingsscenario's zich bevinden bestaat dus uit de elementen 'tijd' en 'aantal personen'. Afhankelijk van het type overstroming zal er weinig of veel tijd zijn. Afhankelijk van de locatie(s) van de overstroming zullen er veel bedreigde personen of weinig zijn. Deze aspecten worden in de volgende paragrafen nader toegelicht.



## 2.1 Aantal bedreigde personen

Allereerst is van belang te weten over hoeveel mensen het in totaal gaat, dus het aantal inwoners van het bedreigde of getroffen gebied. Deze personen kunnen op hun beurt ingedeeld worden in categorieën met verschillende kenmerken. De hulpvraag zal immers anders zijn bij een persoon die geëvacueerd is uit het gebied dan voor iemand die achtergebleven is in het gebied. De achtergeblevenen zullen ook weer andere kenmerken hebben. Een deel van de achtergeblevenen zal de overstroming niet overleven, anderen zullen wel getroffen zijn maar overleven. In figuur 1 is deze opbouw van het aantal bedreigde personen weergegeven.

*Figuur 1 Onderverdeling van door overstroming bedreigde personen*



## 2.2 Tijdsdynamiek

Het bepalen van de tijdsdynamiek draait vooral rond het evacuatieproces. Ten aanzien van evacuaties bij dreiging van grootschalige overstromingen zijn de volgende tijdsparameters van belang:

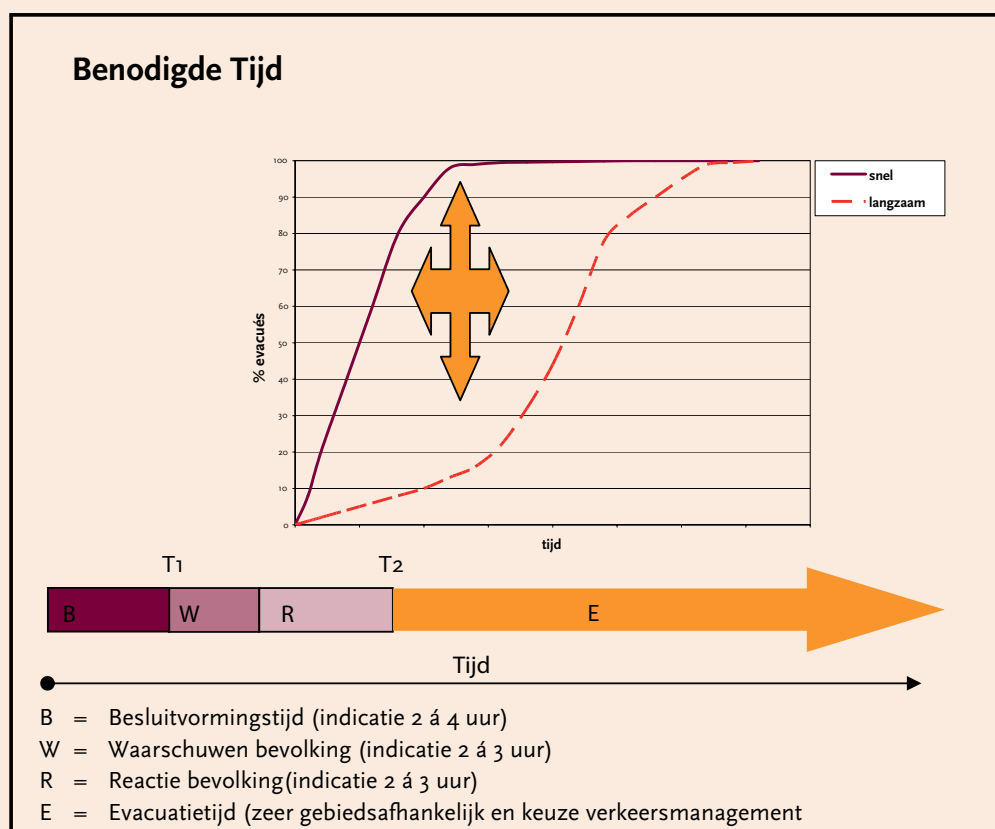
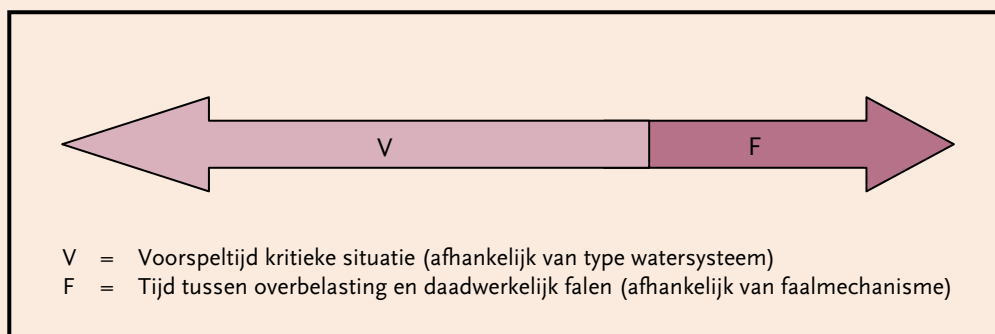
### 1. Beschikbare tijd

Deze tijd bestaat uit twee componenten, te weten: tijd tussen voorspelling van hoogwater en overbelasting van de waterkering (voorspeltijd) en de tijd tussen overbelasting en bezwijken van de waterkering (bezwijktijd).

### 2. Benodigde tijd

De benodigde tijd bestaat uit een aantal componenten, te weten: besluitvorming tot evacuatie, waarschuwing bevolking, reactie van de bevolking en daadwerkelijke evacuatie.

**Figuur 2 Componenten van de beschikbare tijd en de benodigde tijd bij dreigende overstromingen**



### 3 Overstromingsscenario's

#### 3.1 Type overstroming

Voor Nederland hebben we ten aanzien van grootschalige overstromingen vier typen buitenwaters onderscheiden:

##### 1. Overstroming vanuit zee

Een overstroming vanuit zee vindt normaal gesproken bij stormvloed plaats. In de Nederlandse situatie is de kans het grootst bij springvloed en een extreme noordwestelijke storm. Kenmerkend voor dit type overstroming is de kleine beschikbare tijd (voorspeltijd + bezwijktijd). Er zal dan ook nauwelijks tijd zijn om preventief te evacueren.

##### 2. Bovenriviereengebied

Overstromingen in het bovenriviereengebied worden veroorzaakt door extreme afvoeren van

de Rijn of de Maas. Kenmerkend voor dergelijke overstromingen is dat de beschikbare tijd relatief groot is, omdat men langer van te voren het hoogwater aan kan zien komen. Over het algemeen zal er (mits adequaat wordt gehandeld) voldoende tijd zijn om het gebied preventief te evacueren.

### *3. Benedenrivierengebied*

In het benedenrivierengebied worden overstromingen veroorzaakt door een combinatie van hoge afvoeren op de rivieren en extreme waterstanden op zee. De beschikbare tijd ligt tussen die van het zeegebied en het bovenrivierengebied in. Over het algemeen zal hier echter ook te weinig tijd zijn voor volledige preventieve evacuatie.

### *4. Meer*

Overstromingen vanuit de grote meren (IJsselmeer, Markermeer) kunnen plaatsvinden bij extreme waterstanden onder invloed van opwaaiing. Ook bij de dreiging vanuit een meer is de beschikbare tijd kort.

#### **Onverwachte doorbraak?**

De bovenstaande indeling van het buitenwater gaat uit van het bezwijken van de waterkering op een wijze die 'theoretisch afgeleid en voorspeld' is. Met andere woorden: in deze benadering is de sterkte en hoogte van de dijk op orde, reageert de dijk zoals wij verwachten, en bezwijkt de dijk pas zodra de ontwerpwaterstanden voor deze dijk worden overschreden. Echter, het is ook mogelijk dat wij de sterkte van de dijk hebben overschat. Dit kan hetzij doordat het beheer van de dijk niet op orde is, de opbouw van de dijk anders is dan verwacht of dat de sterkte van de dijk niet is zoals verwacht. De huidige discussie over de modellering van piping volgend uit de resultaten van VNK, kan hiervan een voorbeeld zijn.

In het geval van een onverwachte doorbraak ontstaat feitelijk de situatie dat de gevallen waarbij de beschikbare tijdsduur als 'lang' is ingeschat, deze tijdsduur van het ene op het andere moment 'kort' blijkt te zijn.

## **3.2 Effectgebied grootschalige overstromingen**

### ***Individuele dijkringen***

De overstromingsgevoelige gebieden in Nederland zijn opgedeeld in dijkringen. De grootte, inundatiediepte, compartimentering en het aantal personen in die gebieden verschilt sterk; van dijkkring 14 (Zuid-Holland) met 3,6 miljoen inwoners en een oppervlak van 223.000 ha tot zeer kleine dijkringen (bijvoorbeeld Schiermonnikoog). In het geval dat één enkele dijkkring overstroomt, kan voor elk type overstroming een ondergrens en bovengrens van het aantal bedreigde personen worden gegeven.

Type	Bovengrens		Ondergrens	
	Gebied	Aantal bedreigde personen	Gebied	Aantal bedreigde personen
Zee	Zuid-Holland Dijkkring 14	3.600.000	Schiermonnikoog Dijkkring 1	1.000
BOR*	Kromme Rijn Dijkkring 44	650.000	Heerwaarden Dijkkring 40	1.100
BER**	Alblasserwaard Dijkkring 16	210.000	Biesbosch Dijkkring 23	300
Meer	Flevoland Dijkkring 8	365.000	Marken Dijkkring 13b	1.850

\* Bovenrivierengebied

\*\* Benedenrivierengebied

### Combinaties van dijkringen

Onder extreme omstandigheden is het aannemelijk dat meerdere dijkringen overstromen. Dit was bijvoorbeeld ook het geval bij de watersnoodramp in 1953. Bij de watersnood van 1995 bleek eveneens dat het gevaar voor een overstroming van meerdere dijkringen realistisch geacht werd. Mogelijke combinaties voor de typen zee en bovenrivieren zijn:

#### Zee

Als individuele dijkkring is dijkkring 14 (Zuid Holland) maatgevend, maar als dijkkring 14 overstroomt is het ook reëel te veronderstellen dat andere dijkringen (al eerder) zijn overstroomd. Uitgaande van een strook met mogelijke doorbraken van ongeveer 150 km zijn er een aantal combinaties mogelijk:

1. de dijkringen in zeeland en dijkkring 14, Zuid Holland, overstromen;
2. de Hollandse kust begeeft het en dijkkring 14 (Zuid-Holland) overstroomt in combinatie met dijkkring 13 (Noord-Holland);
3. de noordelijke dijkringen komen onder water te staan, Friesland en Noord-Holland.

#### Bovenrivieren

In de praktijk kunnen hoogwaterperioden op de Rijn en de Maas samenvallen. Uitgaande van extreem hoogwater op beide rivieren is een meervoudige doorbraak van bijvoorbeeld de Bommelerwaard (dijkkring 38), de Betuwe/Tieler- en Culemborgerwaarden(dijkkring 43) en het Land van Maas en Waal(dijkkring 41) mogelijk.

## 3.3 Tijdsaspecten

### Grenzen van de tijd

In opdracht van de Dienst Weg- en Waterbouwkunde heeft HKV [lijn in water](#) in juni 2004 onderzoek<sup>27</sup> gedaan naar de beschikbare en benodigde tijd bij dreigende overstromingen. Op die bevindingen zijn de onder- en bovengrenzen van de beschikbare tijd gebaseerd. De benodigde tijd is afhankelijk van het evacuatieproces en zal per gebied verschillen. Hier is slechts een schatting van de marge gegeven op basis van berekeningen voor enkele dijkringen met de evacuatie calculator.

<sup>27</sup> Barendregt, van Noordwijk, Bepalen beschikbare en benodigde tijd voor evacuatie bij dreigende overstromingen, HKV [lijn in water](#), juni 2004.

Type	Beschikbare tijd			Benodigde tijd
	Gem.	Ondergrens	Bovengrens	Inschatting Marge
Zee	15	10	58	18 - 60 uur
BOR*	60	35	147	
BER**	24	15	61	
Meer	18	9	62	

\* Bovenrivierengebied

\*\* Benedenrivierengebied

### Acute doorbraak

Bij de bovenstaande waarden voor de beschikbare tijd is ervan uitgegaan dat de waterkering bezwijkt na een voorspelbare tijd en dat er tijd is om te evacueren. Het is echter ook mogelijk dat er toch een onverwachte doorbraak plaatsvindt, wanneer evacuatie nog niet noodzakelijk wordt geacht.

## 3.4 Verhouding geëvacueerden/achtergeblevenen

Bij overstromingen vanuit zee is de beschikbare tijd klein. De benodigde tijd is over het algemeen groter dan de beschikbare tijd. Gebieden met een dreiging vanuit zee hebben daarom een groot percentage achtergebleven personen en een klein percentage evacués. In het bovenrivierengebied is de beschikbare tijd bijvoorbeeld groter, omdat men langer van te voren het hoogwater aan kan zien komen.

In [Jonkman, Cappelmans]<sup>28</sup> is voor 3 dijkringen (1 Zee, 1 Meer, 1 Bovenrivieren) de fractie bepaald van de bevolking die nog aanwezig is op het moment van overstromen. Op basis daarvan zijn hier globale inschattingen gemaakt van de verhouding tussen het aantal geëvacueerde mensen uit het gebied en het aantal mensen dat is achtergebleven in het gebied. Onderstaande tabel geeft een overzicht:

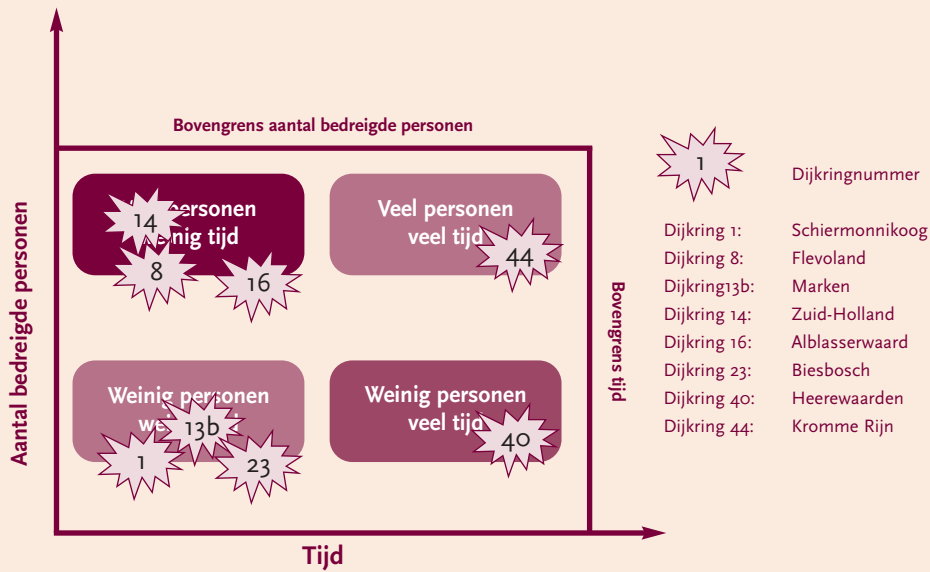
Type	Percentage geëvacueerde personen op het moment van overstromen [%]	Percentage achtergebleven personen op het moment van overstromen [%]
Zee	10	90
Bovenrivieren	95	5
Benedenrivieren	40	60
Meer	30	70

## 3.5 Maatgevende scenario's

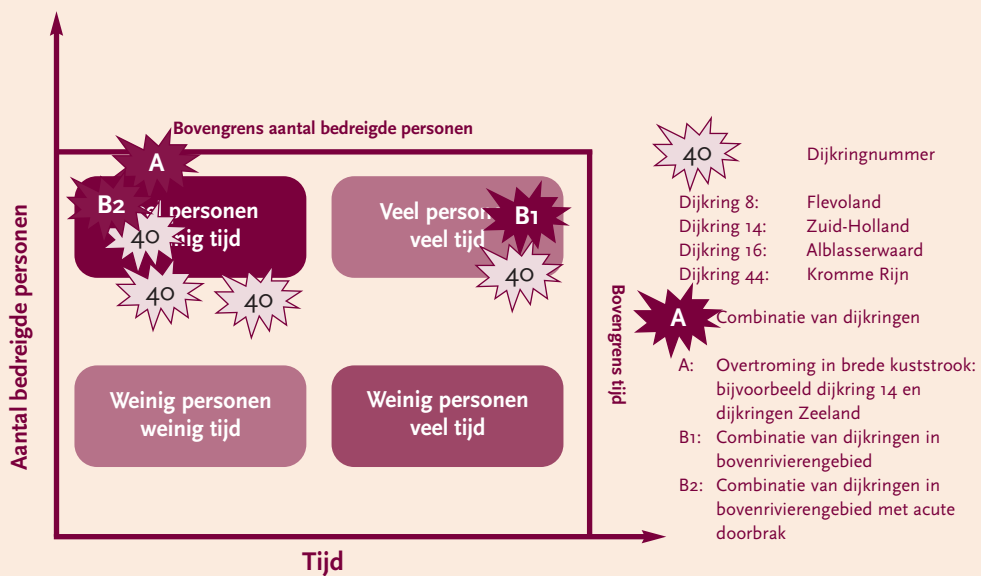
Op basis van de bepalende elementen voor de hulpvraag en paragraaf 3.1 en 3.2 kunnen de individuele dijkringen in de schematische tijd/aantal personen figuur geplaatst worden.

<sup>28</sup> Jonkman, Cappendijk, 2006; Veiligheid Nederland in kaart - Inschatting van het aantal slachtoffers bij overstromingen.





Voor het landelijk operationeel plan zijn juist de situaties die het regionale niveau overstijgen van belang. Van de scenario's met weinig personen (en klein gebied) mag aangenomen worden dat de regionale draaiboeken volstaan. Deze worden niet als maatgevend beschouwd en kunnen dus uit de figuur weggehaald worden. Wat wel mist in de figuur zijn de combinaties van dijkringen. Met deze combinaties ziet de figuur er als volgt uit:

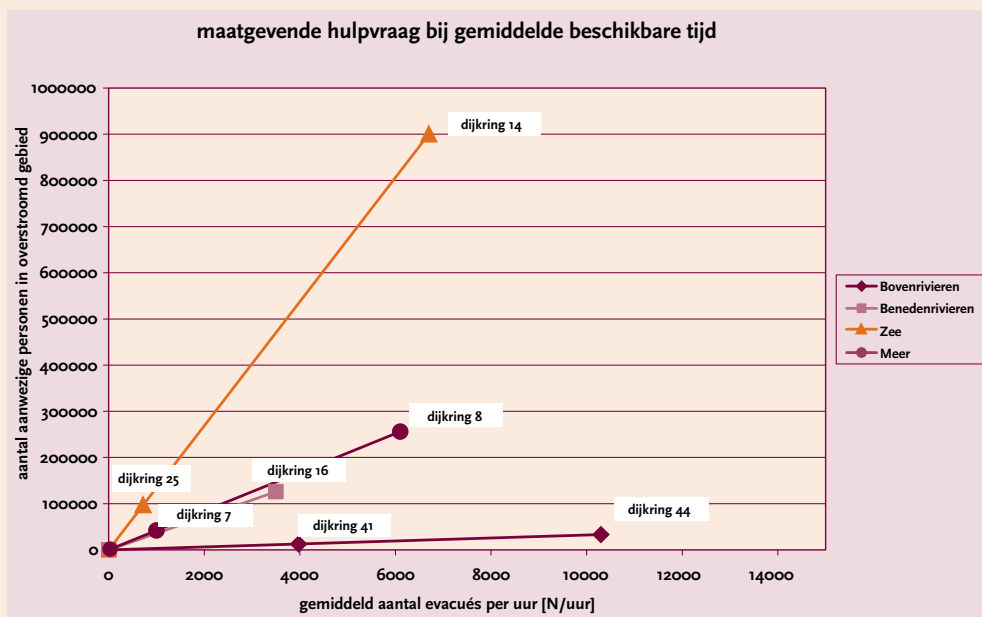


In de voorbeelden 1, 2 en 3 zijn voor een aantal kenmerkende dijkringen de bepalende parameters aangegeven. Op basis van de bepalende elementen voor de hulpvraag en paragraaf 3.1 en 3.2 kunnen de individuele dijkringen in de schematische tijd/aantal personen figuur geplaatst worden.

Voorbeeld 1: Parameters bovenrivierengebied						
	Totaal Aantal bedreigden	Gem. beschikbaar tijd	Evacués/Achterbl.	Aantal evacués	Gem. aantal evacués/u	Aantal achtergebleven
Dijkkring 44 Kromme Rijn	650.000	60 u	95% / 5%	617.000	10.300	33.000
Dijkkring 41 Maas en Waal	251.000	60 u	95% / 5%	240.000	4.000	11.000
Dijkkring 40 Herwaarden	1.100	60 u	95% / 5%	1.045	17	55

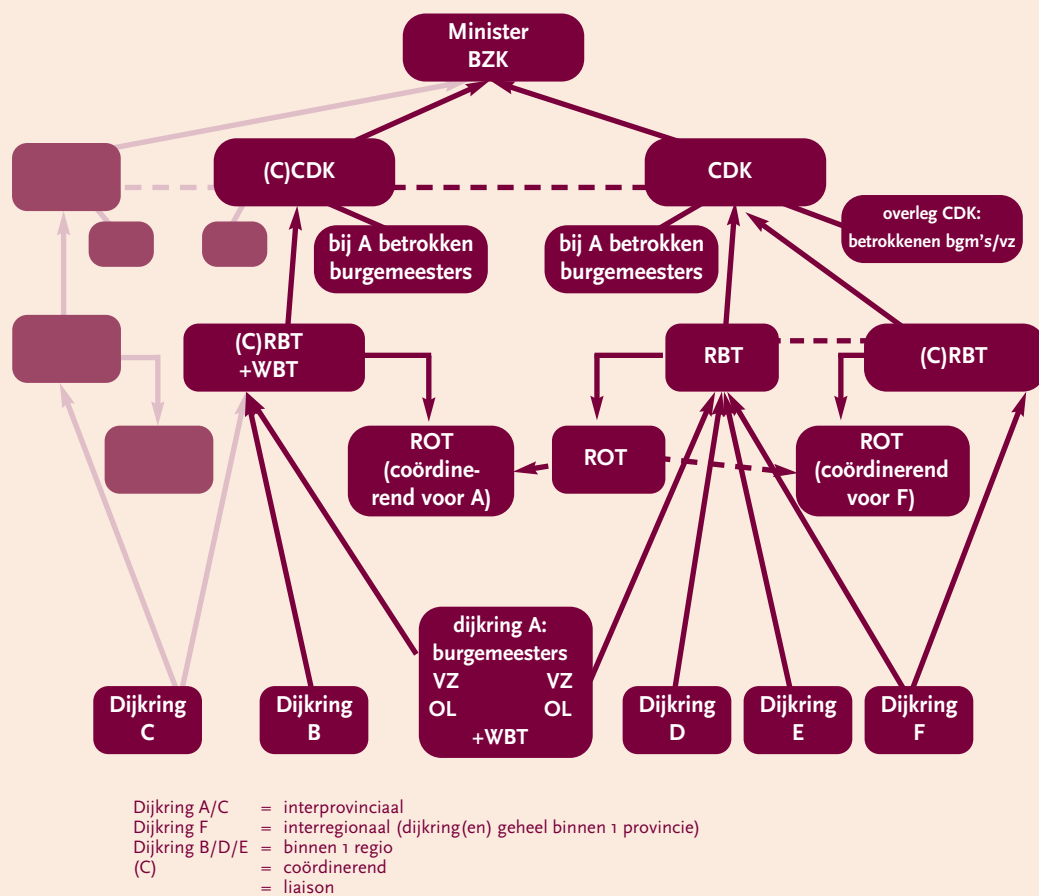
Voorbeeld 2: Parameters bovenrivierengebied. In het meest extreme, maar wel denkbare overstromingsscenario (worst credible flood) kan aan de kust het aantal bedreigde personen oplopen tot 6.000.000 mensen.						
	Totaal Aantal bedreigden	Gem. beschikbaar tijd	Evacués/Achterbl.	Aantal evacués	Gem. aantal evacués/u	Aantal achtergebleven
Dijkkring 14 Zuid Holland	1.000.000	15 u	10% / 90%	100.000	6.700	900.000
Dijkkring 25 Goeree	108.000	15 u	10% / 90%	10.800	720	97.200
Dijkkring 1 Schiermonnikoog	1.000	15 u	10% / 90%	100	7	900

**Voorbeeld 3: Maatgevende hulpvraag bij doorbraak dijkkring bij de gemiddelde beschikbare tijd.  
Bij een combinatie van dijkring is de hulpvraag evenredig hoger.**



## Bijlage 10 Informatielijnen bottom-up bij interregionale overstroming

Onderstaand schema biedt een voorbeeld van het gebruikelijke informatieproces bij interregionale (en interprovinciale) overstromingen. Dit schema gaat niet uit van een regisserende rol van het Rijk.



**Doel: eenduidige operationele en bestuurlijke aansturing per dijkkring, met behoud van ieders bevoegdheden en verantwoordelijkheden.**

- Voor een dijkkring met meerdere regio's wordt één van de regio's, in de preparatieve fase, aangewezen als coördinerend. Dit houdt in: neemt het initiatief tot de gecoördineerde inzet. De reguliere structuur blijft bestaan. Voor deze regio wordt zowel het ROT, het RBT en, bij een interprovinciale dijkkring de CdK van de provincie waarin desbetreffende regio ligt, aangewezen als coördinerend.
- Op dijkkringsniveau wordt bij ingaan van het rampbestrijdingsplan (zoals afgesproken in de preparatieve fase) een bestuurlijk overleg met de betrokken burgemeesters gehouden, aangevuld met de betrokken operationeel leider(s) en een vertegenwoordiger uit het waterschapsbeleidsteam (WBT). Dit overleg is informeel en beeldvormend. Ook kan

hier principe besluitvorming plaatsvinden, vervolgens volgt toetsing van de uitvoering binnen het RBT. Voorzitter van dit overleg is de/een dijkgraaf

*Voor eenduidige operationele aansturing van het dijkkringgebied:*

- Voor dijkringen waarbij meerdere ROT's over het gebied gaan (meerdere veiligheidsregio's in een dijkkring) is in de preparatieve fase een coördinerend ROT aangewezen. Het coördinerend ROT neemt het initiatief richting het andere ROT voor de gecoördineerde inzet. Dit laatste ROT levert (eenzijdig) een liaison voor het coördinerend ROT. Ieder ROT is verantwoordelijk voor het eigen gebied.
- De gemeenten hebben een eigen BT. Bezetting van uit de hulpverleningsdiensten zal niet of minimaal zijn i.v.m. de beschikbaarheid vanwege de schaalgrootte.

*Voor eenduidige bestuurlijke aansturing van het dijkkringgebied:*

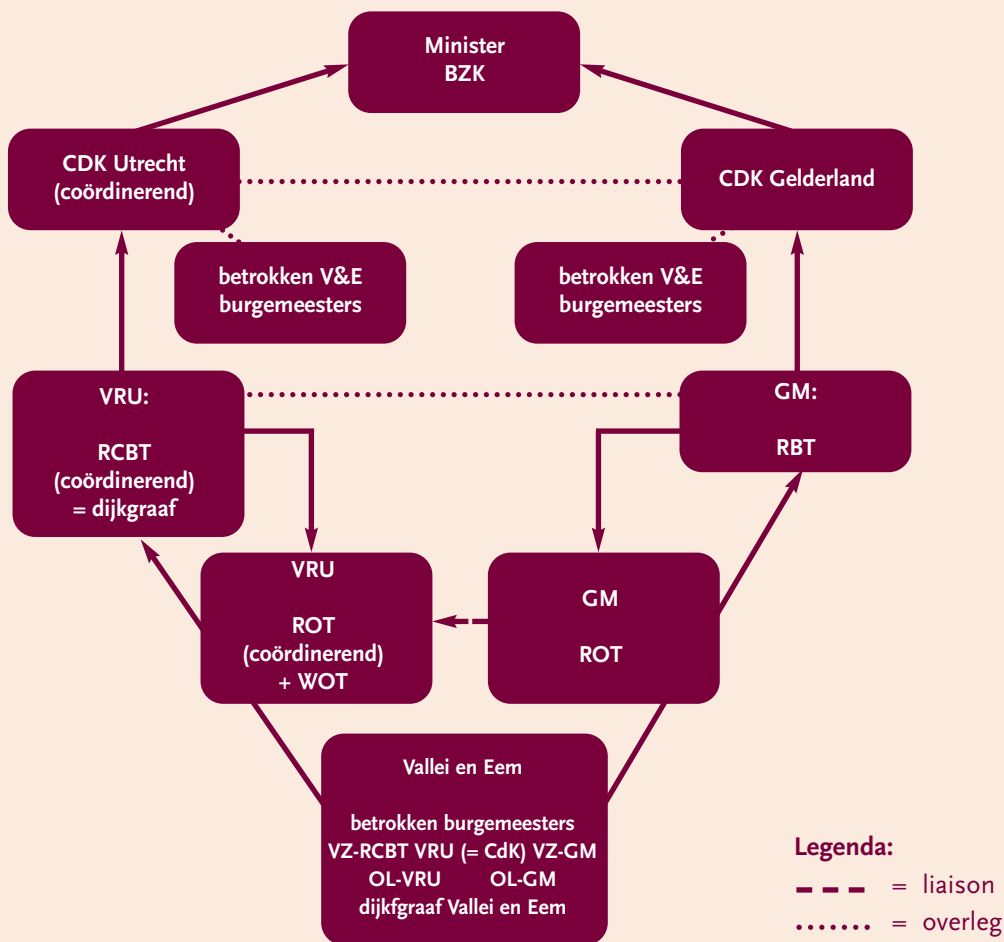
- Zowel bij interregionale (meerdere veiligheidsregio's binnen een provincie binnen een dijkkring) als interprovinciale samenwerking (meerdere regio's en provincies in een dijkkring) komt op dijkkring niveau het overleg met betrokken burgemeesters, operationeel leiders en dijkgraaf(ven) alsmede de voorzitters van de betrokken regio's bijeen. Het coördinerend RBT is verantwoordelijk voor het initiatief hiertoe en levert de voorzitter. Vanuit het andere RBT kan uiteraard ook een dergelijk verzoek komen.
- Indien de RBT's/burgemeesters bij interregionale samenwerking niet tot een eensluidend advies komen, dan treedt conform de gebruikelijke structuur de CDK op, na bestuurlijk overleg met de betrokken burgemeesters en/of voorzitters, in zijn aanwijsbevoegdheid. Ook bij meningsverschillen tussen burgemeesters binnen een dijkkring die binnen één regio valt, gaat de coördinatie volgens deze gebruikelijke structuur.
- Indien de RBT's/burgemeesters bij interprovinciale samenwerking niet tot een eensluidend advies komen, dan hebben de CDK's een bestuurlijk overleg met de betrokken 'eigen' burgemeesters, waarna de CDK's met elkaar overleg hebben. De coördinerend CDK is verantwoordelijk voor het initiatief voor dit CDK-overleg.
- Komen de CDK's er niet uit, dan beslist de minister van BZK
- De inhoud van de voorlichting wordt afgestemd in het dijkkringoverleg, en wordt daarna via de eigen structuur door de regio's doorgezet. De waterschappen laten de voorlichting zoveel mogelijk via deze lijn in de algemene kolom plaatsvinden.

Bron: overleg tussen de provincies Utrecht en Gelderland en de regio's Noord- en Oost-Gelderland, Gelderland Midden, Gelderland Zuid en Utrecht

## Voorbeeld Vallei en Eem

### Coördinatieschema

**Doel** Eenduidige operationele en bestuurlijke aansturing voor de dijkkring, met behoud van ieders verantwoordelijkheden en bevoegdheden.



**Utrecht coördinerend** Voor de dijkkring is de VRU/Utrecht conform het bestuurlijk convenant van 2002, in de preparatieve fase, aangewezen als coördinerend. Dit houdt in: neemt het initiatief tot de gecoördineerde inzet. De reguliere structuur blijft bestaan. Zowel het ROT en RCBT van de VRU, alsmede de CDK van Utrecht zijn aangewezen als coördinerend.

**NB** Voor het stormscenario is er vanuit gegaan dat de regio's allen in hun geheel zullen zijn opgeschaald tot GRIP 4 vanwege de storm op zich. De dreigende dijkdoorbraak is in tweede instantie een probleem.

Eenduidige coördinatie dijkkringgebied

**Afstemend startoverleg** Op dijkkringniveau wordt bij ingaan van het rampbestrijdingsplan een bestuurlijk overleg met de betrokken burgemeesters gehouden, aangevuld met de operationeel leiders van de VRU en Gelderland-Midden, de

voorzitters van de twee veiligheidsregio's en een vertegenwoordiger uit het waterschapsbeleidsteam (WBT). Dit overleg is informeel en beeldvormend. Ook kan hier principe besluitvorming plaatsvinden, vervolgens volgt toetsing van de uitvoering binnen het R(C)BT. Voorzitter van dit overleg is de dijkgraaf van Vallei en Eem.

**Operationele coördinatie**

Het ROT van de VRU (coördinerend ROT) neemt het initiatief richting het ROT van Gelderland-Midden voor de gecoördineerde inzet. Gelderland-Midden levert (eenzijdig) een liaison voor het ROT VRU. Ieder ROT is verantwoordelijk voor het eigen gebied.

**Bestuurlijke coördinatie**

Op dijkkring niveau is het afstemmingsoverleg met de betrokken burgemeesters, aangevuld met de operationeel leiders van de VRU en Gelderland-Midden, de voorzitters van de twee veiligheidsregio's en een vertegenwoordiger uit het waterschapsbeleidsteam (WBT). Het RCBT Utrecht (coördinerend RBT) is verantwoordelijk voor het initiatief hiertoe en levert de voorzitter. Vanuit het RBT van Gelderland-Midden kan uiteraard ook een dergelijk verzoek komen. Dit overleg kan worden gezien als een cyclisch overleg.

Indien de RBT's/burgemeesters niet tot een eensluidend advies komen, dan hebben de CDK's een bestuurlijk overleg met de betrokken 'eigen' burgemeesters, waarna de CDK's met elkaar overleg hebben. De CDK van Utrecht (coördinerend CDK) is verantwoordelijk voor het initiatief hiertoe.

Komen de CDK's er niet uit, dan beslist de minister van BZK.

De inhoud van de voorlichting wordt afgestemd in het dijkkringoverleg, en wordt daarna via de eigen structuur door de regio's doorgezet. Het waterschap Vallei en Eem laat de voorlichting zoveel mogelijk via deze lijn in de algemene kolom plaatsvinden.

**Vertegenwoordiging Waterschap Vallei en Eem**

In het ROT VRU:  
Liaison vanuit het waterschaps operationeel team (WOT)  
→ afspraak: de liaison zal af en toe in het ROT zijn en heeft een harde bereikbaarheidsregeling  
In het RCBT VRU:  
Liaison vanuit het waterschapsbeleidsteam (WBT)

**Lokaal**

De gemeenten hebben een eigen GBT. Bezetting van uit de hulpverleningsdiensten zal niet of minimaal zijn i.v.m. de beschikbaarheid vanwege het de schaalgrootte.

Mbt GCT/  
GMT/AC

- De GCT's/GMT's en de AC's zijn regulier lokaal geregeld. Uitgangspunt voor de VRU is om zoveel mogelijk de krachten te bundelen. De gemeentelijke actiecentra (AC's) zijn vanwege dit specifieke scenario anders georganiseerd. De gemeentelijke processen zijn verdeeld in primaire en secundaire processen en zoveel mogelijk geclusterd om menskracht en tijd uit te sparen. Voor de primaire processen zijn de AC's regionaal geregeld, voor de secundaire processen blijven de AC's lokaal geregeld. In dit plan zijn reeds locaties benoemd.
- In Gelderland Midden blijven de GCT's/GMT's en AC's lokaal geregeld.

Bron:

Rampbestrijdingsplan '(Dreiging) dijkdoorbraak Vallei en Eem', versie 1.0 december 2006.

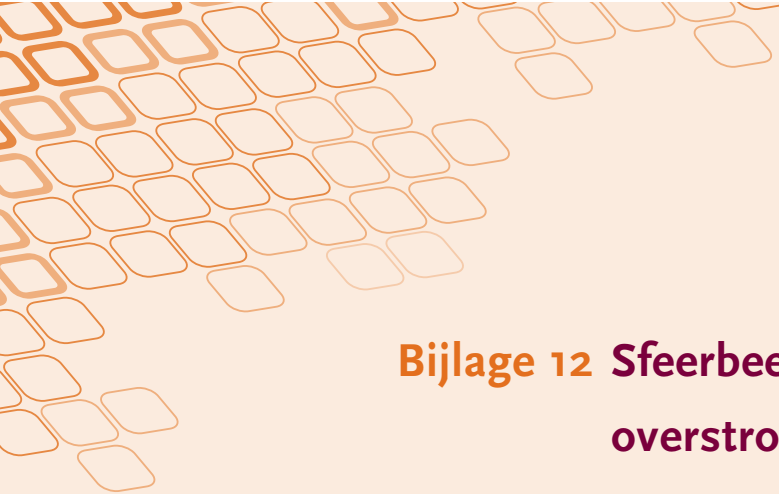




## Bijlage 11 Overzicht van de maatregelen per strategie en per rampbestrijdingsproces

Proces	Evacuatie	Beheer omgeving	Hulp aan achtergeblevenen
alarmering	x	x	x
communicatie	x	x	x
logistiek	x	x	x
1. bestrijden van brand			
2. redden			x
5. waarnemen en meten	x	X	x
6. waarschuwen bevolking	x		X
7. toegankelijk maken			x
8. geneeskundig - somatisch	x		x
9. preventieve gezondheidszorg			x
10. geneeskundig - psychosociaal	x		x
11. ontruimen en evacueren	x	x	
12. afzetten en afschermen	x	x	x
13. verkeer regelen	x		
14. handhaven openbare orde	x		x
15. identificeren van slachtoffers			x
16. begidsen	x		x
17. strafrechtelijk onderzoek	x		X
18. voorlichten	x		x
19. opvangen en verzorgen	x		
20. uitvaartverzorging	x		x
21. registratie slachtoffers (CRIB)	x		x
22. primaire levensbehoeften		x (vitaal/nuts)	x
23. registratie schade (CRAS)	x		x
24. milieuzorg		x	
25. nazorg	x		x





## Bijlage 12 Sfeerbeeld grootschalige overstromingen

Bij een dreigende overstroming vanuit de rivieren zal in heel Nederland sprake zijn van wateroverlast en bedreigende situaties. De uiterwaarden zijn helemaal overstroomd en de rivieren zitten tot aan hun nok vol met water. De dijkbewaking is maximaal en op veel plaatsen zijn nooddijken en zandzakken gebruikt om extra bescherming te bieden. De hulpverleningsdiensten en alle lokale en nationale crisiscentra zijn dan al actief. Volgens de bestaande rampbestrijdings- en calamiteitenplannen worden met zandzakken en nooddijken dijken versterkt of opgehoogd.

Er wordt uitgebreide voorlichting gegeven. De uitvoering van evacuatie wordt conform de bestaande plannen voorbereid. Op veel plaatsen zal het openbare leven al min of meer ontregeld zijn. Als vervolgens blijkt, dat er nog meer water via de rivieren naar Nederland zal stromen, zullen maatregelen genomen moeten ter voorbereiding op de overstroming. Een dreigende overstroming vanuit de rivieren zien we enkele dagen van tevoren aankomen. Dat geeft ons de tijd noodmaatregelen te treffen. Het heeft dan al maanden geregend. Frankrijk, Duitsland en België hebben al grote problemen met het water voordat het hoogwater Nederland bereikt. Als een gebied dreigt te overstromen en de veiligheid van de bewoners niet meer kan worden gegarandeerd, wordt het gebied ontruimd en worden de inwoners geëvacueerd. In principe zijn er bij een overstroming langs de rivieren geen slachtoffers te verwachten door de relatief lange waarschuwingstijden.

Bij een dreiging vanuit de rivieren zal het gedurende lange tijd enorm hebben geregend (in het hele stroomgebied van de Maas of de Rijn, dus ook in de rest van Europa). Ook kan er veel sneeuw aan het smelten zijn of er is juist sprake van een harde bevroren ondergrond waar het water niet meer in kan wegzakken. In Nederland zijn dan al forse problemen met de kleinere, regionale wateren. Omdat ook de gevolgen van de overstroming groot zullen zijn, moet het klip en klaar zijn wie welke maatregelen neemt

Bij overstromingsrampen uit het verleden als New Orleans in 2005 en Zeeland in 1953 zijn er vaak meerdere bressen. Ook bij dreiging van kustoverstromingen zullen op verschillende plaatsen overstromingen vanuit het regionale watersysteem kunnen ontstaan. De hoge zeewaterstand wordt veroorzaakt door storm op zee.

Bij het bezwijken van een kering stroomt het water binnen korte tijd over het land naar lager gelegen gebieden. De dijkringen in het rivierengebied fungeren in de meeste gevallen als badkuipen. Deze lopen bij een overstroming vol. In vergelijking met overstromingen vanuit de rivieren zullen bij kustoverstromingen delen in het dijkring gebied droog blijven. Mensen kunnen hier een veilig heenkomen zoeken, maar waarschijnlijk zijn er wel problemen met elektriciteit, gas en drink- en afvalwater.

Na een overstroming is de materiële schade aan woningen, bedrijven en (vitale) infrastructuur groot. Daarnaast vallen bedrijven grootschalig uit als direct gevolg van de

overstroming. In het overstroomde gebied is verder uitval van de nutsvoorziening, ICT en telecom zeer waarschijnlijk. Deze uitval blijft niet beperkt tot het overstroomde gebied kan optreden tot ver daarbuiten.

## Bijlage 13 Literatuurlijst

- Ingenieurs/Adviesbureau Save en Adviesbureau Van Dijke, Leidraad Maatramp. Ministerie van Binnenlandse Zaken, september 2000.
- Ingenieurs/Adviesbureau Save et al, Leidraad Operationele Prestaties. Ministerie van Binnenlandse Zaken, augustus 2001.
- Ministerie van Binnenlandse Zaken en Koninkrijksrelaties, Circulaire Referentiekader Opschaling (GRIP) d.d. 11 september 2006.
- Ministerie van Binnenlandse Zaken en Koninkrijksrelaties, Voorbereiding Rampenbestrijding, juni 2003.
- Ministerie van Binnenlandse Zaken en Koninkrijksrelaties, Beleidsdraaiboek WTS, wet tegemoetkoming schade bij rampen en zware ongevallen (concept), juni 2006.
- Ministerie van Economische Zaken, Handboek CrisEZbeheersing, 2006.
- Ministerie van Landbouw, Natuur en Voedselkwaliteit, Concept Beleidsdraaiboek Klassieke Varkenspest (versie 2.0) , december 2005.
- Ministerie van Verkeer en Waterstaat, Departementaal Coördinatiecentrum Crisisbeheersing Verkeer en Waterstaat. Handboek Crisisbeheersing, december 2005.
- Ministerie van Volksgezondheid, Welzijn en Sport, Beleidsdraaiboek Influenzapandemie, juli 2004.
- Project Nationale Veiligheid, zelfevaluatie Toenemend overstromingsrisico, 2006.
- RIVM et al, Risico's in bedijkte termen: Een thematische evaluatie van het Nederlandse veiligheidsbeleid tegen overstromen. Rijksinstituut voor Volksgezondheid en Milieu, mei 2004.
- Twynstra & Gudde, Royal Haskoning en COT, De organisatorische voorbereiding op overstromingen van Rijn en Maas. Ministerie van Binnenlandse Zaken, juli 2005.
- Twynstra Gudde, Basisvereisten interdepartementale crisisbeheersing . Ministerie van Binnenlandse Zaken en Koninkrijksrelaties, augustus 2006.
- Twynstra Gudde, Basisvereisten interdepartementale crisisbeheersing (samenvatting). Ministerie van Binnenlandse Zaken en Koninkrijksrelaties, augustus 2006.

- Twynstra Gudde, Royal Haskoning en COT, Rampbestrijdingsstrategieën overstromingen Rijn en Maas (eindrapport). Ministerie van Binnenlandse zaken, juli 2005.
- Waterschap rivierenland, Calamiteitenbestrijdingsplan Hoogwater Buiten van Waterschap Rivierenland, januari 2005.