

Watervogels tijdens laagwater op en nabij de proefsuppletie op de Galgeplaat, Oosterschelde in oktober 2012



Habitat-Advies

Onderzoek & Advies rondom soorten en hun habitat

Watervogels tijdens laagwater op en nabij de proefsuppletie op de Galgeplaat, Oosterschelde, oktober 2012

In opdracht van	Rijkswaterstaat Dienst Zeeland
------------------------	--------------------------------

Rapportage	Drs. Rienk Geene & Dr H. van Dam
Uitvoering	Drs. Rienk Geene & Jan Goedbloed
Collegiale toetsing	
namens opdrachtgever	Ing. Dirk Van Maldegem

rapportnummer	Contract nr. opdrachtgever	status
2012-1	4033640.031	Concept

Citeren als: Geene, R. & H van Dam (2012). Watervogels tijdens laagwater op en nabij de proefsuppletie op de Galgeplaat, Oosterschelde, oktober 2012.

Habitat-Advies Rapportnummer: 2012-1 Middelburg.

Habitat-Advies

Nieuwe.Vlissingseweg 272
4335 JJ Middelburg
telefoon 06-23630675
fax 0118-620858
<http://www.Habitat-Advies.nl>

Habitat-Advies © - 2012-1

Habitat-Advies -. Dit rapport is vervaardigd op verzoek van Rijkswaterstaat Dienst Zeeland en is haar eigendom. Niets uit dit rapport mag worden vervaelvoudigd en/of openbaar gemaakt worden d.m.v. druk, fotokopie, microfilm of op welke andere wijze dan ook, zonder voorafgaande schriftelijke toestemming van Rijkswaterstaat Dienst Zeeland. Overname van gegevens uit dit rapport is toegestaan mits met bronvermelding

Foto omslag: zicht op de suppletie, gezien van uit het zuiden vanaf de stuurhut op 7-10-2011.

Inhoud

Samenvatting	6
1. Inleiding	8
2. Onderzoeksgebied en weersomstandigheden.....	9
2.1. Ligging van het onderzoeksgebied.....	9
2.2. Locatie telvakken	10
2.3. Extra referentievakken in 2011 en 2012	13
2.4. Weersomstandigheden	16
3. Methoden.....	17
3.1. Uitzetten van telvakken	17
3.2. Vogeltellingen	19
3.3. Berekeningen.....	20
3.4. Statistische verwerking.....	20
4. Resultaten.....	22
4.1. Inleiding	22
4.2. Verstoringen.....	22
4.3. Aantallen vogels in de telgebieden	23
4.4. Foerageerminuten.....	28
4.5. Aantallen Wulp en Scholekster 2009-2011.....	34
4.6. Vier groepen vakken: zijn deze verschillend?.....	36
5. Conclusies	39
6. Discussie en aanbevelingen.....	41
6.1. Discussie.....	41
6.2. Aanbevelingen	43
7. Literatuur.....	45
Bijlagen	47

Samenvatting

Op de Galgeplaat in de Oosterschelde is in 2008 een proefsuppletie uitgevoerd; er is 126.000 m³ zand opgespoten in een cirkel met een doorsnede van 500 meter. De gemiddelde dikte van de laag zand is 65 cm, aan de randen is deze laag het dunst. Rijkswaterstaat wil met deze proef onderzoeken of suppleren met zand een oplossing kan bieden voor de "zandhonger", de voortdurende erosie van de slikken en platen in de Oosterschelde. Tevens wil men nagaan wat de ecologische effecten zijn van een dergelijke suppletie en hoe snel ecologisch herstel optreedt, met name voor vogels en bodemleven.

Als vervolg op de tellingen in 2007 (vóór suppleren) en in 2009 - 2011 (na suppleren), zijn in oktober 2012 op de Galgeplaat wederom wad- en watervogels geteld. De tellingen werden uitgevoerd rond laagwater in negen (twaalf sinds 2011) vakken van 100 x 100 meter, met een interval van vijftien minuten. Er werd onderscheid gemaakt in foeragerende (vogels die voedsel zoeken) en niet-foeragerende vogels (rustende, poetsende of slapende vogels). De tellingen bestreken de periode van droogvallen tot weer onderlopen van het telgebied. Met deze tellingen stelt men het aantal foerageerminuten per hectare vast. Dit aantal vogelminuten wordt gebruikt om de functie als foerageergebied voor vogels in ruimte en tijd te evalueren. Dit rapport bevat een beschrijving van de gebruikte methode, de resultaten en een bespreking van de aantallen vogels en de foerageerminuten.

In 2011 zijn nieuwe vakken (J, K en L) toegevoegd aan het onderzoek om de tellingen in een breder kader te plaatsen. In 2010 rees de vraag of we op de suppletie mogen verwachten dat de aantallen vogels oplopen tot even hoog als in de referentievakken. Deze extra vakken geven een indicatie voor de potentie van de suppletie. In de referentievakken liggen daarnaast ook nog oesterbanken, waarvan een positief effect wordt verwacht op de aantallen foeragerende vogels. Al met al reden om een locatie te tellen die meer lijkt op de suppletie. In 2012 droogt het hoogste deel (nog steeds) sterk uit. Zolang deze suppletie de vorm heeft van een "bult" heeft, verwachten we hier minder vogels.

De drie referentievakken liggen ten noorden van de suppletie (vakken A-C; zie figuur 3). De vakken D-F liggen op het hoogste gedeelte van de suppletie; deze waren gedurende een groot gedeelte van de dag geheel vrij van foeragerende vogels. De vakken J-L (zie figuur 3) waren vogelrijk, gemiddeld 8,6/ha. Gedurende de gehele getelde periode liepen hier vogels. Op de suppletie bedroeg het gemiddelde aantal vogels 5,7/ha en in de referentievakken 14,5/ha. Bovenop de suppletie is dit 4,26.

Daarmee is het beeld geschetst. Bovenop de suppletie zijn weinig (foeragerende) vogels; het gemiddeld aantal foerageerminuten is hier 1698/ha, dit is in de referentievakken

4268/ha. Het aantal foerageerminuten, in de referentievakken A, B en C was in 2012 ongeveer gelijk aan 2011, 2010 en hoger dan in 2009. Hieronder staan de belangrijkste getallen in een overzicht.

Gemiddeld aantal foerageerminuten per laagwaterperiode					
	Referentie	Suppletie geheel	extra vakken 2011 vakken J, K en L	Suppletie hoog	Suppletie midden
Gemiddeld /ha	4268	2124	3268	1698	2550

In oktober 2012 waren alleen Wulp en Scholekster in redelijke aantallen aanwezig, evenals in eerdere jaren. Andere soorten waren vrijwel afwezig, terwijl deze wel elders op de Galgeplaat zijn waargenomen.

Gebleken is dat het gemiddelde aantal (foeragerende) vogels op de suppletie met 5,7 vogels/ha, lager was dan in de referentievakken waar dit 14,5 vogels/ha was. In de nieuwe vakken was het gemiddelde aantal (foeragerende) vogels met 8,6 hoger dan op de suppletie. Hierdoor wordt duidelijk dat een hoger gelegen kaal en zandig gebied vogelrijk kan zijn. Dit geeft aan dat van de suppletie wel verwacht kan worden dat de aantallen in de toekomst nog verder oplopen, mogelijk lopen ze zelfs op tot die in de vakken J, K en L. Het is de verwachting dat het bovenste deel van de suppletie minder vogelrijk zal blijven, zolang deze sterk blijft uitdrogen.

In 2012 was de gemiddelde vogeldichtheid op de suppletie 59% van die in de referentievakken, in 2011 was dit twee derde (66%). In 2010 bedroeg dit slechts 53% en in 2009 14%. In 2012 is de situatie dus enigszins veranderd ten opzichte van 2011, dit verschil is echter niet erg groot.

De vakken worden weliswaar als replica's gezien in dit onderzoek, maar op de suppletie zijn er grote verschillen tussen de vakken vandaar dat er in dit rapport aandacht is voor deze verschillen.

Ecologisch herstel duurt kennelijk langer dan vier jaar, maar de ontwikkeling is wel in de goede richting (t.o.v. 2009). De aantallen Wulp in de referentievakken zijn afgenomen en op de suppletie toegenomen. De hoge aantallen Scholekster (in de vakken H en I), zoals in 2011, werden in 2012 niet meer waargenomen.

De aantallen van Scholekster zijn in de referentievakken sterk afgenomen sinds 2007. De aantallen Wulp zijn juist hoger. De specifieke voedselbehoefte per soort zal hierin zeer waarschijnlijk sturend zijn. De afname van de Scholekster op de Galgenplaat wordt waarschijnlijk deels veroorzaakt door de landelijke afname van deze soort. Daarnaast is sinds 2000 de piek in het aantal Scholeksters in de Oosterschelde steeds vroeger in het jaar. In 2008/2009 was deze piek in augustus (Strucker, 2009), kennelijk vertrekken daarna Scholeksters weer uit de Oosterschelde.

1. Inleiding

Door de aanleg van de Deltawerken in de Oosterschelde is de hoeveelheid waterverplaatsing sterk afgenomen waardoor het morfodynamisch evenwicht van de Oosterschelde sterk verstoord is. De opbouw en afbraak van het intertijdsgebied (de platen, schorren en slikken) vertoont een ander beeld dan voor de aanleg van de Oosterscheldewerken. Vóór de aanleg van de Oosterscheldewerken was er een dynamisch evenwicht tussen afbraak en opbouw. De opbouw vond plaats door de vloedstroom die opgewerveld zand afzette op platen en slikken. Sinds de aanleg van de kering stroomt er per getij 30% minder water de Oosterschelde in en uit. De stroming in de geulen is onvoldoende krachtig om sediment op platen en slikken te brengen, terwijl de afbrekende krachten onverminderd zijn gebleven. Dit fenomeen staat bekend als 'zandhonger'. De geulen in de Oosterschelde zijn zo groot dat het grootste gedeelte van het intergetijdsgebied er in kan verdwijnen. Zandsuppletie zou wellicht een oplossing kunnen zijn voor de eroderende platen.

Rijkswaterstaat heeft in 2008 op de Galgeplaat een proefsuppletie uitgevoerd; er is 126.000 m³ zand opgespoten in een cirkel met een doorsnede van 500 meter. De gemiddelde dikte van de laag zand is 65 cm, naar de randen toe neemt de dikte van de zandlaag af. Rijkswaterstaat wil onder andere te weten komen hoe lang het ecologisch herstel van het oppervlak duurt.

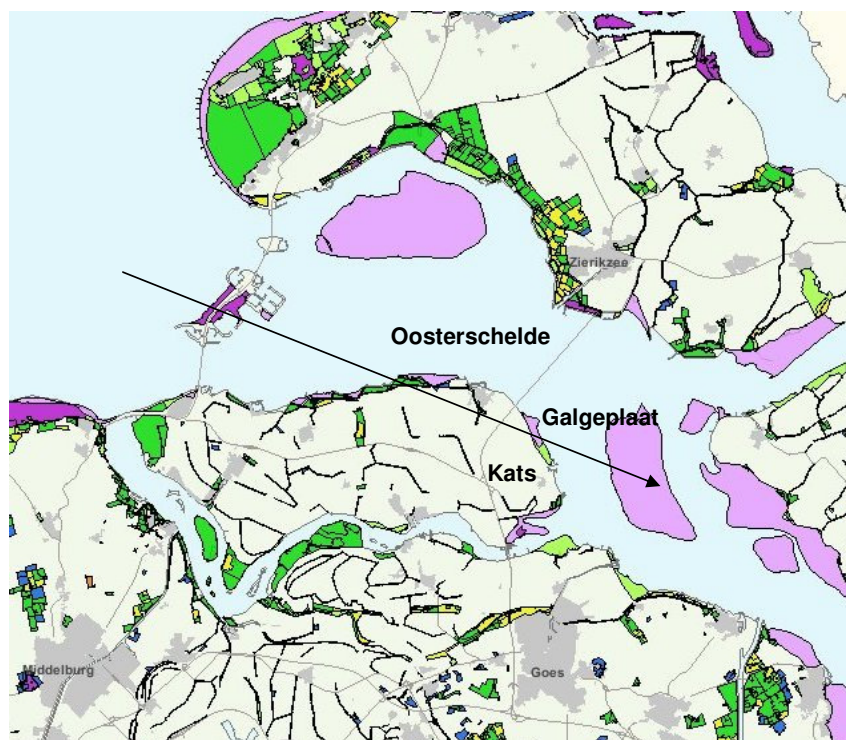
In het kader van deze proef met suppleren wil Rijkswaterstaat onderzoeken hoeveel wad- en watervogels foerageren op deze suppletie en wat de ontwikkeling daarin is. In 2007 is door *Habitat-Advies* een vergelijkbare reeks tellingen verricht die dient als nulmeting voor deze proef. Vervolgtellingen na suppleren zijn uitgevoerd in 2009, 2010 en 2011. Herstel (of verbetering) wordt bereikt wanneer de aantallen vogels ongeveer gelijk zijn (of hoger zijn) aan die in de referentievakken.

Habitat-Advies heeft in opdracht van Rijkswaterstaat Zeeland deze tellingen uitgevoerd en het voorliggende rapport doet hiervan verslag.

2. Onderzoeksgebied en weersomstandigheden

2.1. Ligging van het onderzoeksgebied

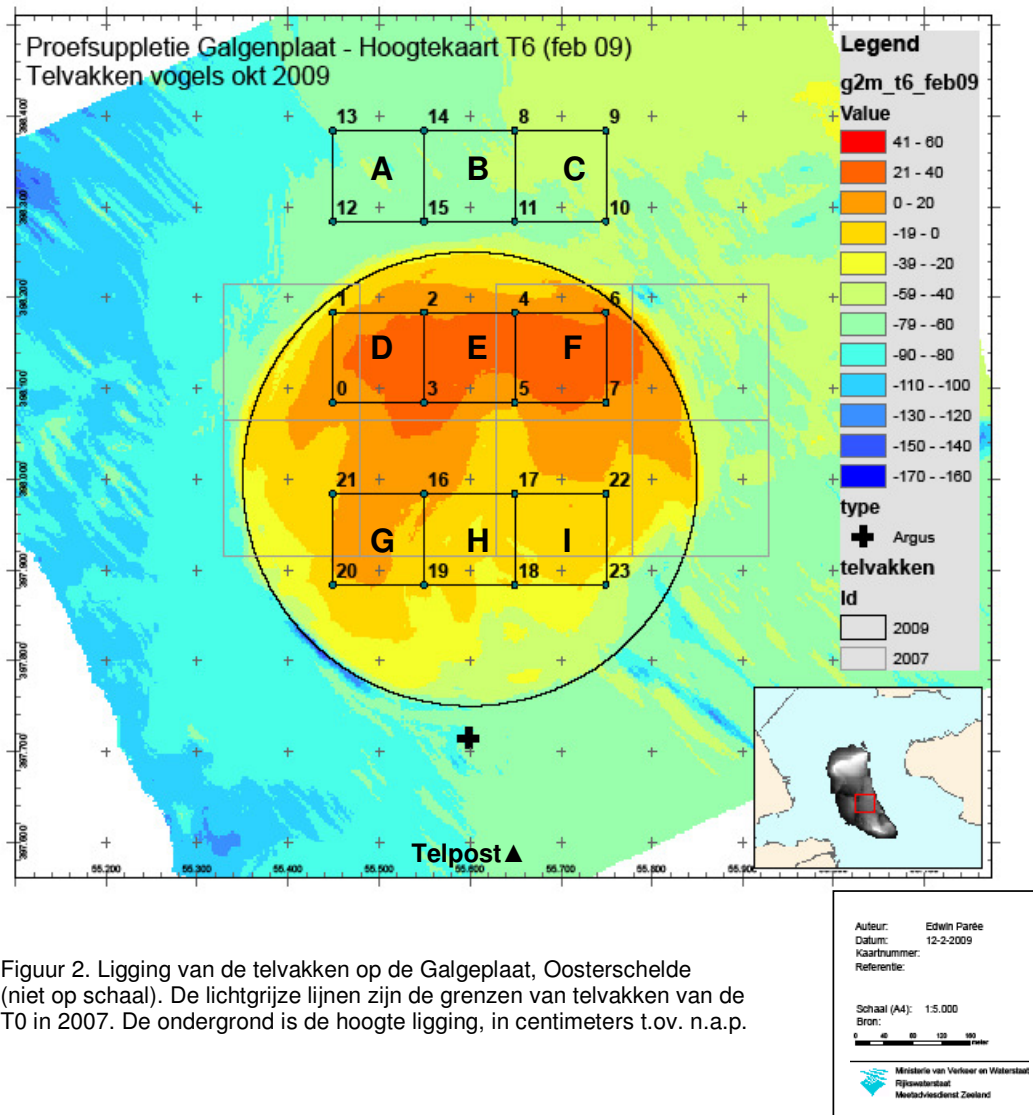
Het onderzoeksgebied ligt ten oosten van Kats (Noord-Beveland) op de Galgeplaat in de Oosterschelde (in figuur 1 met de pijl aangegeven). De opdrachtgever heeft locaties opgegeven voor het uitzetten van de telvakken (details telvakken zie tabel 1, paragraaf 3.1). De telvlakken zijn 100x100 meter.



Figuur 1. Ligging van het onderzoeksgebied op de Galgeplaat, Oosterschelde.

2.2. Locatie telvakken

Op de Galgeplaat zijn in 2009 negen telvlakken uitgezet (A-I) (zie figuur 2). In 2007 waren dit acht vakken van 200 x 200 meter (lichtgrijze lijnen in figuur 2).



Figuur 2. Ligging van de telvakken op de Galgeplaat, Oosterschelde (niet op schaal). De lichtgrijze lijnen zijn de grenzen van telvakken van de T0 in 2007. De ondergrond is de hoogte ligging, in centimeters t.ov. n.a.p.

De vakken A, B en C zijn de referentievakken die ten noorden van de suppletie zijn gelegen (figuur 2).. Deze vakken hebben een droogvalduur van ongeveer 4 à 5 uur. De vakken A, B en C zijn vlak, met slibbig materiaal en een aantal flinke oesterbanken.

De vakken D-I liggen binnen de cirkel waar zand is opgespoten. Deze vakken hebben een droogvalduur van ongeveer 6 à 7 uur en liggen tot circa 90 centimeter hoger dan de vakken A, B en C. De hoogste stukken in vak E en F lagen in 2010 en 2011 ongeveer 20 centimeter boven NAP. De telvakken D, E en F (de top van het opgespoten zand) zijn het hoogst gelegen en het minst vlak.

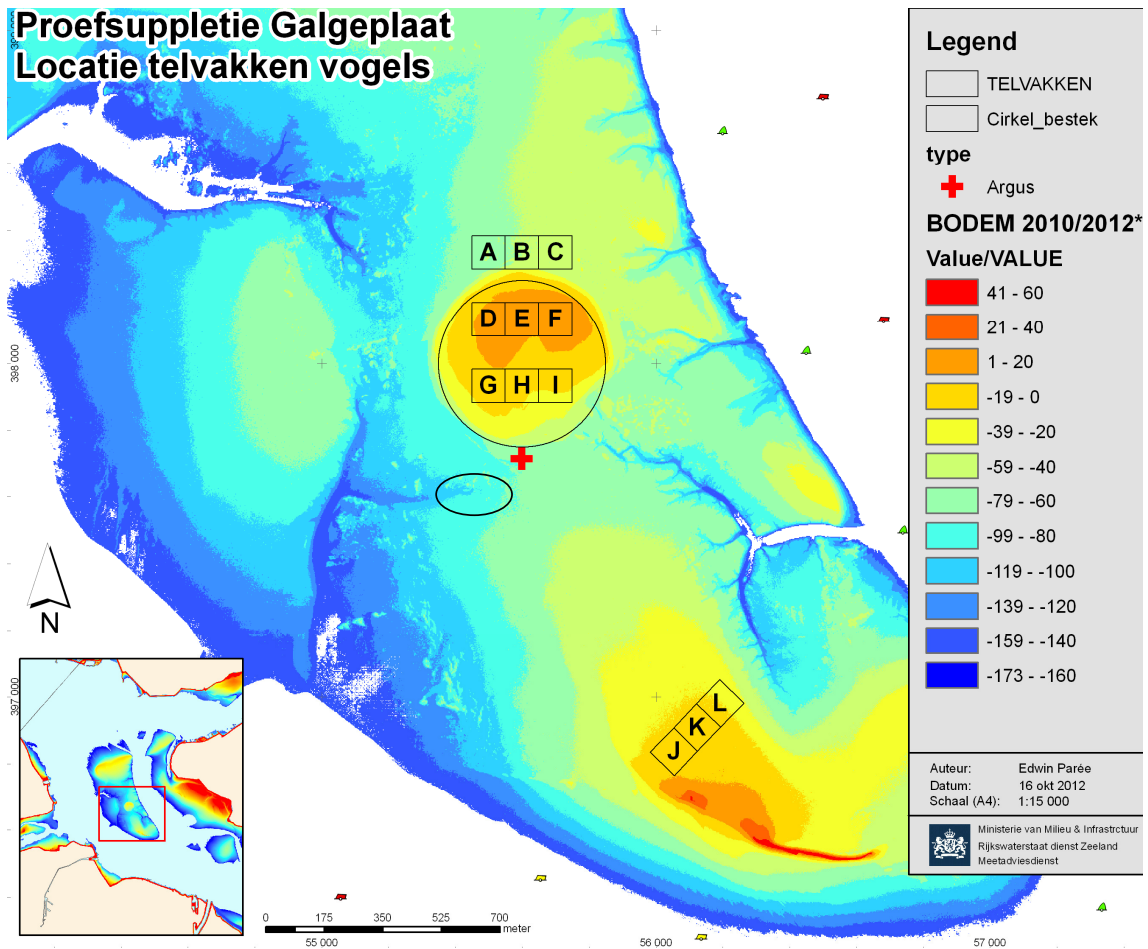
In de vakken G, H en I blijven het gehele getij natte plaatsen, ook treedt er water uit de "bult" naar het zuiden (of dit naar het noorden toe ook gebeurt, kon niet worden vastgesteld). Hierdoor ontstaat in de vakken H en I een laagte die nat blijft. Hier zijn tijdens het uitzetten van de vakken in 2011 veel jonge kokkels (broedjes) gevonden (locaal >1000m⁻²).

In 2011 zijn ter vergelijking aanvullende vakken ten zuiden van de suppletie uitgezet. In paragraaf 2.3 wordt toegelicht waarom deze telvakken zijn toegevoegd. Deze vakken J, K en L zijn ook 100 x 100 meter en zo gekozen dat ze zo veel mogelijk dezelfde hoogteligging hebben als de suppletie (zie figuur 3). De droogvalduur van deze telvakken is tussen 6 en 7 uur. De hoger gelegen aangrenzende delen zijn, helaas niet geschikt voor een vergelijking met de suppletie, omdat het een ondoordringbare schelpenbank is (het habitat is daardoor anders). De vakken J-L zijn net als de suppletie zandig en vrij van oesterbanken. In vergelijking met de vakken A, B en C zijn de vakken J, K en L ook zandiger (waarschijnlijk is het slibgehalte ook lager). Daardoor lijken deze vakken meer op de suppletie dan de vakken A, B en C.

De vakken A, B en C zijn gelijk aan de uitgangssituatie (T0). Voor het vaststellen van de autonome ontwikkeling van het gebied na de ingreep (de suppletie) voldoen de vakken A, B en C dus uitstekend.

Resumerend zijn de vakken zijn in vier groepen in te delen;

- 1) referentievakken A, B en C (zonder ingreep)
- 2) vakken hoog op de suppletie D, E en F
- 3) vakken lager op de suppletie G, H en I
- 4) extra referentievakken J, K en L (zonder ingreep, hoogte gelijk aan het midden van de suppletie).



Figuur 3. Ligging van de telvakken op de Galgeplaat in de Oosterschelde. *Ondergrond hoogtekaart (rond de suppletie) is uit september 2012 en rond de vakken J, K en L uit 2010. De ovale vorm geeft het gebied aan waar het schip heeft gelegen voor de telposten in 2009 t/m 2011.

2.3. Extra referentievakken in 2011 en 2012

In 2010 kwam de vraag op of we mogen verwachten dat de aantallen op de suppletie ooit gelijk worden aan die in de referentievakken A, B en C. De reden hiervoor is dat de oesterbanken in deze referentievakken waarschijnlijk een positief effect hebben op het aantal foeragerende vogels. Dit is geconstateerd in eerder onderzoek (Wijsman *et.al.*, 2006).

In 2011 zijn daarom drie extra referentievakken (J, K en L) toegevoegd die vrij zijn van oesterbanken. Deze vakken zijn zo uitgezocht dat ze qua hoogteligging (zo veel mogelijk) gelijk zijn aan de vakken op de suppletie (de referentievakken A, B en C liggen lager). Deze vakken zijn dus zandig en 'kaal'. Ze lijken hierdoor sterk op de suppletie anno 2011. Het idee is dat de aantallen vogels hier wellicht vergelijkbaar zijn met die op de suppletie. De nieuwe vakken geven de mogelijkheid de tellingen te vergelijken met een ander deel van de Galgeplaat en zo worden ze in een breder kader geplaatst. Er is hierbij geredeneerd vanuit wee mogelijkheden:

1. Het kan zijn dat we niet mogen verwachten dat de aantallen op suppletie gelijk worden aan die in de referentielocatie, zolang de suppletie een "kale bult" blijft. Hierdoor kan het zijn dat het habitat op de suppletie zo veel anders blijft dan dat in de referentievakken dat de aantallen foeragerende vogels hier altijd lager zullen zijn. Vandaar het vergelijk met een ander deel van de Galgeplaat.
2. Na verloop van tijd komen de aantallen foeragerende vogels op de suppletie in de zelfde orde grootte als op de referentie te liggen.

Ter illustratie zijn hieronder van de vier groepen van drie telvakken foto's opgenomen.



Figuur 4. Overzicht gebied referentie, vakken A, B en C



Figuur 5. Detail habitat in referentievakken A, B en C.



Figuur 6. Overzicht gebied hoog op de suppletie, vakken D, E en F.



Figuur 7. Detail habitat hoog op de suppletie, vakken D, E en F.



Figuur 8. Overzicht gebied midden op de suppletie, vakken G, H en I.



Figuur 9. Detail habitat midden op de suppletie, vakken G, H en I.



Figuur 10. Overzicht gebied van vakken J, K en L.



Figuur 11. Detail van habitat in nieuwe vakken J, K en L.

2.4. Weersomstandigheden

De tellingen zijn uitgevoerd op 7, 8 en 18 oktober 2012. Op alle drie de dagen was het zicht goed. Op 8 en 18 oktober waren de condities voor een vogeltelling goed, het was warm voor de tijd van het jaar (tussen 10 a 20 °C) de windkracht was gering <3 bft. Op 7 oktober was er te veel tegenlicht voor het tellen van de vakken J, K en L. Daarom zijn de deze vakken op 8 oktober geteld. Op deze dag is daarom een observatielocatie iets westelijker gekozen.

3. Methoden

3.1. Uitzetten van telvakken

Met een GPS zijn de door opdrachtgever aangegeven punten opgezocht en door het plaatsen van een paal gemarkeerd. Hiervoor zijn vurenhouten paaltjes gebruikt met een formaat van 32 x 21 mm en een lengte van circa 1,35 meter. Enige tijd later is de positie van deze paal opnieuw vastgelegd met een GPS (tabel 1). Sommige palen zijn met een kleur gecodeerd, om de oriëntatie eenvoudiger te maken. In 2009 en 2010 is een aantal palen nog iets verplaatst, middels "zichten", om het raster meer "recht" te zetten. De vakken zijn bij benadering 100 x 100 meter en daarmee ongeveer één hectare groot.



Figuur 12. De telvakken zijn erg groot. De foto geeft een indruk van de grootte van telvak G. Het vak reikt van het paaltje vooraan tot een paaltje op 100 m afstand, bij de twee personen (foto P. Geene).

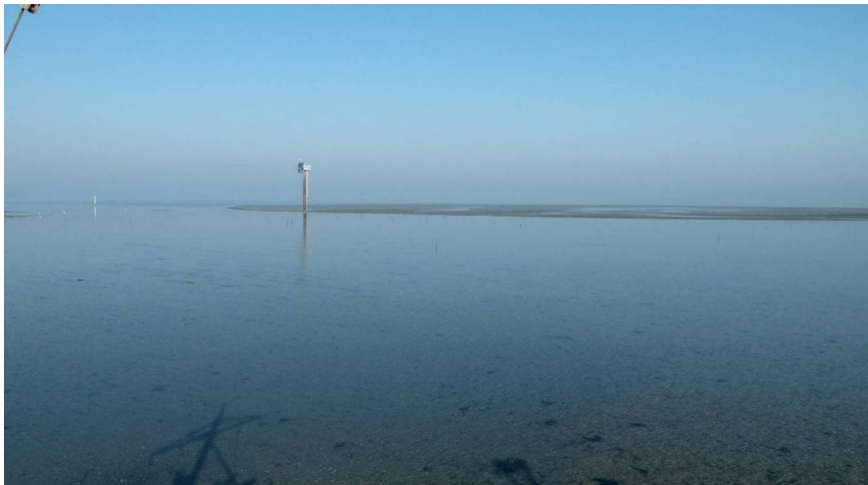
Tabel 1. RD coördinaten van de hoekpunten van de telvakken, zoals opgegeven door RWS en de gemeten locaties zoals vastgelegd met een GPS. ARE zijn de hoekpunten van de vakken J,K en L, nieuw in 2011. Tevens zijn de coördinaten van de ankerplaat/telpost vanaf Ye13 vermeld. Alle vakken worden vanaf dezelfde locatie geteld.

Punt	Opgegeven Postie (RD)		Gemeten positie (RD)	
AR0	55450	398084	55449	398083
AR1	55450	398184	55450	398183
AR2	55550	398184	55549	398183
AR3	55550	398084	55549	398083
AR4	55650	398184	55650	398183
AR5	55650	398084	55651	398083
AR6	55750	398184	55750	398183
AR7	55750	398084	55749	398086
AR8	55650	398384	55651	398385
AR9	55750	398384	55750	398384
AR10	55750	398284	55749	398285
AR11	55650	398284	55649	398285
AR12	55450	398284	55450	398285
AR13	55450	398384	55451	398383
AR14	55550	398384	55550	398385
AR15	55550	398284	55549	398284
AR16	55550	397984	55550	397983
AR17	55650	397984	55652	397985
AR18	55650	397884	55650	397883
AR19	55550	397884	55549	397883
AR20	55450	397884	55450	397884
AR21	55450	397984	55448	397982
AR22	55750	397984	55751	397983
AR23	55750	397884	55750	397883
ARE 1	nvt.	nvt.	55983	396835
ARE 2	nvt.	nvt.	56054	396907
ARE 3	nvt.	nvt.	56122	396980
ARE 4	nvt.	nvt.	56191	397052
ARE 5	nvt.	nvt.	56056	396764
ARE 6	nvt.	nvt.	56124	396837
ARE 7	nvt.	nvt.	56194	396910
ARE 8	nvt.	nvt.	56263	396981
<i>Locatie Ye 13</i>	7-10-2012		55592	397503
<i>Locatie Ye 13</i>	8-10-2012		55498	397535
<i>Locatie Ye 13</i>	18-10-2012		55508	397527
<i>Locatie Ye 13</i>	1-10-2011		55740	397525
<i>Locatie Ye 13</i>	2-10-2011		55739	397544
<i>Locatie Ye 13</i>	9-10-2010		55566	397545
<i>Locatie Ye 13</i>	10-10-2010		55573	397549
<i>Locatie Ye 13</i>	8-10-2009		55581	397583
<i>Locatie Ye 13</i>	9-10-2009		55621	397603

3.2. Vogeltellingen

De vogeltellingen zijn uitgevoerd gedurende de laagwaterperiode vanaf een boot. Een uur na hoogwater is een kleine mosselkotter (Ye13) naar een vooraf bepaald punt gevaren en daar voor anker gegaan. Dit vooraf vastgestelde punt wordt op deze manier tot op 20 à 40 meter nauwkeurig benaderd. De marge wordt voornamelijk bepaald door de grootte van het schip en de lengte van de ankerketting.

De afstand tot de telvakken in 2011 was iets groter dan in 2009 en 2010. De minimale afstand tot het dichtstbijzijnde vak was circa 350 meter en de maximale afstand tot het verste hoekpunt circa 950 meter. De tellingen van de vakken werden gestart op de hele kwartieren. De eerste telling werd uitgevoerd op het eerste hele kwartier nadat het eerste stuk oppervlak binnen het telgebied droogviel. De laatste telling werd uitgevoerd op het hele kwartier voordat het laatste stuk oppervlak binnen het telgebied onderliep. De tellingen zijn uitgevoerd met een telescoop en een verrekijker. De hoogte van het schip bedraagt ongeveer 2,3 meter en op het statief staat de telescoop nog 1,5 meter hoger. De waarneemhoogte is ruim 3,5 meter boven het niveau van de plaat. In 2011 zijn de vakken staande op de stuurhut geteld, op een verhoging van circa 6 meter hoogte boven het niveau van de plaat. Bij de tellingen is onderscheid gemaakt tussen foeragerende en niet-foeragerende vogels. Dit onderscheid kan ook op grote afstand gemakkelijk gemaakt worden. Alle actieve vogels worden meegeteld als foeragerend, rustende vogels niet. Meeuwen en sterns zijn niet geteld.



Figuur 13. Uitzicht op de suppletie, 1-10-2011 (foto R. Geene). De meetpaal de Argus met meetapparatuur in de top.

3.3. Berekeningen

De berekeningen betreffen alleen de foeragerende vogels omdat deze een indicatie geven van de mate van het ecologisch herstel van het oppervlak van een suppletie.

Volledigheidshalve zijn de aantallen van niet-foeragerende vogels in de bijlage opgenomen.

Maximale aantallen per vak

De aantallen foeragerende vogels zijn op diverse manieren op te tellen en te middelen. Omdat de opdrachtgever heeft aangegeven twee dagen te willen tellen om de tellingen "robuuster te maken" is er in deze rapportage voor gekozen om het maximum per vak over de twee teldagen te middelen.

Gemiddeld aantal per vak

Vervolgens is het gemiddeld aantal foeragerende vogels per vak berekend. Hierbij wordt dus het gemiddelde aantal over alle kwartieren berekend. Dat vervolgens weer over twee dagen gemiddeld is.

Foerageerminuten

Als laatste is per vogelsoort het aantal foerageerminuten uitgerekend per droogval-periode. Dit is de som van het totale aantal foeragerende vogels vermenigvuldigd met 15, omdat de tellingen iedere 15 minuten werden uitgevoerd. Dit is een maat waarmee het "belang" van verschillende locaties kan worden vergeleken.

3.4. Statistische verwerking

Hoofdcomponenten-analyse

Om de variatie in de soortensamenstelling tussen de monsters overzichtelijk en in onderlinge samenhang weer te geven zijn de gegevens onderworpen aan een hoofdcomponentenanalyse (PCA) met het programma Canoco (Ter Braak & Šmilauer 2002). De hoeveelheden van de soorten zijn daarbij logaritmisches getransformeerd en gestandaardiseerd. Zeldzame soorten tellen minder zwaar mee dan de algemene.

ANOSIM

Om de significantie van de verschillen tussen de foerageertijden van de verschillende vogelsoorten tussen de vier groepen van referenties en suppleties te toetsen is gebruik gemaakt van de routine 'One-way ANOSIM' van het programma Past (Hammer 1999 – 2011). ANalysis Of Similarities is een niet-parametrische significantietoets voor verschillen tussen twee of meer groepen van multivariate waarnemingen, die zijn gebaseerd op willekeurige similariteitsmaten (indices van overeenkomst) (Clarke 1993). Het gaat hier om multivariate waarnemingen, omdat in de monsters meerdere soorten zijn waargenomen.

Als similariteitsmaat is hier gekozen voor de index van Bray-Curtis, die in de praktijk een geschikt compromis te zijn tussen similariteitsmaten die zwaar gewicht geven aan soorten met een hoge hoeveelheid, zoals de Euclidische afstand, en die welke evenveel gewicht geven aan alle soorten, onafhankelijk van de hoeveelheid. Als 'over all' -toets gaat ANOSIM na of de

similariteiten tussen monsters van dezelfde groep kleiner zijn dan die tussen monsters van verschillende groepen. Daarna worden nog toetsen uitgevoerd die de significantie van de verschillen tussen alle mogelijke paren van groepen nagaat.

Van de vogelgegevens zijn vier varianten berekend. Voor twee varianten zijn de werkelijke foerageertijden gebruikt voor de analyse en voor twee andere varianten zijn de foerageertijden (aantal minuten plus 1) logaritmisch getransformeerd. Daarnaast zijn varianten onderscheiden met de gemiddelde foerageertijden per vak en met de foerageertijden van de twee verschillende data per vak afzonderlijk. Het laatste is theoretisch niet geheel zuiver omdat de waarnemingen op verschillende tijdstippen in hetzelfde vak statistisch niet onafhankelijk zijn.

4. Resultaten

4.1. Inleiding

In dit hoofdstuk worden de resultaten van het onderzoek uitgewerkt en toegelicht. Daaraan voorafgaand wordt kort ingegaan op geconstateerde verstoringen tijdens de tellingen.

In paragraaf 4.3 wordt ingegaan op de waargenomen aantallen vogels in de verschillende telvakken.

In paragraaf 4.4 worden de resultaten gepresenteerd in foerageerminuten per hectare.

4.2. Verstoringen

Op 2 oktober 2011 is rond 16:00 uur een aantal verstoringen genoteerd. Eerst een laag motorzweefvliegtuig, met als gevolg dat het grootste gedeelte van de vogels wegvloog. Daarna vloog een Visarend enkele malen over de Galgeplaat, waardoor de meeste aanwezige vogels opvlogen. Tegen hoogwater kwam ook een Slechtvalk op de paaltjes van de suppletie zitten.

Opvallend is dat de aanwezige vogels op de Slechtvalken zeer "lauw" reageren zowel in 2010, 2011 als in 2012. Op 9 oktober 2010 en op 18 oktober 2012 zat een Slechtvalk een groot deel van de dag op één van de paaltjes van de telvakken, de op de plaat aanwezige vogels trekken zich echter weinig aan van deze Slechtvalken zolang deze niet op jacht zijn.



Figuur 14. Uitzicht van de waarnemer met een telescoop op de voorgrond en de meetplaat de Argus. De waarneemhoogte vanaf de stuurhut is ca. 6,2 meter boven het slik.

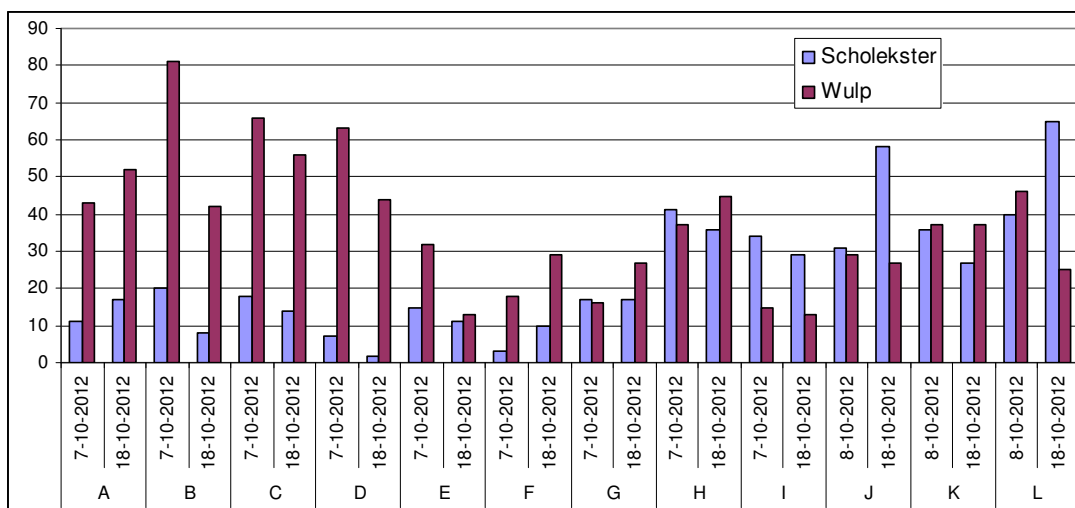
4.3 Aantallen vogels in de telgebieden

In tabel 2 wordt het maximaal aantal foeragerende vogels in 2011 per telvak weergegeven. Daarna volgt figuur 15 met daarin de maximaal waargenomen aantallen van de twee talrijkste soorten (Scholekster en Wulp) per dag, per vak.

Een overzicht van de resultaten zijn per kwartier per telvak is opgenomen in de bijlagen.

Tabel 2. Maximaal aantal foeragerende vogels, per vak (1 vak = 1 ha).

Referentie	A		B		C	
	7-10-2012	18-10-2012	7-10-2012	18-10-2012	7-10-2012	18-10-2012
Scholekster	11	17	20	8	18	14
Wulp	43	52	81	42	66	56
Zilverplevier	0	3	0	3	0	3
Kanoet	0	5	0	20	0	9
Bonte strandloper	0	0	0	2	0	4
Rosse grutto	0	1	0	1	0	2
Bergeend	0	0	0	0	0	0
Rotgans	2	0	0	2	0	0
Drieteenstrandloper	0	0	0	0	0	0
Kleine zilverreiger	0	0	0	0	0	0
Tureluur	0	0	0	0	0	0
Zwarte ruiter	0	10	0	3	0	0
Steenloper	0	2	0	0	0	0
M. Zaagbek	1	0	0	0	0	0
Som	57	90	101	81	84	88
Suppletie hoog	D		E		F	
	7-10-2012	18-10-2012	7-10-2012	18-10-2012	7-10-2012	18-10-2012
Scholekster	7	2	15	11	3	10
Wulp	63	44	32	13	18	29
Zilverplevier	0	0	0	0	0	0
Kanoet	0	0	0	0	0	0
Bonte strandloper	0	0	0	0	0	0
Rosse grutto	0	0	0	0	0	0
Bergeend	0	0	0	0	0	0
Rotgans	0	0	0	0	0	0
Drieteenstrandloper	0	0	0	0	0	0
Kleine zilverreiger	0	0	0	0	0	0
Tureluur	0	0	0	0	0	0
Som	70	46	47	24	21	39
Suppletie midden	G		H		I	
	7-10-2012	18-10-2012	7-10-2012	18-10-2012	7-10-2012	18-10-2012
Scholekster	17	17	41	36	34	29
Wulp	16	27	37	45	15	13
Zilverplevier	0	0	0	0	0	0
Kanoet	0	0	0	0	0	0
Bonte strandloper	0	0	0	0	0	0
Rosse grutto	0	0	0	0	0	0
Bergeend	0	0	0	0	0	0
Rotgans	0	0	0	0	0	0
Drieteenstrandloper	0	0	0	0	0	0
Kleine zilverreiger	0	0	0	0	0	0
Tureluur	0	0	0	0	0	0
Smient	0	6	0	0	0	0
Som	33	50	78	81	49	42
Referentie zonder Oesters	J		K		L	
	8-10-2012	18-10-2012	8-10-2012	18-10-2012	8-10-2012	18-10-2012
Scholekster	31	58	36	27	40	65
Wulp	29	27	37	37	46	25
Zilverplevier	0	0	0	0	0	2
Kanoet	0	0	0	0	0	0
Bonte strandloper	0	0	0	0	0	0
Rosse grutto	0	0	1	0	0	0
Bergeend	1	0	5	6	4	6
Rotgans	0	0	0	0	2	0
Drieteenstrandloper	0	0	0	0	0	0
Kleine zilverreiger	0	0	0	0	0	0
Tureluur	0	0	0	0	0	0
Som	61	85	79	70	92	98



Figuur 15. Maximaal waargenomen aantallen, van de twee talrijkste soorten, per dag, per vak.

De verschillen tussen de tellingen op 1 en op 2 oktober zijn gering. Alleen in vak K en L zijn duidelijk lagere aantallen Wulpen aanwezig op de tweede teldag. De lagere aantallen als gevolg van verstoringen vallen niet op.

Maximale aantallen per vak (gemiddeld)

In tabel 3 staan de maximale aantallen Wulp en Scholekster, (gemiddeld over de twee teldagen), per vak.

Tabel 3.

Maximale aantallen Wulp en Scholekster (gemiddeld over twee dagen), per vak.

	A	B	C	D	E	F	G	H	I	J	K	L
Scholekster	14	14	16	4,5	13	6,5	17	38,5	31,5	44,5	31,5	52,5
Wulp	47,5	61,5	61	53,5	22,5	23,5	21,5	41	14	28	37	35,5

Welk vak is het rijkst aan vogels?

Het meest vogelrijke vak is bepaald door het gemiddelde aantal vogels weer te geven. Dit is het aantal vogels dat (gemiddeld) op één moment in een vak aanwezig is. Met deze maat is een vergelijk met andere tellingen eenvoudig te begrijpen.

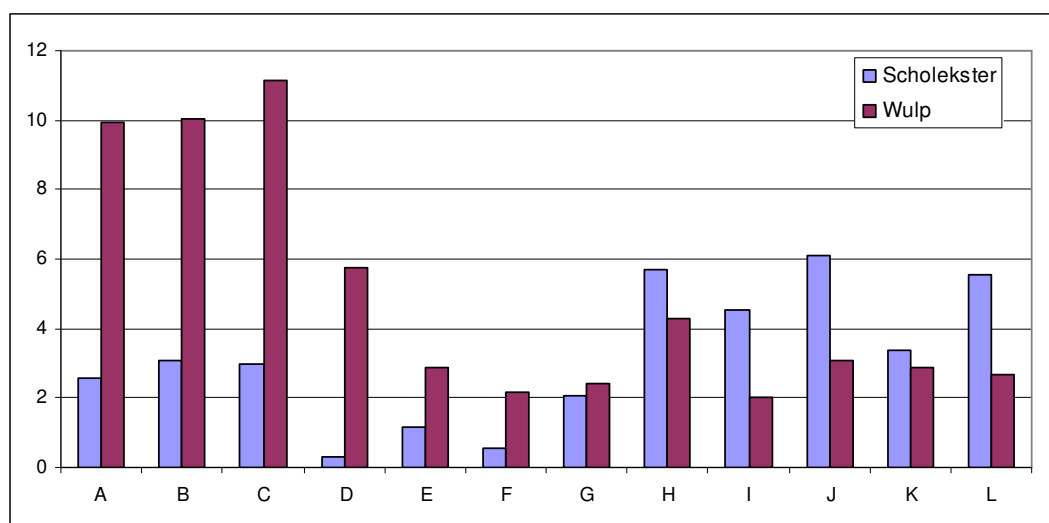
Tabel 4. Het gemiddeld aantal foeragerende vogels, per dag, per vak (1 vak = 1 ha).

Referentie	A		B		C	
	7-10-2012	18-10-2012	7-10-2012	18-10-2012	7-10-2012	18-10-2012
Scholekster	2,6	2,5	3,5	2,7	2,5	3,4
Wulp	9,3	10,5	12,6	7,4	11,7	10,6
Zilverplevier	0,0	0,2	0,0	0,3	0,0	1,0
Kanoet	0,0	0,2	0,0	2,4	0,0	1,6
Bonte strandloper	0,0	0,0	0,0	0,1	0,0	0,3
Rosse grutto	0,0	0,0	0,0	0,1	0,0	0,3
Bergeend	0,0	0,0	0,0	0,0	0,0	0,0
Rotgans	0,1	0,0	0,0	0,1	0,0	0,0
Drieteenstrandloper	0,0	0,0	0,0	0,0	0,0	0,0
Kleine zilverreiger	0,0	0,0	0,0	0,0	0,0	0,0
Tureluur	0,0	0,0	0,0	0,0	0,0	0,0
Zwarte ruiter	0,0	0,5	0,0	0,2	0,0	0,0
Steenloper	0,0	0,1	0,0	0,0	0,0	0,0
M. Zaagbek	0,1	0,0	0,0	0,0	0,0	0,0
Som	12,1	14,1	16,2	13,2	14,2	17,1
Suppletie hoog	D		E		F	
	7-10-2012	18-10-2012	7-10-2012	18-10-2012	7-10-2012	18-10-2012
Scholekster	0,4	0,2	0,9	1,3	0,3	0,8
Wulp	6,8	4,7	3,5	2,3	2,1	2,3
Zilverplevier	0,0	0,0	0,0	0,0	0,0	0,0
Kanoet	0,0	0,0	0,0	0,0	0,0	0,0
Bonte strandloper	0,0	0,0	0,0	0,0	0,0	0,0
Rosse grutto	0,0	0,0	0,0	0,0	0,0	0,0
Bergeend	0,0	0,0	0,0	0,0	0,0	0,0
Rotgans	0,0	0,0	0,0	0,0	0,0	0,0
Drieteenstrandloper	0,0	0,0	0,0	0,0	0,0	0,0
Kleine zilverreiger	0,0	0,0	0,0	0,0	0,0	0,0
Tureluur	0,0	0,0	0,0	0,0	0,0	0,0
Som	7,2	4,9	4,4	3,6	2,4	3,1
Suppletie midden	G		H		I	
	7-10-2012	18-10-2012	7-10-2012	18-10-2012	7-10-2012	18-10-2012
Scholekster	1,8	2,4	4,2	7,2	4,70	4,42
Wulp	1,8	3,1	4,0	4,5	1,91	2,17
Zilverplevier	0,0	0,0	0,0	0,0	0,00	0,00
Kanoet	0,0	0,0	0,0	0,0	0,00	0,00
Bonte strandloper	0,0	0,0	0,0	0,0	0,00	0,00
Rosse grutto	0,0	0,0	0,0	0,0	0,00	0,00
Bergeend	0,0	0,0	0,0	0,0	0,00	0,00
Rotgans	0,0	0,0	0,0	0,0	0,00	0,00
Drieteenstrandloper	0,0	0,0	0,0	0,0	0,00	0,00
Kleine zilverreiger	0,0	0,0	0,0	0,0	0,00	0,00
Tureluur	0,0	0,0	0,0	0,0	0,00	0,00
Smient	0,0	0,3	0,0	0,0	0,00	0,00
Som	3,5	5,8	8,2	11,7	6,61	6,58
Referentie zonder Oesters	J		K		L	
	8-10-12	18-10-12	8-10-12	18-10-12	8-10-12	18-10-12
Scholekster	2,6	9,6	2,5	4,2	4,1	7,0
Wulp	2,7	3,5	2,6	3,1	3,0	2,4
Zilverplevier	0,0	0,0	0,0	0,0	0,0	0,1
Kanoet	0,0	0,0	0,0	0,0	0,0	0,0
Bonte strandloper	0,0	0,0	0,0	0,0	0,0	0,0
Rosse grutto	0,0	0,0	0,0	0,0	0,0	0,0
Bergeend	0,0	0,0	1,1	1,5	0,9	0,3
Rotgans	0,0	0,0	0,0	0,0	0,2	0,0
Drieteenstrandloper	0,0	0,0	0,0	0,0	0,0	0,0
Kleine zilverreiger	0,0	0,0	0,0	0,0	0,0	0,0
Tureluur	0,0	0,0	0,0	0,0	0,0	0,0
Som	5,3	13,1	6,3	8,8	8,2	9,8

Tabel 5. Gemiddeld aantal foeragerende vogels (over twee dagen), per vak.

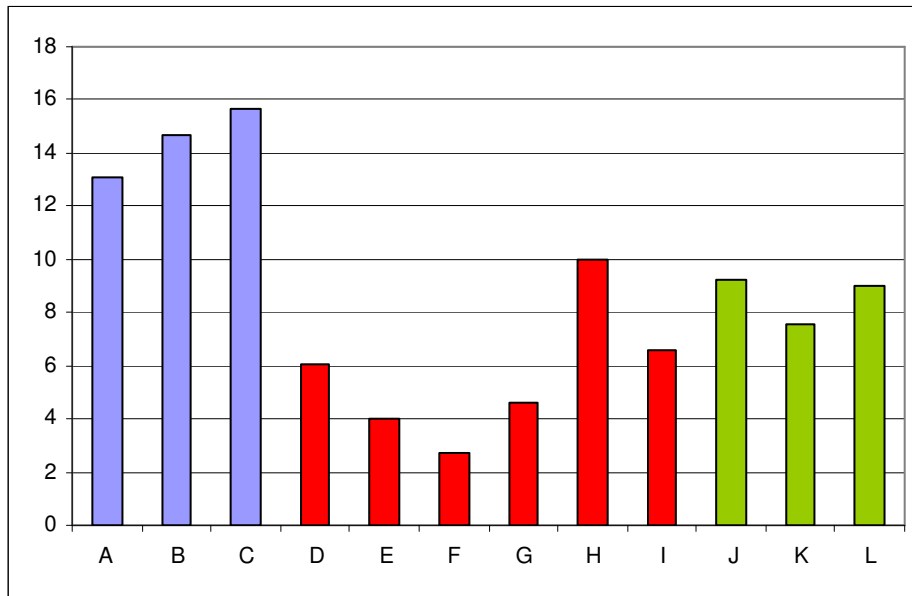
	A	B	C	D	E	F	G	H	I	J	K	L
Scholekster	2,55	3,09	2,96	0,28	1,14	0,55	2,08	5,68	4,56	6,12	3,36	5,56
Wulp	9,92	10,02	11,14	5,75	2,88	2,19	2,44	4,29	2,04	3,07	2,86	2,70
Zilverplevier	0,12	0,15	0,50	0,00	0,00	0,00	0,00	0,00	0,00	0,00	0,00	0,07
Kanoet	0,12	1,20	0,78	0,00	0,00	0,00	0,00	0,00	0,00	0,00	0,00	0,00
Bonte strandloper	0,00	0,05	0,13	0,00	0,00	0,00	0,00	0,00	0,00	0,00	0,00	0,00
Rosse grutto	0,02	0,03	0,15	0,00	0,00	0,00	0,00	0,00	0,00	0,00	0,02	0,00
Bergeend	0,00	0,00	0,00	0,00	0,00	0,00	0,00	0,00	0,00	0,02	1,32	0,59
Rotgans	0,05	0,05	0,00	0,00	0,00	0,00	0,00	0,00	0,00	0,00	0,00	0,08
Drieteenstrandloper	0,00	0,00	0,00	0,00	0,00	0,00	0,00	0,00	0,00	0,00	0,00	0,00
Kleine zilverreiger	0,00	0,00	0,00	0,00	0,00	0,00	0,00	0,00	0,00	0,00	0,00	0,00
Tureluur	0,00	0,00	0,00	0,00	0,00	0,00	0,00	0,00	0,00	0,00	0,00	0,00
Zwarte ruiter	0,24	0,08	0,00	0,00	0,00	0,00	0,00	0,00	0,00	0,00	0,00	0,00
Steenloper	0,05	0,00	0,00	0,00	0,00	0,00	0,00	0,00	0,00	0,00	0,00	0,00
M. Zaagbek	0,03	0,00	0,00	0,00	0,00	0,00	0,00	0,00	0,00	0,00	0,00	0,00
Smient	0,00	0,00	0,00	0,00	0,00	0,00	0,13	0,00	0,00	0,00	0,00	0,00
	13,11	14,65	15,66	6,03	4,01	2,74	4,65	9,97	6,60	9,21	7,56	8,99

De verschillen tussen de vakken zijn vrij groot. De referentievakken A, B en C scoren het hoogste aantal vogels. De vakken op de suppletie D-F vertonen de grootste variatie 2,74 versus 9,97 is een factor drie verschil, terwijl de grootste variatie in de referentievakken (A-C) ca 16% is en de variatie tussen de extra vakken J-L is ca. 16,5 %.



Figuur 16. Gemiddeld aantal foeragerende Wulp en Scholekster (over twee dagen), per vak.

De vakken A-C zijn rijk aan Wulpen, in de vakken H-L zijn er meer Scholeksters te vinden dan Wulpen. De vakken H en I lijken daarmee sterk op de extra vakken J-L.



Figuur 17. Overzicht van het gemiddelde aantal vogels per vak in 2011, in blauw de referentievakken A, B en C, in rood de suppletie en in groen de nieuwe referentievakken J, K en L.

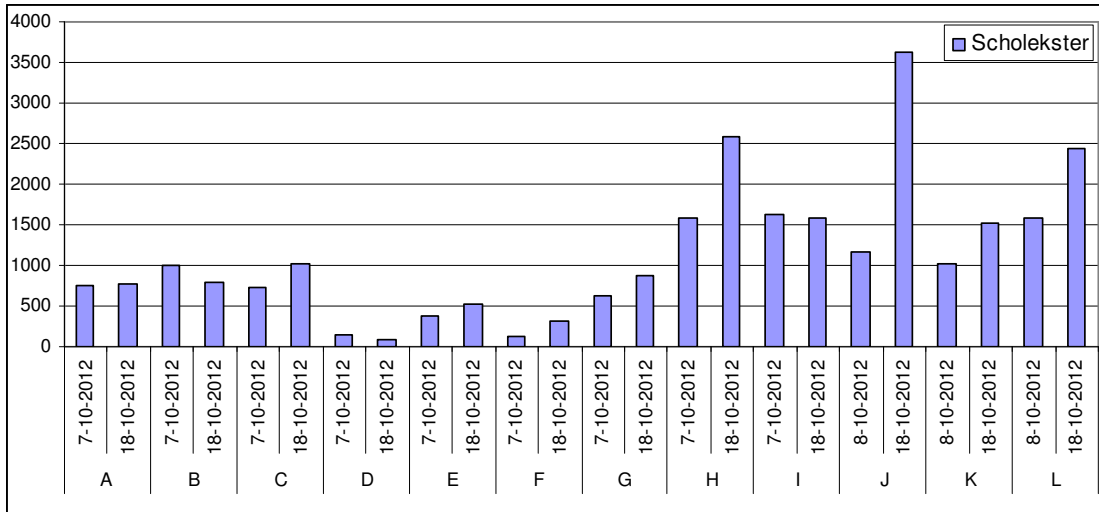
De referentievakken (blauw) A, B en C zijn rijker aan vogels dan de suppletie (rood). De nieuwe referentievakken J-L zijn echter nog iets rijker aan vogels (met uitzondering van vak H). Hieruit kan afgeleid worden dat vak H sterkt lijkt op de vakken J, K en L. We zien ook dat de vakken A, B en C alle drie veel meer vogels herbergen dan de extra vakken J, K en L. Dit was in 2011 niet geval (zie figuur 21).

4.4 Foerageerminuten

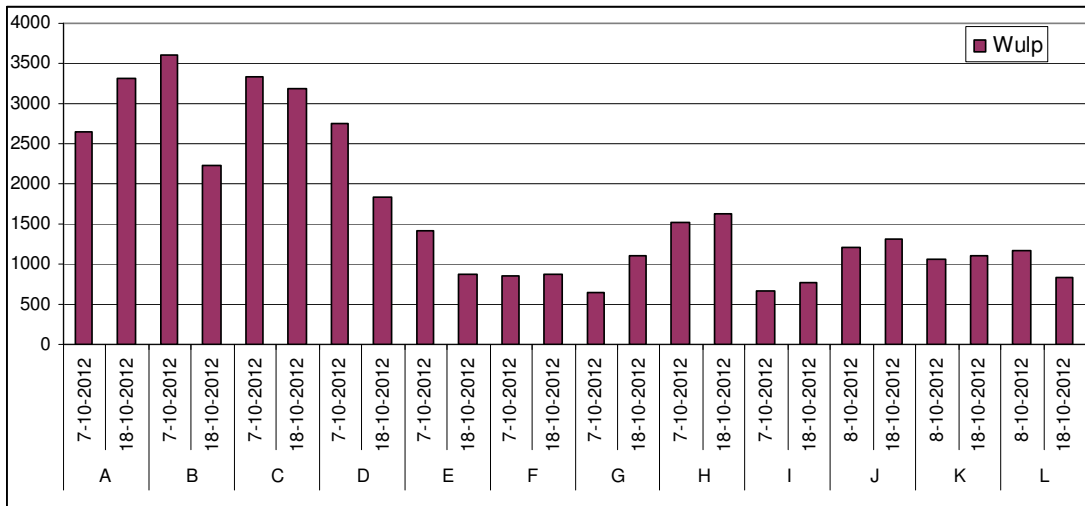
In tabel 6 is het aantal foerageerminuten per vak weergegeven in 2011. Daarna volgen de figuren 18 en 19 met daarin de foerageerminuten van de twee talrijkste soorten (Scholekster en Wulp) per teldag.

Tabel 6. Het aantal foerageerminuten, per dag, per vak (1 vak = 1 ha).

Referentie	A		B		C	
	7-10-2012	18-10-2012	7-10-2012	18-10-2012	7-10-2012	18-10-2012
Scholekster	750	780	1005	795	720	1020
Wulp	2655	3315	3600	2220	3330	3180
Zilverplevier	0	75	0	90	0	300
Kanoet	0	75	0	720	0	465
Bonte strandloper	0	0	0	30	0	75
Rosse grutto	0	15	0	15	0	90
Bergeend	0	0	0	0	0	0
Rotgans	30	0	0	30	0	0
Drieteenstrandloper	0	0	0	0	0	0
Kleine zilverreiger	0	0	0	0	0	0
Tureluur	0	0	0	0	0	0
Zwarte ruiter	0	150	0	45	0	0
Steenloper	0	30	0	0	0	0
M. Zaagbek	15	0	0	0	0	0
Som	3450	4440	4605	3945	4050	5130
Suppletie hoog	D		E		F	
	7-10-2012	18-10-2012	7-10-2012	18-10-2012	7-10-2012	18-10-2012
Scholekster	150	75	375	525	120	315
Wulp	2760	1830	1410	885	855	885
Zilverplevier	0	0	0	0	0	0
Kanoet	0	0	0	0	0	0
Bonte strandloper	0	0	0	0	0	0
Rosse grutto	0	0	0	0	0	0
Bergeend	0	0	0	0	0	0
Rotgans	0	0	0	0	0	0
Drieteenstrandloper	0	0	0	0	0	0
Kleine zilverreiger	0	0	0	0	0	0
Tureluur	0	0	0	0	0	0
Som	2910	1905	1785	1410	975	1200
Suppletie midden	G		H		I	
	7-10-2012	18-10-2012	7-10-2012	18-10-2012	7-10-2012	18-10-2012
Scholekster	630	870	1575	2580	1620	1590
Wulp	645	1110	1515	1635	660	780
Zilverplevier	0	0	0	0	0	0
Kanoet	0	0	0	0	0	0
Bonte strandloper	0	0	0	0	0	0
Rosse grutto	0	0	0	0	0	0
Bergeend	0	0	0	0	0	0
Rotgans	0	0	0	0	0	0
Drieteenstrandloper	0	0	0	0	0	0
Kleine zilverreiger	0	0	0	0	0	0
Tureluur	0	0	0	0	0	0
Smient	0	90				
Som	1275	2070	3090	4215	2280	2370
Referentie zonder Oesters	J		K		L	
	8-10-2012	18-10-2012	8-10-2012	18-10-2012	8-10-2012	18-10-2012
Scholekster	1170	3615	1020	1515	1590	2430
Wulp	1200	1305	1065	1110	1170	825
Zilverplevier	0	0	0	0	0	45
Kanoet	0	0	0	0	0	0
Bonte strandloper	0	0	0	0	0	0
Rosse grutto	0	0	15	0	0	0
Bergeend	15	0	465	540	360	90
Rotgans	0	0	0	0	60	0
Drieteenstrandloper	0	0	0	0	0	0
Kleine zilverreiger	0	0	0	0	0	0
Tureluur	0	0	0	0	0	0
Som	2385	4920	2565	3165	3180	3390



Figuur 18. Vogel foerageerminuten van scholekster per teldag.

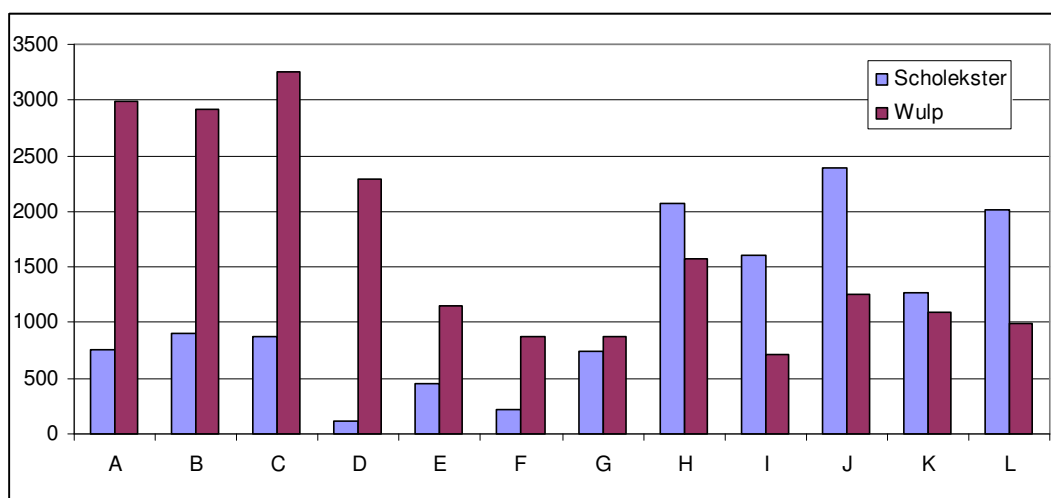


Figuur 19. Vogel foerageerminuten van wulp per teldag.

Het meest opvallend in figuur 18 zijn de hoge aantallen Scholekster in de vakken H en I. Daarna valt (in figuur 19) op dat de aantallen Wulp in de vakken A, B en C hoog zijn, ook in vak D zijn ze vrij hoog.

Tabel 7. Het aantal foerageerminuten per vak, gemiddeld over twee teldagen.

	A	B	C	D	E	F	G	H	I	J	K	L
Scholekster	765	900	870	113	450	218	750	2078	1605	2393	1268	2010
Wulp	2985	2910	3255	2295	1148	870	878	1575	720	1253	1088	998
Zilverplevier	38	45	150	0	0	0	0	0	0	0	0	23
Kanoet	38	360	233	0	0	0	0	0	0	0	0	0
Bonte strandloper	0	15	38	0	0	0	0	0	0	0	0	0
Rosse grutto	8	8	45	0	0	0	0	0	0	0	8	0
Bergeend	0	0	0	0	0	0	0	0	0	8	503	225
Rotgans	15	15	0	0	0	0	0	0	0	0	0	30
Drieteenstrandloper	0	0	0	0	0	0	0	0	0	0	0	0
Kleine zilverreiger	0	0	0	0	0	0	0	0	0	0	0	0
Tureluur	0	0	0	0	0	0	0	0	0	0	0	0
Zwarte ruitier	75	23	0	0	0	0	0	0	0	0	0	0
Steenloper	15	0	0	0	0	0	0	0	0	0	0	0
M. Zaagbek	0	0	0	0	0	0	0	0	0	0	0	0
Smient	0	0	0	0	0	0	45	0	0	0	0	0
som	3938	4275	4590	2408	1598	1088	1673	3653	2325	3653	2865	3285



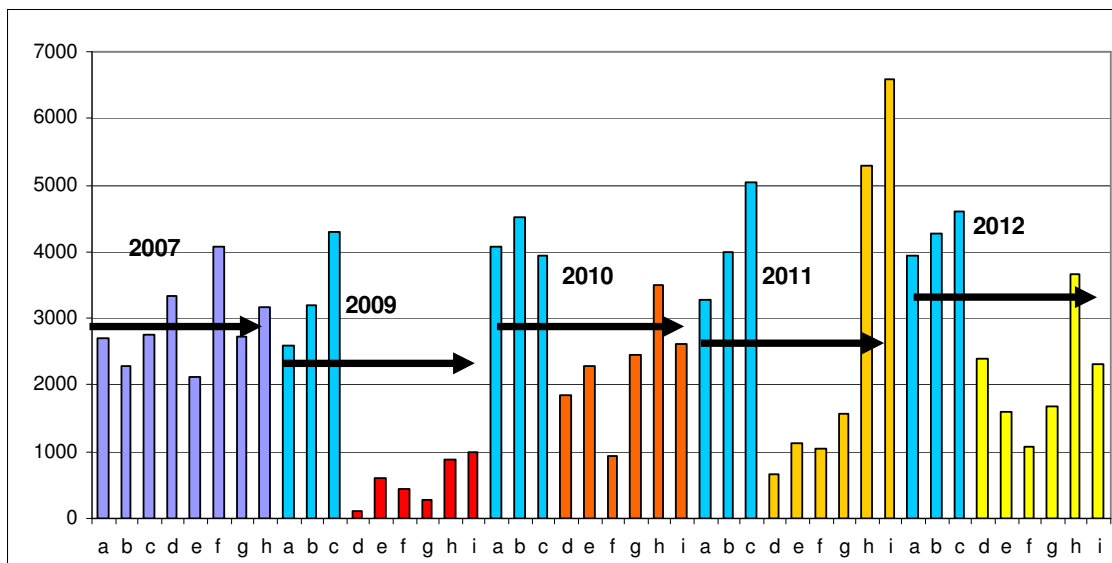
Figuur 20. Verdeling (foerageerminuten) van de twee talrijkste soorten over de twaalf vakken, gemiddeld over de twee dagen.

Een vergelijking van de betekenis van de vakken voor de onderzochte soorten wordt gemaakt op basis van het aantal foerageerminuten per hectare. De vakken worden weliswaar als replica's gezien in dit onderzoek, maar op de suppletie zijn er grote verschillen tussen de vakken vandaar dat er hier aandacht is voor deze verschillen.

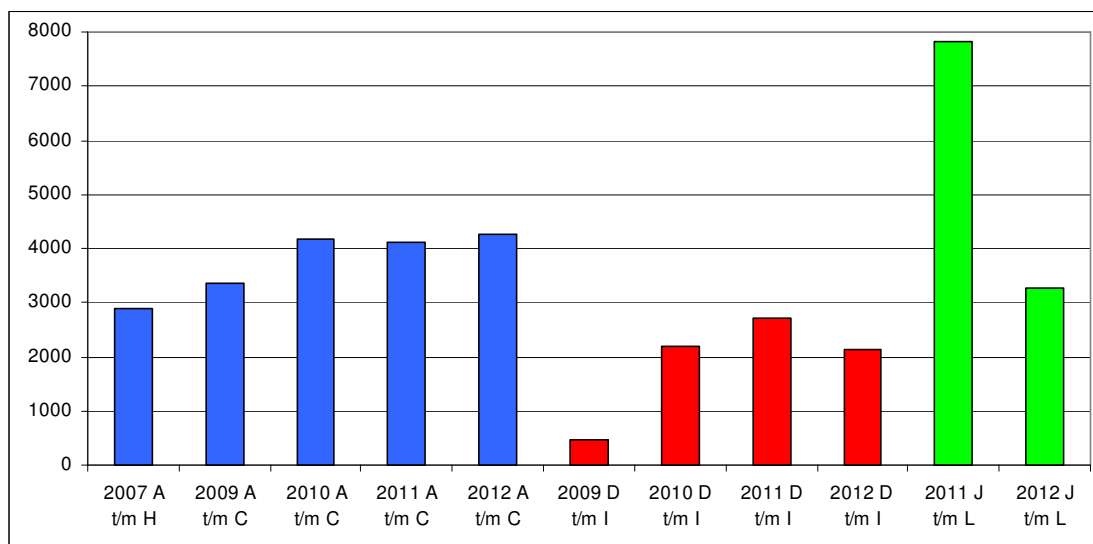
De referentievakken A, B en C liggen buiten de suppletie. Het aantal foerageerminuten in deze vakken in 2009-2012 kan om die reden goed worden vergeleken met de nulsituatie in 2007 (het jaar voorafgaand aan de suppletie). In 2007 was het habitat in alle telgebieden op de Galgeplaat vergelijkbaar met het habitat in deze referentievakken. In figuur 21 is te zien dat het aantal foerageerminuten in de telvakken A, B en C niet is afgenomen na de suppletie. In de overige telvakken is dit wel het geval.

In figuur 20. is het aantal foerageerminuten voor alle vakken weergegeven. Zo zien we de verschillen per vak, terwijl In figuur 21 het aantal foerageerminuten in het referentiegebied en op de suppletie (gemiddeld) naast elkaar zijn gezet. Hieruit blijkt duidelijk een toename van het aantal foerageerminuten (t.o.v. 2007) in deze referentievakken. Door deze vergelijking valt op dat het gemiddelde aantal foerageerminuten op de suppletie laag is. Het aantal foerageerminuten op de suppletie in 2012 is lager dan dat in 2010 en in 2011.

In 2010 was het aantal foerageerminuten per hectare op de suppletie 14% van dat in de vakken A-C in 2010 was dit 53%, in 2011 is dit opgelopen tot 66%, en in 2012 weer gedaald naar 59%. We zien ook dat de onderlinge verschillen, in 2012, tussen de vakken D-I veel geringer zijn dan in 2011.



Figuur 21. Foerageerminuten op en nabij de suppletie, per telvak, in 2007-2012. Blauw geeft de referentievakken weer en rood, oranje en geel de vakken op de suppletie.



Figuur 22. Vergelijking van het aantal foerageerminuten per ha. In 2007 vond de nulmeting plaats. De telvakken A-H lagen in 2007 in vergelijkbaar habitat. Na de suppletie, in 2009-2012 was alleen het habitat in de telvakken A, B en C vergelijkbaar met de situatie in 2007 (zie blauwe staven). In de vakken D-I (rode staven) heeft de suppletie plaatsgevonden. De groene staven geven de situatie weer in de extra telvakken buiten het oorspronkelijke onderzoeksgebied die meer met de suppletie vergelijkbaar zijn (zelfde habitat).

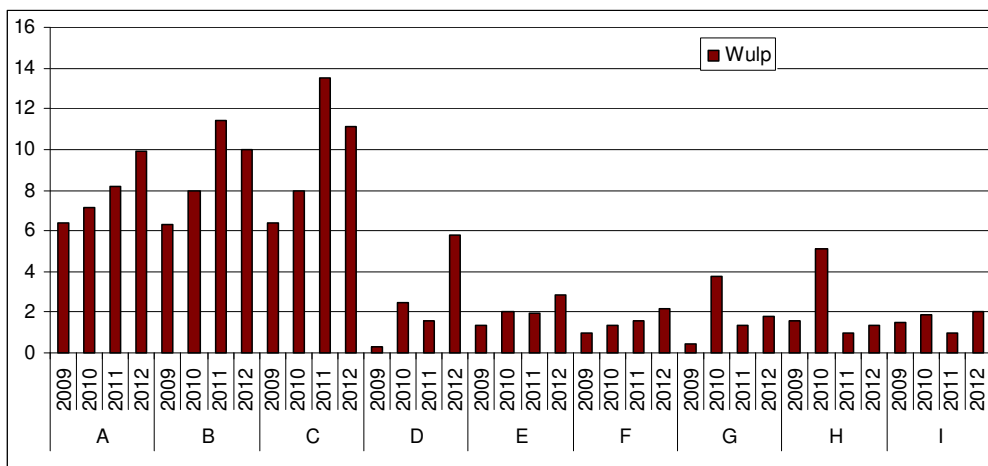
Opvallend is dat het aantal foerageerminuten in de vakken op de suppletie nog altijd duidelijk lager is dan in de referentievakken A-C. Nog opvallender is het veel hogere aantal minuten in de vakken J-L in 2011. Kennelijk was dat stuk van de Galgeplaat aantrekkelijker voor vogels in 2011, terwijl het in 2012 lager scoort dan de vakken A-C. Deze vakken zijn in 2012 aanzienlijk rijker aan vogels dan de suppletie.

Verder valt op te merken dat het aantal foerageerminuten in 2012 in de referentievakken A-C ongeveer gelijk is aan 2010 en 2011.

De toename van Wulpen in de periode 2007-2010 (figuur 22) is de verklaring voor de toename van foerageerminuten in de referentievakken A, B en C, in 2012 lijkt deze toename gestopt. Rond de oesterbanken zijn veel meer stagnante poeltjes en daardoor meer garnalen en steurgarnalen, aangenomen wordt dat dit de belangrijkste voedselbron voor de Wulpen is. Het is aannemelijk dat er op de Galgeplaat als geheel in 2011 meer vogels waren dan in 2007, 2009 en 2012. De verdeling van de foeragerende vogels over de verschillende vakken wordt (waarschijnlijk) gestuurd door de hoeveelheid beschikbaar voedsel.

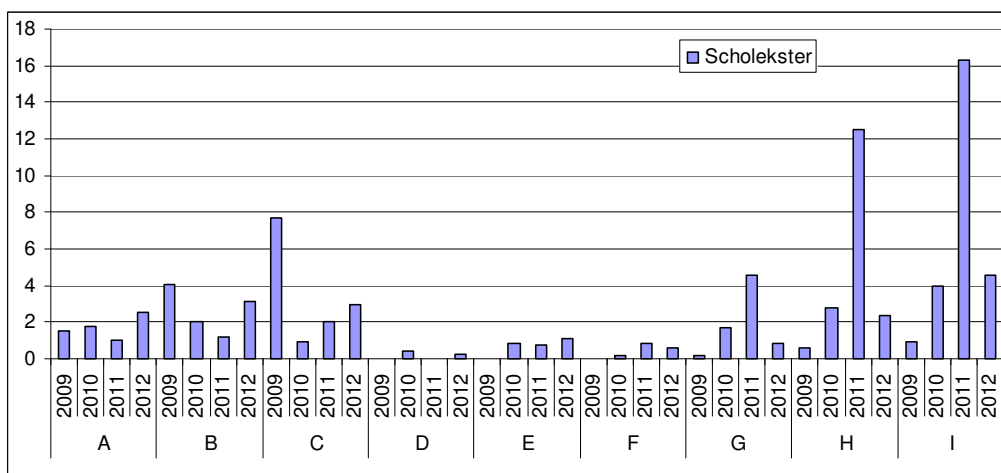
4.5 Aantallen Wulp en Scholekster 2009-2012.

De toename van de aantallen Wulp in de vakken A, B en C is in 2012 gestopt, tussen 2007 en 2011 nam het aantal ieder jaar toe (figuur 23). We zien dat de vakken A, B en C (de referentievakken) in het aantal Wulpen sterk afwijken van de andere vakken. Verder zien we dat alle vakken op suppletie qua aantallen Wulp in de zelfde orde van grootte liggen. In 2012 liggen de aantallen voor de Wulp in de meeste vakken hoger dan in 2011, behalve in de vakken B en C. Dat is opmerkelijk omdat we hierin de jaren daarvoor juist wel een toename zagen. Een verklaring hiervoor ontbreekt vooralsnog.



Figuur 23. Aantallen Wulp, per vak.

We zien de hoogste aantallen Scholekster in 2011, in de vakken H en I (figuur 24). In de referentievakken variëren de aantallen Scholekster, maar ze zijn nooit hoog. In de referentievakken (A-C) is er een merkwaardig groot verschil in

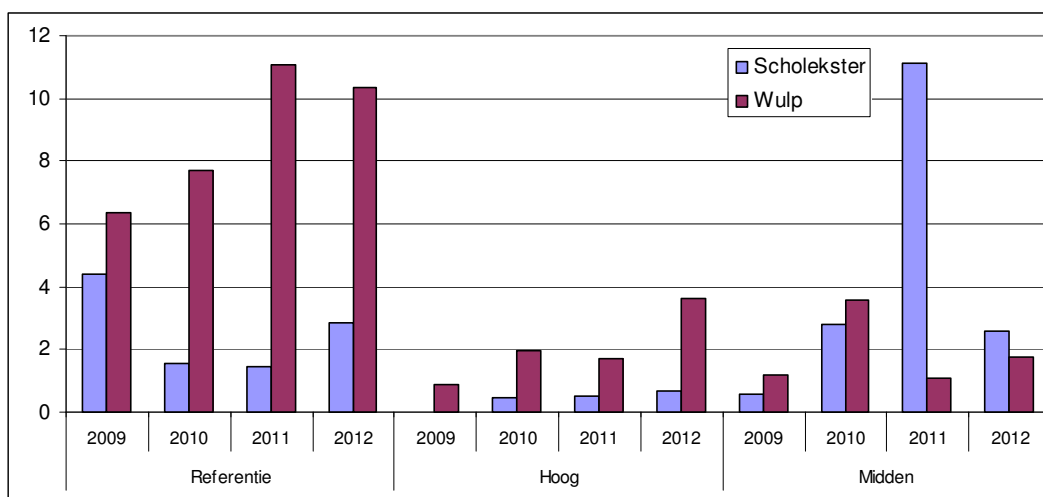


Figuur 24. Aantallen Scholekster, per vak.

het aantal Scholeksters van vak C tussen 2009 en 2010. In 2012 is het aantal Scholeksters in de vakken A, B en C ongeveer gelijk. In vak B is het aantal Scholeksters in 2009 hoger, dan in 2010 en in 2011, de redenen hiervoor zijn niet bekend. De aantallen van de Wulp in de vakken A-C is in 2011 weer hoger dan in 2010.

In de vakken D, E en F zijn de aantallen Scholekster steeds laag.

In 2011 valt op dat het aantal Scholeksters midden op de suppletie het hoogst is, in dat jaar lagen er op die locatie veel jonge kokkeltjes (Figuur 25). In 2012 zijn de aantallen Wulp op de suppletie veel geringer dan in de referentievakken. Voor Scholekster is het beeld iets ingewikkelder, hoog op de suppletie zijn weinig Scholeksters en midden op de suppletie zijn de aantallen bijna gelijk aan de referentielocaties.



Figuur 25. Aantallen Wulp en Scholekster/ha, 2009-2012 in de referentievakken en op de suppletie (Hoog en Midden).

4.6 Vier groepen vakken: zijn deze verschillend?

Sinds 2011 zijn er vier groepen van ieder drie vakken te onderscheiden (zie figuur 3.) te weten:

1- De referentievakken, A, B en C gekenmerkt door de aanwezigheid van oesters (net als in de T0), we noemen deze groep **RO**.

2-Vakken hoog op de suppletie, we noemen de groep **SH**.

3-Vakken lager op de suppletie (dit is het midden van de suppletie want de laagste delen vallen niet in de telvakken, hoewel deze vakken wel steeds lager worden), we noemen deze groep **SM**.

4-De extra referentievakken, zuidelijk gelegen van de suppletie, deze worden gekenmerkt door de afwezigheid van oesters, we noemen deze groep **RZ**.

Weergave van de verschillen

Van deze groepen analyseren we met de hoofdcomponenten analyse of ze verschillend van elkaar zijn. De analyse is toegepast op de gegevens over de foerageertijden uit tabel 8, die zijn samengevat in tabel 9.

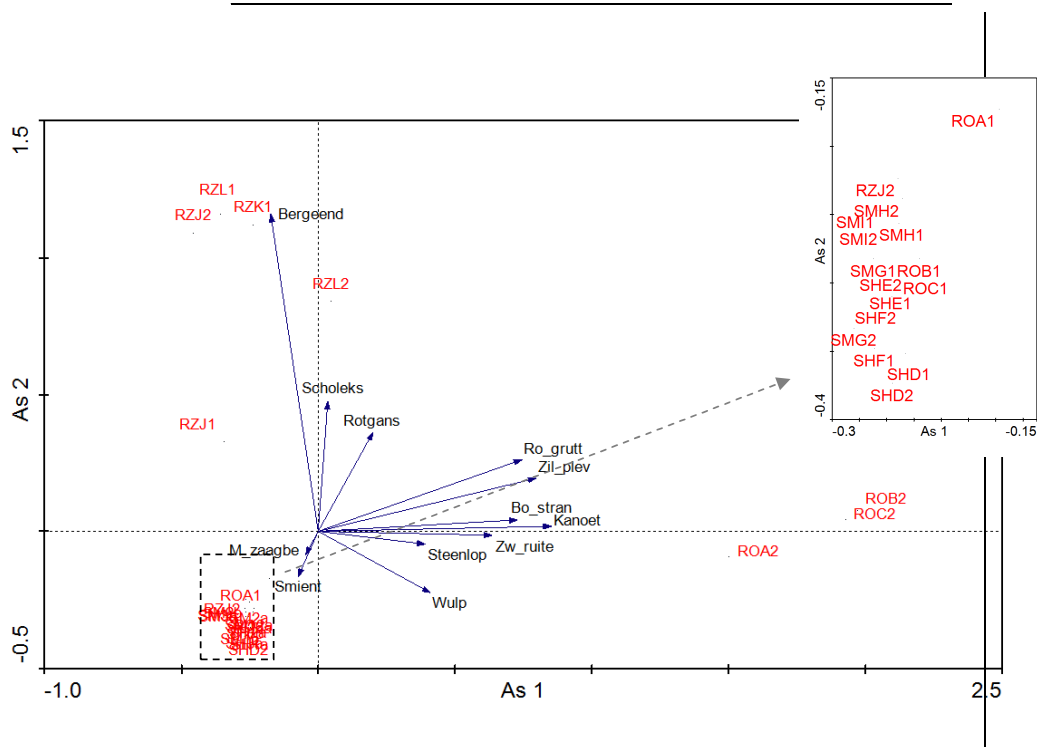
Tabel 8. Aantal foerageerminuten van vogelsoorten in de telvakken op verschillende dagen.

Monster	Behandeling	Specificatie	Vak	Dag	Bergeend	Bonte strandloper	Kanoet	Middelste zaagbek	Rosse grutto	Rotgans	Scholekster	Smient	Steenloper	Wulp	Zilverplevier	Zwarte ruitert
ROA1	Referentie	met oesters	A	1	-	-	-	15	-	30	750	-	-	2.655	-	-
ROA2	Referentie	met oesters	A	2	-	-	75	-	15	-	780	-	30	3.315	75	150
ROB1	Referentie	met oesters	B	1	-	-	-	-	-	-	1.005	-	-	3.600	-	-
ROB2	Referentie	met oesters	B	2	-	30	720	-	15	30	795	-	-	2.220	90	45
ROC1	Referentie	met oesters	C	1	-	-	-	-	-	-	720	-	-	3.330	-	-
ROC2	Referentie	met oesters	C	2	-	75	465	-	90	-	1.020	-	-	3.180	300	-
RZJ1	Referentie	zonder oesters	J	1	15	-	-	-	-	-	1.170	-	-	1.200	-	-
RZJ2	Referentie	zonder oesters	J	2	-	-	-	-	-	-	3.615	-	-	1.305	-	-
RZK1	Referentie	zonder oesters	K	1	465	-	-	-	15	-	1.020	-	-	1.065	-	-
RZK2	Referentie	zonder oesters	K	2	540	-	-	-	-	-	1.515	-	-	1.110	-	-
RZL1	Referentie	zonder oesters	L	1	360	-	-	-	-	60	1.590	-	-	1.170	-	-
RZL2	Referentie	zonder oesters	L	2	90	-	-	-	-	-	2.430	-	-	825	45	-
SHD1	Suppletie	hoog	D	1	-	-	-	-	-	-	150	-	-	2.760	-	-
SHD2	Suppletie	hoog	D	2	-	-	-	-	-	-	75	-	-	1.830	-	-
SHE1	Suppletie	hoog	E	1	-	-	-	-	-	-	375	-	-	1.410	-	-
SHE2	Suppletie	hoog	E	2	-	-	-	-	-	-	525	-	-	885	-	-
SHF1	Suppletie	hoog	F	1	-	-	-	-	-	-	120	-	-	855	-	-
SHF2	Suppletie	hoog	F	2	-	-	-	-	-	-	315	-	-	885	-	-
SMG1	Suppletie	midden	G	1	-	-	-	-	-	-	630	-	-	645	-	-
SMG2	Suppletie	midden	G	2	-	-	-	-	-	-	870	90	-	1.110	-	-
SMH1	Suppletie	midden	H	1	-	-	-	-	-	-	1.575	-	-	1.515	-	-
SMH2	Suppletie	midden	H	2	-	-	-	-	-	-	2.580	-	-	1.635	-	-
SMI1	Suppletie	midden	I	1	-	-	-	-	-	-	1.620	-	-	660	-	-
SMI2	Suppletie	midden	I	2	-	-	-	-	-	-	1.590	-	-	780	-	-

De belangrijkste resultaten zijn weergegeven in Figuur 26. De eerste as van de ordinatie verklaart 42% van de variatie in soortensamenstelling en de tweede as 10% van de totale variatie, zodat in de figuur 51% van de totale variatie wordt weergegeven.

Tabel 9. Gemiddeld aantal foerageerminuten van vogelsoorten in de telvakken.

Soort	Referenties		Suppleties	
	met oesters	zonder oesters	hoog	midden
Bergeend	-	245	-	-
Bonte strandloper	18	-	-	-
Kanoet	210	-	-	-
Middelste zaagbek	3	-	-	-
Rosse grutto	20	3	-	-
Rotgans	10	10	-	-
Scholekster	845	1890	260	1478
Smient	-	-	-	15
Steenloper	5	-	-	-
Wulp	3 050	1 113	1 438	1 058
Zilverplevier	78	8	-	-
Zwarte ruiter	33	-	-	-
Alle individuen	4 270	3 268	1 698	2 550
Aantal soorten	7,7	4,0	2,0	2,3



Figuur 26. Biplot van de eerste twee assen van de hoofdcomponentenanalyse. De samengeklitte monsters linksonder worden uit elkaar gehaald in de inzet rechtsboven. De soorten worden weergegeven door pijlen, de monsters door rode letters.

Naarmate de vakken met de zelfde lettercode RZ, RO, SM en SH dichter bij elkaar liggen, lijken ze meer op elkaar. De zes monsters van de referentievakken zonder oesters (RZ) liggen aan de linkerkant van het diagram. De meeste hebben een hoge score op de verticale as, maar het monster R01a heeft een lage score en ligt vlakbij de monsters van de suppletie. De monsters van dezelfde locatie, maar verschillende dagen (1 en 2) liggen meestal bij elkaar in de buurt. De Bergeend komt vooral voor in de referentievakken zonder oesters.

Sommige monsters van de referentievakken met oesters (RO) hebben een hoge score op de eerste as en liggen rechts in het diagram. Dat zijn vooral de monsters met hogere foerageertijden van de Bonte strandloper, Kanoetstrandloper, Rosse grutto, Zilverplevier en Zwarte ruit. Als deze soorten weinig voorkomen of ontbreken is de score op de eerste as laag en lijken de monsters veel op die van de suppletie.

Op de suppletie, hoog en midden, foerageren alleen maar Scholeksters en Wulpen. En enkele keer is ook een Smient waargenomen. De monsters lijken daarom sterk op elkaar. De vakken hoog op de suppletie zijn bij de Scholekster weinig in trek en hebben daarom meestal een wat lagere score op de tweede as dan de vakken midden op de suppletie.

De gemiddelden van de ongetransformeerde foerageertijden per vak verschillen als geheel zeer significant ($p = 0,0003$), maar er zijn geen significante verschillen bij de paarsgewijze vergelijking van de groepen (Tabel 10). De gemiddelden van de getransformeerde foerageertijden per vak verschillen nog signifikanter ($p = 0,0001$), maar ook hier zijn geen significante verschillen bij de paarsgewijze vergelijking van de groepen. De gemiddelden van de ongetransformeerde foerageertijden van de afzonderlijke data verschillen als geheel uiterst significant ($p = 0,0001$) en er zijn significante verschillen bij de paarsgewijze vergelijking van alle groepen, behalve tussen RZ en SM.

De gemiddelden van de getransformeerde foerageertijden van de afzonderlijke data (zoals uitgezet in Figuur 26) verschillen als geheel uiterst significant ($p = 0,0001$) en er zijn significante verschillen bij de paarsgewijze vergelijking van alle groepen.

Toetsing van de verschillen

Tabel 10. Significanties van de verschillen in foerageertijden van alle soorten samen in vier groepen van vakken. *Cursieve* getallen gelden voor logaritmisches getransformeerde foerageertijden, normale getallen voor ongetransformeerde foerageertijden. Significante ($p \leq 0,05$) verschillen zijn **vet** onderstreept.

	Gemiddelden per vak (n = 12)				Afzonderlijke data (n = 24)			
	RO	RZ	SH	SM	RO	RZ	SH	SM
RO		<i>0,100</i>	<i>0,099</i>	<i>0,101</i>		<u>0,002</u>	<u>0,003</u>	<u>0,003</u>
RZ	0,096		<i>0,100</i>	<i>0,098</i>	<u>0,002</u>		<u>0,002</u>	<u>0,008</u>
SH	0,099	0,100		<i>0,101</i>	<u>0,002</u>	<u>0,003</u>		<u>0,003</u>
SM	0,099	0,299	0,097		<u>0,002</u>	0,332	<u>0,003</u>	

5. Conclusies

De indeling in vier groepen is een handzame indeling en uit deze indeling blijkt dat deze groepen duidelijk van elkaar verschillen, behalve voor SM en RZ. De groep SM (middelhoog op de suppletie) lijkt sterk op de groep RZ de referentie zonder oesters. De groep RO kenmerkt zich door de aanwezigheid van Oesters en verschilt daarmee van de andere drie groepen.

Geconcludeerd kan worden dat het ecologisch herstel nog niet voltooid is, de aantallen vogels op de suppletie lopen nog achter bij die in de referentievakken (zie fig. 22). Het aantal foerageerminuten op de suppletie is in 2012 lager dan in 2011. Dit is een trendbreuk met de periode 2009-2011 waarin dit toenam.

Het aantal vogels (en dus het aantal minuten) in de nieuwe vakken J, K en L is hoger dan op de suppletie (zie fig 22). Hieruit concluderen we dat van de suppletie wel verwacht kan worden dat het aantal foerageerminuten verder zal oplopen. We zien hoge aantallen wel in vak H (zie tabel 7).

Ecologisch herstel op een dergelijke suppletie duurt kennelijk langer dan vier jaar.

6. Discussie en aanbevelingen

6.1. Discussie

Methodiek

De tellingen van het aantal vogels in vakken van 100 x 100 meter was goed mogelijk, de vakken zijn redelijk snel te overzien. De tellingen hebben een onbekende onnauwkeurigheid, hoewel wij aannemen dat deze klein is. Dit wordt veroorzaakt door het perspectief en de afstand tot de paaltjes. De afstand tussen de waarnemer en het verste paaltje bedroeg ongeveer 900 meter. De grenzen van de telvakken staan niet op het slik getekend en zijn daardoor niet zichtbaar. Doordat het beeldveld van een telescoop klein is, is niet constant een paaltje in zicht. Het gezichtsveld is krom en diepte is niet zichtbaar, de vakken lijken halfrond. Daardoor is het moeilijk te zien of een vogel voor of achter de denkbeeldige lijn tussen twee paaltjes loopt. Kleinere vakken zijn beter te overzien en kunnen daardoor sneller (nauwkeuriger) worden geteld.

De situering van de telvakken (ten opzichte van de telpost zie figuur 3) maakte dat deze goed te overzien waren. De vakken van 100 x 100 meter zijn (met een telescoop) echter niet in één keer te overzien. De vakken J, K en L liggen ten zuiden van de observatiepost en daardoor is er een deel van de dag hinder van tegenlicht. Deze hinder was op 07-10-2012 van dien aard dat de telling is verzet naar 08-10-2012. In het geval dat er ook kleine steltlopers in de vakken lopen kan dit wel tot problemen leiden. Het is beter vakken uit het noorden of oosten te bekijken. Het aantal vogels dat ten onrechte in het vak is meegeteld, is naar alle waarschijnlijkheid gering. Het blijft zo dat deze onnauwkeurigheid van onbekende grootte is.

Aantallen

Evenals in eerdere jaren (Geene, 2010) waren vier soorten (die talrijk kunnen zijn) vrijwel afwezig te weten: Zilverplevier, Rosse Grutto, Kanoet en Bonte Strandloper, terwijl deze wel op de achtergrond gezien zijn. Alleen Wulp en Scholekster waren in redelijke aantallen aanwezig.

Ook de aantallen Wulp en Scholekster zijn nog steeds relatief laag; voor Scholekster 0,28 tot ca. 1,14 exemplaren per hectare bovenop de suppletie en voor Wulp 2,19 tot 5,75. Lager op de suppletie zijn de aantallen Wulp met 2,04 tot 4,29 nog lager, maar voor Scholekster hoger 2,08 tot 5,68. Dit komt precies overeen met het beeld uit 2011.

In 2008 was de hoogste dichtheid Scholekster op de Slikken van Viane 9,85/ha (Geene, 2008). In 2007 op de Roggenplaat was deze dichtheid ca. 11,3 en op de Galgeplaat 13,8/ha (Geene, 2007). Eerdere tellingen in 2006 (eigen waarneming) op de Galgeplaat (500 meter westelijk van de suppletie) geven nog veel hogere dichtheden. De gemiddelde dichtheid Scholekster (foeragerend), in 2006 (eind november, vergelijkbare methode) was 26,2/ha (range 11,0 tot 55,84/ha). In 2006 lagen er veel kokkels op de plaats waar geteld is. Net als in de vakken H en I in 2011. De dichtheden vogels en schelpdieren kunnen van plek tot plek sterk verschillen, de broedval van kokkels stuurt het aantal foeragerende Scholeksters, indien de kokkel het dominante schelpdier is.

Op de suppletie ligt het aantal Scholeksters in 2012 lager dan in 2011. Op de suppletie was dit gemiddeld 2,38/ha tegen 5,38 exemplaren in 2011. Voor de vakken A, B en C is dit 2,87 versus 1,44 in 2011. De Scholekster nam daar dus toe.

Het aantal vogels op de suppletie is nog steeds gering (figuur 22), met name in de hoogste vakken D, E, F en in vak G. Het habitat is daar nog steeds niet erg aantrekkelijk voor foeragerende vogels. Het voedselaanbod is hier kennelijk nog steeds gering. Dit herstel duurt langer dan vier jaar. Het voedselaanbod is o.a. afhankelijk van de "val" van nieuw broed van schelpdieren en kan per vak sterk verschillen. Zelfs binnen de vakken is er variatie (dit is een observatie die uiteraard niet tot uitdrukking komt in de getallen verzameld in dit onderzoek). De hoogte van de suppletie is duidelijk afgenomen, vergelijk figuren 2 en 3.

N.B. Zodra de aantallen foerageerminuten van de suppletie in dezelfde orde van grootte liggen in die van de referentie en de vakken J, K en L zou men kunnen stellen dat het ecologisch herstel is opgetreden. Dit wil echter niet zeggen dat de ontwikkeling van de suppletie daarmee is gestopt, het kan zijn dat een suppletie op enig moment aantrekkelijker wordt voor bijvoorbeeld kokkelbroed dan de omgeving en daarmee voor Scholeksters. "Vers/schoon" zand is aantrekkelijk voor kokkels (mond. med. kokkelvisser).

6.2. Aanbevelingen

- 1) Het is zeer zinvol om een vergelijkbare telling in 2013 weer te herhalen, het is daarbij van belangrijk om de zelfde periode van het jaar aan te houden. (Momenteel lijkt het er op dat het gecreëerde habitat op de suppletie nog niet zo aantrekkelijk is als de gebieden er omheen). Het jaarlijks monitoren van de vogeldichtheid geeft de mogelijkheid om een trend te onderkennen.
- 2) Aangeraden wordt om ook de drie nieuwe vakken opnieuw te tellen, om te zien hoe dit zich verhoudt tot de aantallen op en nabij de suppletie. Dit deel van de Galgeplaat hoeft niet het zelfde te ontwikkelen als de referentievakken.
- 3) Het is nuttig om ook de verspreiding (over alle vakken) van de belangrijkste prooidieren in kaart te brengen. Dit hoeft geen duur en uitgebreid onderzoek te zijn, indien kokkel, wadpier, zandkokerworm, overige wormen, strandkrab en garnaal in kaart worden gebracht is dit voldoende. Dit kan het beste uitgedrukt worden in AFDW (ash-free-dry-weight).

7. Literatuur

- Clarke, K.R. (1993): Non-parametric multivariate analysis of changes in community structure. *Australian Journal of Ecology* 18: 117-143.
- Braak, C.J.F. & P. Šmilauer (2002): CANOCO reference manual and CanoDraw for Windows user's guide: software for canonical community ordination (version 4.5). Biometris, Wageningen and České Budějovice. 500p.
- Geene, R. (2007). Tellingen van watervogels tijdens laagwater op de Galgeplaat en de Roggenplaat (Oosterschelde) in oktober 2007. Habitat-Advies rapport, Middelburg.
- Geene, R. (2008). Tellingen van watervogels tijdens laagwater op de Slikken van Viane, in december 2008. Habitat-Advies rapport, Middelburg.
- Geene, R. Tellingen van watervogels tijdens laagwater op en nabij de proefsuppletie op de Galgeplaat, Oosterschelde, oktober 2010. Habitat-Advies rapport, Middelburg.
- Hammer, O. (1999-2011): PAST Paleontological Statistics Version 2.09. Natural History Museum, Oslo. 214p.
- Strucker, (2009) Watervogels en zeezoogdieren in de Zoute Delta 2007/2008. Rob C.W. Strucker, Floor A. Arts, Sander Lilipaly, DPM, Vlissingen in opdracht van RWS Waterdienst BM 09.06
- Wijsman J.W.M., M. van Stralen, M. Dubbeldam, R. Geene, M. de Kluijver, E. van Zanten (2006) Wegvisproef Japanse oesters in de Oosterschelde. Tussentijdse rapportage T2 Imares rapport: C077/06

Bijlagen

07 & 08-10-2012

Watervogels tijdens laagwater op en nabij de proefsuppletie op de Galgeplaat, Oosterschelde, oktober 2012

Datum:	7-10-2012							Gebied: A							Teller: JG																							
Tijdstip:	12:15		12:30		12:45		13:00		13:15		13:30		13:45		14:00		14:15		14:30		14:45		15:00		15:15		15:30		15:45									
Verstoring:																													max F	gem F	som F	F-minuten						
Droogval	10		20		50		80		100		100		100		100		100		100		100		100		100		100											
	f	nf	f	nf	f	nf	f	nf	f	nf	f	nf	f	nf	f	nf	f	nf	f	nf	f	nf	f	nf	f	nf	f	nf	f	nf								
Scholekster	8	6	8	4	6	4	2	3	1	0	0	0	0	0	0	0	0	0	0	0	0	0	0	0	0	0	0	0	0	0	11,0	2,63	50	750				
Wulp	18	0	36	0	32	5	4	1	5	0	0	0	0	0	1	1	1	1	3	0	0	0	0	0	1	0	1	0	3	43,0	9,32	177	2655					
Zilverplevier	0	0	0	0	0	0	0	0	0	0	0	0	0	0	0	0	0	0	0	0	0	0	0	0	0	0	0	0	0	0,0	0,00	0	0					
Kanoet	0	0	0	0	0	0	0	0	0	0	0	0	0	0	0	0	0	0	0	0	0	0	0	0	0	0	0	0	0	0,0	0,00	0	0					
Bonte strandloper	0	0	0	0	0	0	0	0	0	0	0	0	0	0	0	0	0	0	0	0	0	0	0	0	0	0	0	0	0	0,0	0,00	0	0					
Rosse grutto	0	0	0	0	0	0	0	0	0	0	0	0	0	0	0	0	0	0	0	0	0	0	0	0	0	0	0	0	0	0,0	0,00	0	0					
Bergeend	0	0	0	0	0	0	0	0	0	0	0	0	0	0	0	0	0	0	0	0	0	0	0	0	0	0	0	0	0	0,0	0,00	0	0					
Rolgans	0	0	0	0	0	0	0	0	0	0	0	0	0	0	0	0	0	0	0	0	0	0	0	2	0	0	0	0	2,0	0,11	2	30						
Drieteenstrandloper	0	0	0	0	0	0	0	0	0	0	0	0	0	0	0	0	0	0	0	0	0	0	0	0	0	0	0	0	0,0	0,00	0	0						
Kleine zilverreiger	0	0	0	0	0	0	0	0	0	0	0	0	0	0	0	0	0	0	0	0	0	0	0	0	0	0	0	0	0,0	0,00	0	0						
Tureluur	0	0	0	0	0	0	0	0	0	0	0	0	0	0	0	0	0	0	0	0	0	0	0	0	0	0	0	0	0,0	0,00	0	0						
M. Zaagbek	1	0	0	0	0	0	0	0	0	0	0	0	0	0	0	0	0	0	0	0	0	0	0	0	0	0	0	0	0,0	0,00	0	0						
Datum:	7-10-2012							Gebied: A							Teller: JG																							
Tijdstip:	16:00		16:15		16:30		16:45		17:00																													
Verstoring:																													max F	gem F	som F	F-minuten						
Droogval	100		100		90		10		0																													
	f	nf	f	nf	f	nf	f	nf	f	nf	f	nf	f	nf	f	nf	f	nf	f	nf	f	nf	f	nf	f	nf	f	nf	f	nf	f	nf						
Scholekster	3	0	9	0	11	3	2	12																														
Wulp	2	0	20	0	43	1	7	1																														
Zilverplevier	0	0	0	0	0	0	0	0																														
Kanoet	0	0	0	0	0	0	0	0																														
Bonte strandloper	0	0	0	0	0	0	0	0																														
Rosse grutto	0	0	0	0	0	0	0	0																														
Bergeend	0	0	0	0	0	0	0	0																														
Rolgans	0	0	0	0	0	0	0	0																														
Drieteenstrandloper	0	0	0	0	0	0	0	0																														
Kleine zilverreiger	0	0	0	0	0	0	0	0																														
Tureluur	0	0	0	0	0	0	0	0																														

Watervogels tijdens laagwater op en nabij de proefsuppletie op de Galgeplaat, Oosterschelde, oktober 2012

Datum: Tijdstip: Verstoring: Droogval	7-10-2012																Gebied: B								Teller: JG								max F	gem F	som F	F-minuten												
	12:15		12:30		12:45		13:00		13:15		13:30		13:45		14:00		14:15		14:30		14:45		15:00		15:15		15:30		15:45																			
	f	nf	f	nf	f	nf	f	nf	f	nf	f	nf	f	nf	f	nf	f	nf	f	nf	f	nf	f	nf	f	nf	f	nf	f	nf	f	nf																
Scholekster	15	2	14	2	3	1	5	0	1	0	0	0	0	0	0	0	0	0	0	0	0	0	0	0	0	0	0	0	0	0	0	20,0	3,53	67	1005													
Wulp	67	0	17	0	6	0	11	0	2	0	0	0	3	0	4	0	1	0	3	0	1	0	4	0	3	0	3	0	5	0	81,0	12,63	240	3600														
Zilverplevier	0	0	0	0	0	0	0	0	0	0	0	0	0	0	0	0	0	0	0	0	0	0	0	0	0	0	0	0	0	0	0,0	0,00	0	0														
Kanoet	0	0	0	0	0	0	0	0	0	0	0	0	0	0	0	0	0	0	0	0	0	0	0	0	0	0	0	0	0	0	0,0	0,00	0	0														
Bonte strandloper	0	0	0	0	0	0	0	0	0	0	0	0	0	0	0	0	0	0	0	0	0	0	0	0	0	0	0	0	0	0	0,0	0,00	0	0														
Rosse grutto	0	0	0	0	0	0	0	0	0	0	0	0	0	0	0	0	0	0	0	0	0	0	0	0	0	0	0	0	0	0	0,0	0,00	0	0														
Bergeend	0	0	0	0	0	0	0	0	0	0	0	0	0	0	0	0	0	0	0	0	0	0	0	0	0	0	0	0	0	0	0,0	0,00	0	0														
Rotgans	0	0	0	0	0	0	0	0	0	0	0	0	0	0	0	0	0	0	0	0	0	0	0	0	0	0	0	0	0	0	0,0	0,00	0	0														
Drieteenstrandloper	0	0	0	0	0	0	0	0	0	0	0	0	0	0	0	0	0	0	0	0	0	0	0	0	0	0	0	0	0	0	0,0	0,00	0	0														
Kleine zilverreiger	0	0	0	0	0	0	0	0	0	0	0	0	0	0	0	0	0	0	0	0	0	0	0	0	0	0	0	0	0	0	0,0	0,00	0	0														
Tureluur	0	0	0	0	0	0	0	0	0	0	0	0	0	0	0	0	0	0	0	0	0	0	0	0	0	0	0	0	0	0	0,0	0,00	0	0														
Datum: Tijdstip: Verstoring: Droogval	16:00																16:15								16:30								16:45								Teller: JG							
	100		100		100		10																																									
Scholekster	0	0	7	0	20	7	2	9																																								
Wulp	12	0	14	0	81	0	3	8																																								
Zilverplevier	0	0	0	0	0	0	0	0																																								
Kanoet	0	0	0	0	0	0	0	0																																								
Bonte strandloper	0	0	0	0	0	0	0	0																																								
Rosse grutto	0	0	0	0	0	0	0	0																																								
Bergeend	0	0	0	0	0	0	0	0																																								
Rotgans	0	0	0	0	0	0	0	0																																								
Drieteenstrandloper	0	0	0	0	0	0	0	0																																								
Kleine zilverreiger	0	0	0	0	0	0	0	0																																								
Tureluur	0	0	0	0	0	0	0	0																																								

Watervogels tijdens laagwater op en nabij de proefsuppletie op de Galgeplaat, Oosterschelde, oktober 2012

Datum:	7-10-2012														Gebied: C														Teller: JG														max F	gem F	som F	F-minuten
	12:15		12:30		12:45		13:00		13:15		13:30		13:45		14:00		14:15		14:30		14:45		15:00		15:15		15:30		15:45																	
	f	nf	f	nf	f	nf	f	nf	f	nf	f	nf	f	nf	f	nf	f	nf	f	nf	f	nf	f	nf	f	nf	f	nf	f	nf	f	nf														
Verstoring:																																														
Droogval	1		3		75		95		100		100		100		100		100		100		100		100		100		100		100																	
Scholekster	18	1	6	1	0	0	0	0	1	0	0	0	0	0	0	0	0	0	0	0	0	0	0	0	0	0	0	0	1	0	18,0	2,53	48	720												
Wulp	18	0	4	0	3	0	8	0	8	0	0	0	0	1	0	1	0	1	0	4	0	7	0	6	0	7	0	3	0	5	0	66,0	11,68	222	3330											
Zilverplevier	0	0	0	0	0	0	0	0	0	0	0	0	0	0	0	0	0	0	0	0	0	0	0	0	0	0	0	0	0	0	0	0,0	0,00	0	0											
Kanoet	0	0	0	0	0	0	0	0	0	0	0	0	0	0	0	0	0	0	0	0	0	0	0	0	0	0	0	0	0	0	0	0,0	0,00	0	0											
Bonte strandloper	0	0	0	0	0	0	0	0	0	0	0	0	0	0	0	0	0	0	0	0	0	0	0	0	0	0	0	0	0	0	0	0,0	0,00	0	0											
Rosse grutto	0	0	0	0	0	0	0	0	0	0	0	0	0	0	0	0	0	0	0	0	0	0	0	0	0	0	0	0	0	0	0	0,0	0,00	0	0											
Bergeend	0	0	0	0	0	0	0	0	0	0	0	0	0	0	0	0	0	0	0	0	0	0	0	0	0	0	0	0	0	0	0	0,0	0,00	0	0											
Rotgans	0	0	0	0	0	0	0	0	0	0	0	0	0	0	0	0	0	0	0	0	0	0	0	0	0	0	0	0	0	0	0	0,0	0,00	0	0											
Drieteenstrandloper	0	0	0	0	0	0	0	0	0	0	0	0	0	0	0	0	0	0	0	0	0	0	0	0	0	0	0	0	0	0	0	0,0	0,00	0	0											
Kleine zilverreiger	0	0	0	0	0	0	0	0	0	0	0	0	0	0	0	0	0	0	0	0	0	0	0	0	0	0	0	0	0	0	0	0,0	0,00	0	0											
Tureluur	0	0	0	0	0	0	0	0	0	0	0	0	0	0	0	0	0	0	0	0	0	0	0	0	0	0	0	0	0	0	0	0,0	0,00	0	0											

Datum:	7-10-2012														Gebied: C														Teller: JG														max F	gem F	som F	F-minuten
	16:00		16:15		16:30		16:45		17:00																																					
	f	nf	f	nf	f	nf	f	nf	f	nf	f	nf	f	nf	f	nf	f	nf	f	nf	f	nf	f	nf	f	nf	f	nf	f	nf	f	nf														
Verstoring:																																														
Droogval	100		100		100		90		0																																					
Scholekster	0	0	3	0	9	0	10	6																																						
Wulp	0	0	18	0	62	2	66	5																																						
Zilverplevier	0	0	0	0	0	0	0	0																																						
Kanoet	0	0	0	0	0	0	0	0																																						
Bonte strandloper	0	0	0	0	0	0	0	0																																						
Rosse grutto	0	0	0	0	0	0	0	0																																						
Bergeend	0	0	0	0	0	0	0	0																																						
Rotgans	0	0	0	0	0	0	0	0																																						
Drieteenstrandloper	0	0	0	0	0	0	0	0																																						
Kleine zilverreiger	0	0	0	0	0	0	0	0																																						
Tureluur	0	0	0	0	0	0	0	0																																						

Datum:	7-10-2012												Gebied: D												Teller: JG											
Tijdstip:	11:15		11:30		11:45		12:00		12:15		12:30		12:45		13:00		13:15		13:30		13:45		14:00		14:15		14:30		14:45							
Verstoring:																																	max F	gem F	som F	F-minuten
Droogval	5		100		100		100		100		100		100		100		100		100		100		100		100		100		100							
	f	nf	f	nf	f	nf	f	nf	f	nf	f	nf	f	nf	f	nf	f	nf	f	nf	f	nf	f	nf	f	nf	f	nf	f	nf						
Scholekster	0	0	0	0	0	0	0	0	0	0	0	0	0	0	0	0	0	0	0	0	0	0	0	0	0	0	0	0	0	0	7,0	0,37	10	150		
Wulp	52	3	25	0	15	0	14	1	7	0	2	0	0	0	0	0	0	0	0	0	0	0	0	0	0	0	0	0	0	0	63,0	6,81	184	2760		
Zilverplevier	0	0	0	0	0	0	0	0	0	0	0	0	0	0	0	0	0	0	0	0	0	0	0	0	0	0	0	0	0	0	0,0	0,00	0	0		
Kanoet	0	0	0	0	0	0	0	0	0	0	0	0	0	0	0	0	0	0	0	0	0	0	0	0	0	0	0	0	0	0	0,0	0,00	0	0		
Bonte strandloper	0	0	0	0	0	0	0	0	0	0	0	0	0	0	0	0	0	0	0	0	0	0	0	0	0	0	0	0	0	0	0,0	0,00	0	0		
Rosse grutto	0	0	0	0	0	0	0	0	0	0	0	0	0	0	0	0	0	0	0	0	0	0	0	0	0	0	0	0	0	0	0,0	0,00	0	0		
Bergeend	0	0	0	0	0	0	0	0	0	0	0	0	0	0	0	0	0	0	0	0	0	0	0	0	0	0	0	0	0	0	0,0	0,00	0	0		
Rotgans	0	0	0	0	0	0	0	0	0	0	0	0	0	0	0	0	0	0	0	0	0	0	0	0	0	0	0	0	0	0	0,0	0,00	0	0		
Drieteenstrandloper	0	0	0	0	0	0	0	0	0	0	0	0	0	0	0	0	0	0	0	0	0	0	0	0	0	0	0	0	0	0	0,0	0,00	0	0		
Kleine zilverreiger	0	0	0	0	0	0	0	0	0	0	0	0	0	0	0	0	0	0	0	0	0	0	0	0	0	0	0	0	0	0	0,0	0,00	0	0		
Tureluur	0	0	0	0	0	0	0	0	0	0	0	0	0	0	0	0	0	0	0	0	0	0	0	0	0	0	0	0	0	0	0,0	0,00	0	0		

Datum:	7-10-2012												Gebied: D												Teller: JG											
Tijdstip:	15:00		15:15		15:30		15:45		16:00		16:15		16:30		16:45		17:00		17:15		17:30		17:45													
Verstoring:																																	max F	gem F	som F	F-minuten
Droogval	100		100		100		100		100		100		100		100		100		90		20															
	f	nf	f	nf	f	nf	f	nf	f	nf	f	nf	f	nf	f	nf	f	nf	f	nf	f	nf	f	nf	f	nf	f	nf	f	nf						
Scholekster	0	0	0	0	0	0	0	0	0	0	0	0	0	0	0	0	0	0	0	0	3	0	7	0												
Wulp	0	0	0	0	0	0	0	0	0	0	0	0	0	0	0	0	0	0	0	0	6	0	63	0												
Zilverplevier	0	0	0	0	0	0	0	0	0	0	0	0	0	0	0	0	0	0	0	0	0	0	0	0												
Kanoet	0	0	0	0	0	0	0	0	0	0	0	0	0	0	0	0	0	0	0	0	0	0	0	0												
Bonte strandloper	0	0	0	0	0	0	0	0	0	0	0	0	0	0	0	0	0	0	0	0	0	0	0	0												
Rosse grutto	0	0	0	0	0	0	0	0	0	0	0	0	0	0	0	0	0	0	0	0	0	0	0	0												
Bergeend	0	0	0	0	0	0	0	0	0	0	0	0	0	0	0	0	0	0	0	0	0	0	0	0												
Rotgans	0	0	0	0	0	0	0	0	0	0	0	0	0	0	0	0	0	0	0	0	0	0	0	0												
Drieteenstrandloper	0	0	0	0	0	0	0	0	0	0	0	0	0	0	0	0	0	0	0	0	0	0	0	0												
Kleine zilverreiger	0	0	0	0	0	0	0	0	0	0	0	0	0	0	0	0	0	0	0	0	0	0	0	0												
Tureluur	0	0	0	0	0	0	0	0	0	0	0	0	0	0	0	0	0	0	0	0	0	0	0	0												

Watervogels tijdens laagwater op en nabij de proefsuppletie op de Galgeplaat, Oosterschelde, oktober 2012

Datum: Tijdstip: Verstoring: Droogval	7-10-2012		Gebied: E																Teller: JG								max F	gem F	som F	F-minuten		
	11:15	11:30	11:45		12:00		12:15		12:30		12:45		13:00		13:15		13:30		13:45		14:00		14:15		14:30						14:45	
	10		95		100		100		100		100		100		100		100		100		100		100		100						100	
f	nf	f	nf	f	nf	f	nf	f	nf	f	nf	f	nf	f	nf	f	nf	f	nf	f	nf	f	nf	f	nf	f	nf	f	nf			
Scholekster	0	0	0	0	2	1	1	0	4	0	0	0	0	0	0	0	0	0	0	0	0	0	0	0	0	0	0	0	0			
Wulp	32	0	21	3	14	4	4	1	0	0	1	0	1	0	0	0	0	0	0	0	0	0	0	0	0	0	0	0	0			
Zilverplevier	0	0	0	0	0	0	0	0	0	0	0	0	0	0	0	0	0	0	0	0	0	0	0	0	0	0	0	0	0			
Kanoet	0	0	0	0	0	0	0	0	0	0	0	0	0	0	0	0	0	0	0	0	0	0	0	0	0	0	0	0	0			
Bonte strandloper	0	0	0	0	0	0	0	0	0	0	0	0	0	0	0	0	0	0	0	0	0	0	0	0	0	0	0	0	0			
Rosse grutto	0	0	0	0	0	0	0	0	0	0	0	0	0	0	0	0	0	0	0	0	0	0	0	0	0	0	0	0	0			
Bergeend	0	0	0	0	0	0	0	0	0	0	0	0	0	0	0	0	0	0	0	0	0	0	0	0	0	0	0	0	0			
Rotgans	0	0	0	0	0	0	0	0	0	0	0	0	0	0	0	0	0	0	0	0	0	0	0	0	0	0	0	0	0			
Drieteenstrandloper	0	0	0	0	0	0	0	0	0	0	0	0	0	0	0	0	0	0	0	0	0	0	0	0	0	0	0	0	0			
Kleine zilverreiger	0	0	0	0	0	0	0	0	0	0	0	0	0	0	0	0	0	0	0	0	0	0	0	0	0	0	0	0	0			
Tureluur	0	0	0	0	0	0	0	0	0	0	0	0	0	0	0	0	0	0	0	0	0	0	0	0	0	0	0	0	0			
Lepelaar	0	0	0	1	0	0	0	0	0	0	0	0	0	0	0	0	0	0	0	0	0	0	0	0	0	0	0	0	0			

Datum: Tijdstip: Verstoring: Droogval	7-10-2012		Gebied: E																Teller: JG								max F	gem F	som F	F-minuten
	15:00	15:15	15:30		15:45		16:00		16:15		16:30		16:45		17:00		17:15		17:30		17:45									
	100		100		100		100		100		100		100		100		100		20											
f	nf	f	nf	f	nf	f	nf	f	nf	f	nf	f	nf	f	nf	f	nf	f	nf	f	nf	f	nf	f	nf	f	nf			
Scholekster	0	0	0	0	0	0	0	0	0	0	0	0	0	0	0	0	0	0	0	0	0	15	8							
Wulp	0	0	0	0	0	0	0	0	0	0	0	0	0	0	0	0	0	0	0	0	0	0	21	7						
Zilverplevier	0	0	0	0	0	0	0	0	0	0	0	0	0	0	0	0	0	0	0	0	0	0	0							
Kanoet	0	0	0	0	0	0	0	0	0	0	0	0	0	0	0	0	0	0	0	0	0	0	0							
Bonte strandloper	0	0	0	0	0	0	0	0	0	0	0	0	0	0	0	0	0	0	0	0	0	0	0							
Rosse grutto	0	0	0	0	0	0	0	0	0	0	0	0	0	0	0	0	0	0	0	0	0	0	0							
Bergeend	0	0	0	0	0	0	0	0	0	0	0	0	0	0	0	0	0	0	0	0	0	0	0							
Rotgans	0	0	0	0	0	0	0	0	0	0	0	0	0	0	0	0	0	0	0	0	0	0	0							
Drieteenstrandloper	0	0	0	0	0	0	0	0	0	0	0	0	0	0	0	0	0	0	0	0	0	0	0							
Kleine zilverreiger	0	0	0	0	0	0	0	0	0	0	0	0	0	0	0	0	0	0	0	0	0	0	0							
Tureluur	0	0	0	0	0	0	0	0	0	0	0	0	0	0	0	0	0	0	0	0	0	0	0							

Watervogels tijdens laagwater op en nabij de proefsuppletie op de Galgeplaat, Oosterschelde, oktober 2012

Datum: Tijdstip: Verstoring: Droogval	7-10-2012														Gebied: G												Teller: RGE												max F	gem F	som F	F-minuten																																																																				
	11:45		12:00		12:15		12:30		12:45		13:00		13:15		13:30		13:45		14:00		14:15		14:30		14:45		15:00		15:15																																																																																	
	10		50		100		100		100		100		100		100		100		100		100		100		100		100		100																																																																																	
	f	nf	f	nf	f	nf	f	nf	f	nf	f	nf	f	nf	f	nf	f	nf	f	nf	f	nf	f	nf	f	nf	f	nf	f	nf																																																																																
Scholekster	3	0	0	0	9	0	0	0	0	0	0	0	0	0	0	0	0	0	0	0	0	0	0	0	0	0	0	0	0	17,0	1,75	42	630																																																																													
Wulp	16	0	2	0	4	0	0	0	0	0	0	0	0	0	0	0	0	0	0	0	0	0	0	0	0	0	0	0	0	16,0	1,79	43	645																																																																													
Zilverplevier	0	0	0	0	0	0	0	0	0	0	0	0	0	0	0	0	0	0	0	0	0	0	0	0	0	0	0	0	0	0,0	0,00	0	0																																																																													
Kanoet	0	0	0	0	0	0	0	0	0	0	0	0	0	0	0	0	0	0	0	0	0	0	0	0	0	0	0	0	0	0,0	0,00	0	0																																																																													
Bonte strandloper	0	0	0	0	0	0	0	0	0	0	0	0	0	0	0	0	0	0	0	0	0	0	0	0	0	0	0	0	0	0,0	0,00	0	0																																																																													
Rosse grutto	0	0	0	0	0	0	0	0	0	0	0	0	0	0	0	0	0	0	0	0	0	0	0	0	0	0	0	0	0	0,0	0,00	0	0																																																																													
Bergeend	0	0	0	0	0	0	0	0	0	0	0	0	0	0	0	0	0	0	0	0	0	0	0	0	0	0	0	0	0	0,0	0,00	0	0																																																																													
Rotgans	0	0	0	0	0	0	0	0	0	0	0	0	0	0	0	0	0	0	0	0	0	0	0	0	0	0	0	0	0	0,0	0,00	0	0																																																																													
Drieteenstrandloper	0	0	0	0	0	0	0	0	0	0	0	0	0	0	0	0	0	0	0	0	0	0	0	0	0	0	0	0	0	0,0	0,00	0	0																																																																													
Kleine zilverreiger	0	0	0	0	0	0	0	0	0	0	0	0	0	0	0	0	0	0	0	0	0	0	0	0	0	0	0	0	0	0,0	0,00	0	0																																																																													
Tureluur	0	0	0	0	0	0	0	0	0	0	0	0	0	0	0	0	0	0	0	0	0	0	0	0	0	0	0	0	0	0,0	0,00	0	0																																																																													
Datum: Tijdstip: Verstoring: Droogval	15:30														16:00												16:15												16:30												16:45												17:00												17:15												17:30												Teller: RGE											
Verstoring:																																																																																																														
Droogval	100		100		100		100		100		100		100		50		1																																																																																													
	f	nf	f	nf	f	nf	f	nf	f	nf	f	nf	f	nf	f	nf	f	nf	f	nf	f	nf	f	nf	f	nf	f	nf	f	nf	f	nf	f	nf																																																																												
Scholekster	0	0	0	0	0	0	0	0	0	0	0	0	0	0	17	4	13	1																																																																																												
Wulp	0	0	0	0	0	0	0	0	0	0	0	0	0	0	14	3	7	3																																																																																												
Zilverplevier	0	0	0	0	0	0	0	0	0	0	0	0	0	0	0	0	0	0																																																																																												
Kanoet	0	0	0	0	0	0	0	0	0	0	0	0	0	0	0	0	0	0																																																																																												
Bonte strandloper	0	0	0	0	0	0	0	0	0	0	0	0	0	0	0	0	0	0																																																																																												
Rosse grutto	0	0	0	0	0	0	0	0	0	0	0	0	0	0	0	0	0	0																																																																																												
Bergeend	0	0	0	0	0	0	0	0	0	0	0	0	0	0	0	0	0	0																																																																																												
Rotgans	0	0	0	0	0	0	0	0	0	0	0	0	0	0	0	0	0	0																																																																																												
Drieteenstrandloper	0	0	0	0	0	0	0	0	0	0	0	0	0	0	0	0	0	0																																																																																												
Kleine zilverreiger	0	0	0	0	0	0	0	0	0	0	0	0	0	0	0	0	0	0																																																																																												
Tureluur	0	0	0	0	0	0	0	0	0	0	0	0	0	0	0	0	0	0																																																																																												

Datum:	7-10-2012																								Gebied: H				Teller:RGE			
	11:30		11:45		12:00		12:15		12:30		12:45		13:00		13:15		13:30		13:45		14:00		14:15		14:30		14:45		15:00			
Verstoring:																																
Droogval	10		100		100		100		100		100		100		100		100		100		100		100		100		100		100			
	f	nf	f	nf	f	nf	f	nf	f	nf	f	nf	f	nf	f	nf	f	nf	f	nf	f	nf	f	nf	f	nf	f	nf	f	nf		
Scholekster	7	0	18	8	15	0	19	3	4	0	0	0	0	0	0	0	0	0	0	0	0	0	0	0	0	0	0	0	0			
Wulp	37	0	14	6	0	0	1	0	0	0	0	0	0	0	0	0	0	0	0	0	0	0	0	0	0	0	0	0	0			
Zilverplevier	0	0	0	0	0	0	0	0	0	0	0	0	0	0	0	0	0	0	0	0	0	0	0	0	0	0	0	0	0			
Kanoet	0	0	0	0	0	0	0	0	0	0	0	0	0	0	0	0	0	0	0	0	0	0	0	0	0	0	0	0	0			
Bonte strandloper	0	0	0	0	0	0	0	0	0	0	0	0	0	0	0	0	0	0	0	0	0	0	0	0	0	0	0	0	0			
Rosse grutto	0	0	0	0	0	0	0	0	0	0	0	0	0	0	0	0	0	0	0	0	0	0	0	0	0	0	0	0	0			
Bergeend	0	0	0	0	0	0	0	0	0	0	0	0	0	0	0	0	0	0	0	0	0	0	0	0	0	0	0	0	0			
Rotgans	0	0	0	0	0	0	0	0	0	0	0	0	0	0	0	0	0	0	0	0	0	0	0	0	0	0	0	0	0			
Drieteenstrandloper	0	0	0	0	0	0	0	0	0	0	0	0	0	0	0	0	0	0	0	0	0	0	0	0	0	0	0	0	0			
Kleine zilverreiger	0	0	0	0	0	0	0	0	0	0	0	0	0	0	0	0	0	0	0	0	0	0	0	0	0	0	0	0	0			
Tureluur	0	0	0	0	0	0	0	0	0	0	0	0	0	0	0	0	0	0	0	0	0	0	0	0	0	0	0	0	0			

Datum:	7-10-2012																								Gebied: H				Teller:RGE			
	15:15		15:30		15:45		16:00		16:15		16:30		16:45		17:00		17:15		17:30													
Verstoring:																																
Droogval	100		100		100		100		100		100		100		90		30															
	f	nf	f	nf	f	nf	f	nf	f	nf	f	nf	f	nf	f	nf	f	nf	f	nf	f	nf	f	nf	f	nf	f	nf				
Scholekster	0	0	0	0	0	0	0	0	0	0	0	0	1	1	0	0	41	10														
Wulp	0	0	0	0	0	0	0	0	0	0	0	0	21	1	19	1	9	40														
Zilverplevier	0	0	0	0	0	0	0	0	0	0	0	0	0	0	0	0	0	0														
Kanoet	0	0	0	0	0	0	0	0	0	0	0	0	0	0	0	0	0	0														
Bonte strandloper	0	0	0	0	0	0	0	0	0	0	0	0	0	0	0	0	0	0														
Rosse grutto	0	0	0	0	0	0	0	0	0	0	0	0	0	0	0	0	0	0														
Bergeend	0	0	0	0	0	0	0	0	0	0	0	0	0	0	0	0	0	0														
Rotgans	0	0	0	0	0	0	0	0	0	0	0	0	0	0	0	0	0	0														
Drieteenstrandloper	0	0	0	0	0	0	0	0	0	0	0	0	0	0	0	0	0	0														
Kleine zilverreiger	0	0	0	0	0	0	0	0	0	0	0	0	0	0	0	0	0	0														
Tureluur	0	0	0	0	0	0	0	0	0	0	0	0	0	0	0	0	0	0														

Watervogels tijdens laagwater op en nabij de proefsuppletie op de Galgeplaat, Oosterschelde, oktober 2012

Datum: Tijdstip: Verstoring:	7-10-2012		Gebied: I																				Teller: RGE				max F	gem F	som F	F-minuten						
	11:45	12:00	12:15		12:30		12:45		13:00		13:15		13:30		13:45		14:00		14:15		14:30		14:45		15:00						15:15					
	1		90		100		100		100		100		100		100		100		100		100		100		100						100		100			
Droogval	f	nf	f	nf	f	nf	f	nf	f	nf	f	nf	f	nf	f	nf	f	nf	f	nf	f	nf	f	nf	f	nf	f	nf	f	nf						
Scholekster	3	0	34	11	16	1	14	1	0	0	0	0	0	0	0	0	0	0	0	0	0	0	0	0	0	0	0	0	0	0	34,0	4,70	108	1620		
Wulp	14	0	2	0	0	0	0	0	0	0	0	0	0	0	0	0	0	0	0	0	0	0	0	0	0	0	0	0	0	15,0	1,91	44	660			
Zilverplevier	0	0	0	0	0	0	0	0	0	0	0	0	0	0	0	0	0	0	0	0	0	0	0	0	0	0	0	0	0	0,0	0,00	0	0			
Kanoet	0	0	0	0	0	0	0	0	0	0	0	0	0	0	0	0	0	0	0	0	0	0	0	0	0	0	0	0	0	0,0	0,00	0	0			
Bonte strandloper	0	0	0	0	0	0	0	0	0	0	0	0	0	0	0	0	0	0	0	0	0	0	0	0	0	0	0	0	0	0,0	0,00	0	0			
Rosse grutto	0	0	0	0	0	0	0	0	0	0	0	0	0	0	0	0	0	0	0	0	0	0	0	0	0	0	0	0	0	0,0	0,00	0	0			
Bergeend	0	0	0	0	0	0	0	0	0	0	0	0	0	0	0	0	0	0	0	0	0	0	0	0	0	0	0	0	0	0,0	0,00	0	0			
Rotgans	0	0	0	0	0	0	0	0	0	0	0	0	0	0	0	0	0	0	0	0	0	0	0	0	0	0	0	0	0	0,0	0,00	0	0			
Drieteenstrandloper	0	0	0	0	0	0	0	0	0	0	0	0	0	0	0	0	0	0	0	0	0	0	0	0	0	0	0	0	0	0,0	0,00	0	0			
Kleine zilverreiger	0	0	0	0	0	0	0	0	0	0	0	0	0	0	0	0	0	0	0	0	0	0	0	0	0	0	0	0	0	0,0	0,00	0	0			
Tureluur	0	0	0	0	0	0	0	0	0	0	0	0	0	0	0	0	0	0	0	0	0	0	0	0	0	0	0	0	0	0,0	0,00	0	0			
Datum: Tijdstip: Verstoring:	15:30		15:45		16:00		16:15		16:30		16:45		17:00		17:15		Teller: RGE																			
Droogval	100		100		100		100		100		100		99		50																					
Droogval	f	nf	f	nf	f	nf	f	nf	f	nf	f	nf	f	nf	f	nf	f	nf	f	nf	f	nf	f	nf	f	nf	f	nf	f	nf	f	nf	f	nf		
Scholekster	0	0	0	0	0	0	0	0	0	0	8	0	2	12	31	1																				
Wulp	0	0	0	0	0	0	0	0	0	0	0	0	15	1	13	1																				
Zilverplevier	0	0	0	0	0	0	0	0	0	0	0	0	0	0	0	0																				
Kanoet	0	0	0	0	0	0	0	0	0	0	0	0	0	0	0	0																				
Bonte strandloper	0	0	0	0	0	0	0	0	0	0	0	0	0	0	0	0																				
Rosse grutto	0	0	0	0	0	0	0	0	0	0	0	0	0	0	0	0																				
Bergeend	0	0	0	0	0	0	0	0	0	0	0	0	0	0	0	0																				
Rotgans	0	0	0	0	0	0	0	0	0	0	0	0	0	0	0	0																				
Drieteenstrandloper	0	0	0	0	0	0	0	0	0	0	0	0	0	0	0	0																				
Kleine zilverreiger	0	0	0	0	0	0	0	0	0	0	0	0	0	0	0	0																				
Tureluur	0	0	0	0	0	0	0	0	0	0	0	0	0	0	0	0																				

Watervogels tijdens laagwater op en nabij de proefsuppletie op de Galgeplaat, Oosterschelde, oktober 2012

Datum:	8-10-2012												Gebied: K												Teller: RGE												max F	gem F	som F	F-minuten
	12:00		12:15		12:30		12:45		13:00		13:15		13:30		13:45		14:00		14:15		14:30		14:45		15:00		15:15		15:30											
	f	nf	f	nf	f	nf	f	nf	f	nf	f	nf	f	nf	f	nf	f	nf	f	nf	f	nf	f	nf	f	nf	f	nf	f	nf										
Scholekster	19	2	5	0	6	3	0	0	0	0	0	0	0	0	0	0	0	0	0	0	0	0	0	0	0	0	0	1	0	36,0	2,52	68	1020							
Wulp	2	1	0	0	1	0	0	0	0	0	0	0	0	0	0	0	0	0	0	0	0	0	0	0	0	0	0	2	0	37,0	2,63	71	1065							
Zilverplevier	0	0	0	0	0	0	0	0	0	0	0	0	0	0	0	0	0	0	0	0	0	0	0	0	0	0	0	0	0	0,0	0,00	0	0							
Kanoet	0	0	0	0	0	0	0	0	0	0	0	0	0	0	0	0	0	0	0	0	0	0	0	0	0	0	0	0	0	0,0	0,00	0	0							
Bonte strandloper	0	0	0	0	0	0	0	0	0	0	0	0	0	0	0	0	0	0	0	0	0	0	0	0	0	0	0	0	0	0,0	0,00	0	0							
Rosse grutto	0	0	0	0	1	0	0	0	0	0	0	0	0	0	0	0	0	0	0	0	0	0	0	0	0	0	0	0	0	1,0	0,04	1	15							
Bergeend	0	0	0	0	3	2	0	0	0	0	0	0	4	0	4	0	5	0	5	4	5	4	5	1	0	0	0	0	0	5,0	1,15	31	465							
Rotgans	0	0	0	0	0	0	0	0	0	0	0	0	0	0	0	0	0	0	0	0	0	0	0	0	0	0	0	0	0,0	0,00	0	0								
Drieteenstrandloper	0	0	0	0	0	0	0	0	0	0	0	0	0	0	0	0	0	0	0	0	0	0	0	0	0	0	0	0	0,0	0,00	0	0								
Kleine zilverreiger	0	0	0	0	0	0	0	0	0	0	0	0	0	0	0	0	0	0	0	0	0	0	0	0	0	0	0	0	0,0	0,00	0	0								
Tureluur	0	0	0	0	0	0	0	0	0	0	0	0	0	0	0	0	0	0	0	0	0	0	0	0	0	0	0	0	0,0	0,00	0	0								

Datum:	8-10-2012												Gebied: K												Teller: RGE												max F	gem F	som F	F-minuten
	15:45		16:00		16:15		16:30		16:45		17:00		17:15		17:30		17:45		18:00		18:15		18:30																	
	f	nf	f	nf	f	nf	f	nf	f	nf	f	nf	f	nf	f	nf	f	nf	f	nf	f	nf	f	nf	f	nf	f	nf												
Scholekster	0	0	0	0	0	0	0	0	0	0	0	1	0	0	0	0	0	0	0	36	1	0	0																	
Wulp	2	0	2	0	1	0	1	0	1	0	0	6	0	3	0	4	0	6	0	37	0	3	0																	
Zilverplevier	0	0	0	0	0	0	0	0	0	0	0	0	0	0	0	0	0	0	0	0	0	0																		
Kanoet	0	0	0	0	0	0	0	0	0	0	0	0	0	0	0	0	0	0	0	0	0	0																		
Bonte strandloper	0	0	0	0	0	0	0	0	0	0	0	0	0	0	0	0	0	0	0	0	0	0																		
Rosse grutto	0	0	0	0	0	0	0	0	0	0	0	0	0	0	0	0	0	0	0	0	0	0																		
Bergeend	0	0	0	0	0	0	0	0	0	0	0	0	0	0	0	0	0	0	0	0	0	0																		
Rotgans	0	0	0	0	0	0	0	0	0	0	0	0	0	0	0	0	0	0	0	0	0	0																		
Drieteenstrandloper	0	0	0	0	0	0	0	0	0	0	0	0	0	0	0	0	0	0	0	0	0	0																		
Kleine zilverreiger	0	0	0	0	0	0	0	0	0	0	0	0	0	0	0	0	0	0	0	0	0	0																		
Tureluur	0	0	0	0	0	0	0	0	0	0	0	0	0	0	0	0	0	0	0	0	0	0																		

Watervogels tijdens laagwater op en nabij de proefsuppletie op de Galgeplaat, Oosterschelde, oktober 2012

Datum:	8-10-2012																								Gebied: L																								Teller:RGE																								max F	gem F	som F	F-minuten
	12:00		12:15		12:30		12:45		13:00		13:15		13:30		13:45		14:00		14:15		14:30		14:45		15:00		15:15		15:30																																															
	50		90		100		100		100		100		100		100		100		100		100		100		100		100		100																																															
Verstoring:	f	nf	f	nf	f	nf	f	nf	f	nf	f	nf	f	nf	f	nf	f	nf	f	nf	f	nf	f	nf	f	nf	f	nf	f	nf																																														
Scholekster	40	2	14	0	6	0	2	0	0	2	1	2	0	0	0	0	0	0	0	0	0	0	0	0	0	0	0	0	0	0	40,0	4,08	106	1590																																										
Wulp	13	17	7	1	1	2	1	0	0	0	0	0	3	0	0	0	0	0	0	0	0	0	0	0	0	0	0	0	0	0	46,0	3,00	78	1170																																										
Zilverplevier	0	0	0	0	0	0	0	0	0	0	0	0	0	0	0	0	0	0	0	0	0	0	0	0	0	0	0	0	0	0	0,0	0,00	0	0																																										
Kanoet	0	0	0	0	0	0	0	0	0	0	0	0	0	0	0	0	0	0	0	0	0	0	0	0	0	0	0	0	0	0	0,0	0,00	0	0																																										
Bonte strandloper	0	0	0	0	0	0	0	0	0	0	0	0	0	0	0	0	0	0	0	0	0	0	0	0	0	0	0	0	0	0	0,0	0,00	0	0																																										
Rosse grutto	0	0	0	0	0	0	0	0	0	0	0	0	0	0	0	0	0	0	0	0	0	0	0	0	0	0	0	0	0	0	0,0	0,00	0	0																																										
Bergeend	0	0	0	0	0	0	0	0	0	0	0	4	6	4	2	4	0	4	0	2	0	4	0	2	0	0	0	0	0	0	4,0	0,92	24	360																																										
Rotgans	0	0	0	0	0	0	0	0	0	0	0	0	0	0	0	0	0	0	0	0	0	0	0	0	0	0	0	0	0	0	2,0	0,15	4	60																																										
Drieteenstrandloper	0	0	0	0	0	0	0	0	0	0	0	0	0	0	0	0	0	0	0	0	0	0	0	0	0	0	0	0	0	0	0,0	0,00	0	0																																										
Kleine zilverreiger	0	0	0	0	0	0	0	0	0	0	0	0	0	0	0	0	0	0	0	0	0	0	0	0	0	0	0	0	0	0	0,0	0,00	0	0																																										
Tureluur	0	0	0	0	0	0	0	0	0	0	0	0	0	0	0	0	0	0	0	0	0	0	0	0	0	0	0	0	0	0	0,0	0,00	0	0																																										

Datum:	10-10-2012												Gebied: L												Teller:RGE											
	15:45		16:00		16:15		16:30		16:45		17:00		17:15		17:30		17:45		18:00		18:15															
	100		100		100		100		100		100		100		100		10																			
Verstoring:	f	nf	f	nf	f	nf	f	nf	f	nf	f	nf	f	nf	f	nf	f	nf	f	nf	f	nf	f	nf	f	nf	f	nf	f	nf						
Scholekster	0	0	0	0	0	0	0	0	0	0	0	0	0	0	2	0	13	0	28	0																
Wulp	0	0	0	0	1	0	0	0	1	0	0	0	0	0	0	1	0	4	0	46	0															
Zilverplevier	0	0	0	0	0	0	0	0	0	0	0	0	0	0	0	0	0	0	0	0																
Kanoet	0	0	0	0	0	0	0	0	0	0	0	0	0	0	0	0	0	0	0	0																
Bonte strandloper	0	0	0	0	0	0	0	0	0	0	0	0	0	0	0	0	0	0	0	0																
Rosse grutto	0	0	0	0	0	0	0	0	0	0	0	0	0	0	0	0	0	0	0	0																
Bergeend	0	0	0	0	0	0	0	0	0	0	0	0	0	0	0	0	0	0	0	0																
Rotgans	0	0	0	0	0	0	0	0	0	0	0	0	0	0	2	0	2	0	0	0																
Drieteenstrandloper	0	0	0	0	0	0	0	0	0	0	0	0	0	0	0	0	0	0	0	0																
Kleine zilverreiger	0	0	0	0	0	0	0	0	0	0	0	0	0	0	0	0	0	0	0	0																
Tureluur	0	0	0	0	0	0	0	0	0	0	0	0	0	0	0	0	0	0	0	0																

18-10-2012

Watervogels tijdens laagwater op en nabij de proefsuppletie op de Galgeplaat, Oosterschelde, oktober 2012

Datum: Tijdstip: Verstoring: Droogval	18-10-2011		Gebied: A																Teller: JG																max F	gem F	som F	F-minuten
	9:45	10:00	10:15		10:30		10:45		11:00		11:15		11:30		11:45		12:00		12:15		12:30		12:45		13:00		13:15											
	<1		5		30		60		80		100		100		100		100		100		100		100		100		100		100									
	f	nf	f	nf	f	nf	f	nf	f	nf	f	nf	f	nf	f	nf	f	nf	f	nf	f	nf	f	nf	f	nf	f	nf	f	nf								
Scholekster	0	0	4	0	0	2	0	5	0	4	2	2	0	1	0	0	0	0	0	0	0	0	1	0	0	0	0	0	2	0	17,0	2,48	52	780				
Wulp	2	0	10	0	30	0	22	0	5	1	2	0	1	0	0	0	0	0	0	5	0	2	0	0	0	2	0	6	0	52,0	10,52	221	3315					
Zilverplevier	0	0	0	0	0	0	0	0	2	0	0	0	0	0	0	0	0	0	0	0	0	0	0	0	0	0	0	0	0	3,0	0,24	5	75					
Kanoet	0	0	0	0	0	0	0	0	5	0	0	0	0	0	0	0	0	0	0	0	0	0	0	0	0	0	0	0	0	5,0	0,24	5	75					
Bonte strandloper	0	0	0	0	0	0	0	0	0	0	0	0	0	0	0	0	0	0	0	0	0	0	0	0	0	0	0	0	0	0,0	0,00	0	0					
Rosse grutto	0	0	0	0	0	0	0	0	0	0	0	0	0	0	0	0	0	0	0	0	0	0	0	0	0	0	0	0	0	1,0	0,05	1	15					
Bergeend	0	0	0	0	0	0	0	0	0	0	0	0	0	0	0	0	0	0	0	0	0	0	0	0	0	0	0	0	0	0,0	0,00	0	0					
Rotgans	0	0	0	0	0	0	0	0	0	0	0	0	0	0	0	0	0	0	0	0	0	0	0	0	0	0	0	0	0	0,0	0,00	0	0					
Drieteenstrandloper	0	0	0	0	0	0	0	0	0	0	0	0	0	0	0	0	0	0	0	0	0	0	0	0	0	0	0	0	0	0,0	0,00	0	0					
Kleine zilverreiger	0	0	0	0	0	0	0	0	0	0	0	0	0	0	0	0	0	0	0	0	0	0	0	0	0	0	0	0	0	0,0	0,00	0	0					
Tureluur	0	0	0	0	0	0	0	0	0	0	0	0	0	0	0	0	0	0	0	0	0	0	0	0	0	0	0	0	0	0,0	0,00	0	0					
Zwarte ruitler	0	0	0	0	0	0	0	0	0	0	0	0	0	0	0	0	0	0	0	0	0	0	0	0	0	0	0	0	0	10,0	0,48	10	150					
Steenloper	0	0	0	0	0	0	0	0	0	0	0	0	0	0	0	0	0	0	0	0	0	0	0	0	0	0	0	0	0	2,0	0,10	2	30					

Datum: Tijdstip: Verstoring: Droogval	13:30		13:45		14:00		14:15		14:30		14:45		Teller: JG																			
	100		100		100		100		90		2																					
	f	nf	f	nf	f	nf	f	nf	f	nf	f	nf	f	nf	f	nf	f	nf	f	nf	f	nf	f	nf	f	nf	f	nf	f	nf		
	Scholekster	0	1	2	0	3	0	17	11	9	32	0	75																			
Wulp	5	0	5	0	14	0	45	1	52	0	9	0																				
Zilverplevier	0	0	3	0	0	0	0	0	0	0	0	0																				
Kanoet	0	0	0	0	0	0	0	0	0	0	0	0																				
Bonte strandloper	0	0	0	0	0	0	0	0	0	0	0	0																				
Rosse grutto	0	0	0	0	0	0	0	0	1	0	0	0																				
Bergeend	0	0	0	0	0	0	0	0	0	0	0	0																				
Rotgans	0	0	0	0	0	0	0	0	0	0	0	0																				
Drieteenstrandloper	0	0	0	0	0	0	0	0	0	0	0	0																				
Kleine zilverreiger	0	0	0	0	0	0	0	0	0	0	0	0																				
Tureluur	0	0	0	0	0	0	0	0	0	0	0	0																				
Zwarte ruitler	0	0	0	0	0	0	0	0	10	0	0	0																				
Steenloper	0	0	0	0	0	0	0	0	2	0	0	0																				

Watervogels tijdens laagwater op en nabij de proefsuppletie op de Galgeplaat, Oosterschelde, oktober 2012

Datum:	18-10-2012														Gebied: B														Teller: JG														max F	gem F	som F	F-minuten
	10:00		10:15		10:30		10:45		11:00		11:15		11:30		11:45		12:00		12:15		12:30		12:45		13:00		13:15		13:30																	
	f	nf	f	nf	f	nf	f	nf	f	nf	f	nf	f	nf	f	nf	f	nf	f	nf	f	nf	f	nf	f	nf	f	nf	f	nf	f	nf														
Scholekster	2	0	6	0	5	3	4	2	1	0	4	0	1	1	1	0	0	0	0	3	0	1	1	2	0	2	1	0	2	8,0	2,65	53	795													
Wulp	24	0	24	0	6	1	8	0	4	0	1	0	2	0	0	0	2	0	3	0	6	0	2	0	4	0	4	0	1	0	42,0	7,40	148	2220												
Zilverplevier	0	0	0	0	0	0	3	0	0	0	0	0	2	0	0	0	0	0	0	0	0	0	0	0	0	0	0	0	0	3,0	0,30	6	90													
Kanoet	0	0	12	0	9	0	7	0	0	0	0	0	20	1	0	0	0	0	0	0	0	0	0	0	0	0	0	0	0	20,0	2,40	48	720													
Bonte strandloper	0	0	0	0	0	0	0	0	0	0	0	0	0	0	0	0	0	0	0	0	0	0	0	0	0	0	0	0	0	2,0	0,10	2	30													
Rosse grutto	0	0	1	0	0	0	0	0	0	0	0	0	0	0	0	0	0	0	0	0	0	0	0	0	0	0	0	0	0	1,0	0,05	1	15													
Bergeend	0	0	0	0	0	0	0	0	0	0	0	0	0	0	0	0	0	0	0	0	0	0	0	0	0	0	0	0	0	0,0	0,00	0	0													
Rotgans	0	0	0	0	2	0	0	0	0	0	0	0	0	0	0	0	0	0	0	0	0	0	0	0	0	0	0	0	0	2,0	0,10	2	30													
Drieteenstrandloper	0	0	0	0	0	0	0	0	0	0	0	0	0	0	0	0	0	0	0	0	0	0	0	0	0	0	0	0	0	0,0	0,00	0	0													
Kleine zilverreiger	0	0	0	0	0	0	0	0	0	0	0	0	0	0	0	0	0	0	0	0	0	0	0	0	0	0	0	0	0	0,0	0,00	0	0													
Tureluur	0	0	0	0	0	0	0	0	0	0	0	0	0	0	0	0	0	0	0	0	0	0	0	0	0	0	0	0	0	0,0	0,00	0	0													
Zwarte ruit	0	0	0	0	0	0	0	0	0	0	0	0	0	0	0	0	0	0	0	0	0	0	0	0	0	0	0	0	0	3,0	0,15	3	45													

Datum:	18-10-2012														Gebied: B														Teller: JG													
	13:45		14:00		14:15		14:30		14:45																																	
	f	nf	f	nf	f	nf	f	nf	f	nf	f	nf	f	nf	f	nf	f	nf	f	nf	f	nf	f	nf	f	nf	f	nf	f	nf												
Scholekster	3	0	1	0	5	0	8	2	4	1																																
Wulp	2	0	3	0	4	0	42	0	6	10																																
Zilverplevier	0	0	0	0	0	0	1	0	0	0																																
Kanoet	0	0	0	0	0	0	0	0	0	0																																
Bonte strandloper	0	0	0	0	0	0	2	0	0	0																																
Rosse grutto	0	0	0	0	0	0	0	0	0	0																																
Bergeend	0	0	0	0	0	0	0	0	0	0																																
Rotgans	0	0	0	0	0	0	0	0	0	0																																
Drieteenstrandloper	0	0	0	0	0	0	0	0	0	0																																
Kleine zilverreiger	0	0	0	0	0	0	0	0	0	0																																
Tureluur	0	0	0	0	0	0	0	0	0	0																																
Zwarte ruit	0	0	0	0	0	0	3	0	0	0																																

Watervogels tijdens laagwater op en nabij de proefsuppletie op de Galgeplaat, Oosterschelde, oktober 2012

Datum:	18-10-2011														Gebied: C														Teller: JG																max F	gem F	som F	F-minuten
	10:00		10:15		10:30		10:45		11:00		11:15		11:30		11:45		12:00		12:15		12:30		12:45		13:00		13:15		13:30																			
	f	nf	f	nf	f	nf	f	nf	f	nf	f	nf	f	nf	f	nf	f	nf	f	nf	f	nf	f	nf	f	nf	f	nf	f	nf	f	nf																
Droogval	<1		5		40		80		100		100		100		100		100		100		100		100		100		100		100																			
Scholekster	0	0	9	0	6	0	2	0	0	0	2	0	2	0	0	0	2	0	0	0	0	3	0	2	1	4	0	1	0	14,0	3,40	68	1020															
Wulp	37	0	22	1	11	0	16	1	1	0	3	0	3	0	0	3	2	2	1	0	1	0	1	0	4	0	3	0	1	0	56,0	10,60	212	3180														
Zilverplevier	0	0	0	0	3	0	0	0	0	0	3	0	1	0	2	0	3	0	1	0	0	0	1	0	1	0	3	0	0	0	3,0	1,00	20	300														
Kanoet	0	0	1	0	5	0	3	0	5	0	9	1	0	0	4	1	3	1	0	0	0	0	0	0	1	0	0	0	0	0	9,0	1,55	31	465														
Bonte strandloper	0	0	0	0	0	0	0	0	0	0	4	0	0	0	0	0	0	0	0	0	0	0	0	0	0	0	0	0	0	0	4,0	0,25	5	75														
Rosse grutto	0	0	0	0	1	0	2	0	2	0	0	0	0	0	0	0	1	0	0	0	0	0	0	0	0	0	0	0	0	0	2,0	0,30	6	90														
Bergeend	0	0	0	0	0	0	0	0	0	0	0	0	0	0	0	0	0	0	0	0	0	0	0	0	0	0	0	0	0	0	0,0	0,00	0	0														
Potgans	0	0	0	0	0	0	0	0	0	0	0	0	0	0	0	0	0	0	0	0	0	0	0	0	0	0	0	0	0	0	0,0	0,00	0	0														
Drieteenstrandloper	0	0	0	0	0	0	0	0	0	0	0	0	0	0	0	0	0	0	0	0	0	0	0	0	0	0	0	0	0	0	0,0	0,00	0	0														
Kleine zilverreiger	0	0	0	0	0	0	0	0	0	0	0	0	0	0	0	0	0	0	0	0	0	0	0	0	0	0	0	0	0	0	0,0	0,00	0	0														
Tureluur	0	0	0	0	0	0	0	0	0	0	0	0	0	0	0	0	0	0	0	0	0	0	0	0	0	0	0	0	0	0	0,0	0,00	0	0														

Datum:	18-10-2011										Gebied: C										Teller: JG															
	13:45		14:00		14:15		14:30		14:45																											
	f	nf	f	nf	f	nf	f	nf	f	nf	f	nf	f	nf	f	nf	f	nf	f	nf	f	nf	f	nf	f	nf	f	nf	f	nf						
Droogval	100		100		100		100		70																											
Scholekster	3	0	3	0	9	0	6	0	14	2																										
Wulp	3	0	2	0	7	0	38	0	56	1																										
Zilverplevier	1	0	1	0	0	0	0	0	0	0																										
Kanoet	0	0	0	0	0	0	0	0	0	0																										
Bonte strandloper	0	0	0	0	0	0	0	1	0	0																										
Rosse grutto	0	0	0	0	0	0	0	0	0	0																										
Bergeend	0	0	0	0	0	0	0	0	0	0																										
Potgans	0	0	0	0	0	0	0	0	0	0																										
Drieteenstrandloper	0	0	0	0	0	0	0	0	0	0																										
Kleine zilverreiger	0	0	0	0	0	0	0	0	0	0																										
Tureluur	0	0	0	0	0	0	0	0	0	0																										

Watervogels tijdens laagwater op en nabij de proefsuppletie op de Galgeplaat, Oosterschelde, oktober 2012

Datum:	18-10-2012															Gebied: D												Teller: JG																					
Tijdstip:	9:15			9:30			9:45			10:00			10:15			10:30			10:45			11:00			11:15			11:30			11:45			12:00			12:15			12:30			12:45						
Verstoring:																																																	
Dr oogval	30		100		100		100		100		100		100		100		100		100		100		100		100		100		100		100		100		100		100		max F		gem F		som F		F-minuten				
	f	nf	f	nf	f	nf	f	nf	f	nf	f	nf	f	nf	f	nf	f	nf	f	nf	f	nf	f	nf	f	nf	f	nf	f	nf	f	nf	f	nf	f	nf	f	nf	f	nf									
Scholekster	2	1	0	0	0	0	0	2	0	0	0	0	0	0	0	0	0	0	0	0	0	0	0	0	0	0	0	0	0	0	0	0	0	0	0	0	0	0	2,0	0,19	5	75							
Wulp	42	0	19	0	9	0	1	0	2	0	2	0	0	0	0	0	0	0	0	0	0	0	0	0	0	0	0	0	0	0	0	0	0	0	0	0	0	0	0	44,0	4,69	122	1830						
Zilverplevier	0	0	0	0	0	0	0	0	0	0	0	0	0	0	0	0	0	0	0	0	0	0	0	0	0	0	0	0	0	0	0	0	0	0	0	0	0	0	0	0	0,0	0,00	0	0					
Kanoet	0	0	0	0	0	0	0	0	0	0	0	0	0	0	0	0	0	0	0	0	0	0	0	0	0	0	0	0	0	0	0	0	0	0	0	0	0	0	0	0	0	0,0	0,00	0	0				
Bonte strandloper	0	0	0	0	0	0	0	0	0	0	0	0	0	0	0	0	0	0	0	0	0	0	0	0	0	0	0	0	0	0	0	0	0	0	0	0	0	0	0	0	0	0	0,0	0,00	0	0			
Rosse grutto	0	0	0	0	0	0	0	0	0	0	0	0	0	0	0	0	0	0	0	0	0	0	0	0	0	0	0	0	0	0	0	0	0	0	0	0	0	0	0	0	0	0	0	0,0	0,00	0	0		
Bergeend	0	0	0	0	0	0	0	0	0	0	0	0	0	0	0	0	0	0	0	0	0	0	0	0	0	0	0	0	0	0	0	0	0	0	0	0	0	0	0	0	0	0	0	0,0	0,00	0	0		
Rotgans	0	0	0	0	0	0	0	0	0	0	0	0	0	0	0	0	0	0	0	0	0	0	0	0	0	0	0	0	0	0	0	0	0	0	0	0	0	0	0	0	0	0	0	0	0,0	0,00	0	0	
Drieteenstrandloper	0	0	0	0	0	0	0	0	0	0	0	0	0	0	0	0	0	0	0	0	0	0	0	0	0	0	0	0	0	0	0	0	0	0	0	0	0	0	0	0	0	0	0	0	0	0,0	0,00	0	0
Kleine zilverreiger	0	0	0	0	0	0	0	0	0	0	0	0	0	0	0	0	0	0	0	0	0	0	0	0	0	0	0	0	0	0	0	0	0	0	0	0	0	0	0	0	0	0	0	0	0	0,0	0,00	0	0
Tureluur	0	0	0	0	0	0	0	0	0	0	0	0	0	0	0	0	0	0	0	0	0	0	0	0	0	0	0	0	0	0	0	0	0	0	0	0	0	0	0	0	0	0	0	0	0	0,0	0,00	0	0

Datum:	18-10-2012												Gebied: D												Teller: JG													
Tijdstip:	13:00			13:15			13:30			13:45			14:00			14:15			14:30			14:45			15:00			15:15			15:30							
Verstoring:																																						
Dr oogval	100		100		100		100		100		100		100		100		100		100		100		100		100		50											
	f	nf	f	nf	f	nf	f	nf	f	nf	f	nf	f	nf	f	nf	f	nf	f	nf	f	nf	f	nf	f	nf	f	nf	f	nf	f	nf	f	nf	f	nf	f	nf
Scholekster	0	0	0	0	0	0	0	0	0	0	0	0	0	0	0	0	0	0	0	1	2																	
Wulp	0	0	0	0	0	0	0	0	0	0	0	0	0	0	0	0	1	1	0	0	2	0	44	2														
Zilverplevier	0	0	0	0	0	0	0	0	0	0	0	0	0	0	0	0	0	0	0	0	0	0																
Kanoet	0	0	0	0	0	0	0	0	0	0	0	0	0	0	0	0	0	0	0	0	0	0																
Bonte strandloper	0	0	0	0	0	0	0	0	0	0	0	0	0	0	0	0	0	0	0	0	0	0																
Rosse grutto	0	0	0	0	0	0	0	0	0	0	0	0	0	0	0	0	0	0	0	0	0	0																
Bergeend	0	0	0	0	0	0	0	0	0	0	0	0	0	0	0	0	0	0	0	0	0	0																
Rotgans	0	0	0	0	0	0	0	0	0	0	0	0	0	0	0	0	0	0	0	0	0	0																
Drieteenstrandloper	0	0	0	0	0	0	0	0	0	0	0	0	0	0	0	0	0	0	0	0	0	0																
Kleine zilverreiger	0	0	0	0	0	0	0	0	0	0	0	0	0	0	0	0	0	0	0	0	0	0																
Tureluur	0	0	0	0	0	0	0	0	0	0	0	0	0	0	0	0	0	0	0	0	0	0																

Watervogels tijdens laagwater op en nabij de proefsuppletie op de Galgeplaat, Oosterschelde, oktober 2012

Datum:	18-10-2012														Gebied: E														Teller: JG														max F	gem F	som F	F-minuten
	Tijdstip:		9:15		9:30		9:45		10:00		10:15		10:30		10:45		11:00		11:15		11:30		11:45		12:00		12:15		12:30		12:45															
	Verstoring:																																													
Droogval:		10		95		100		100		100		100		100		100		100		100		100		100		100		100		100																
		f	nf	f	nf	f	nf	f	nf	f	nf	f	nf	f	nf	f	nf	f	nf	f	nf	f	nf	f	nf	f	nf	f	nf	f	nf															
Scholekster	11	0	7	0	0	4	6	1	2	0	0	0	0	0	0	0	0	0	0	0	0	0	0	0	0	0	0	0	0	0	11,0	1,35	35	525												
Wulp	12	0	8	1	3	3	1	1	2	1	2	0	0	0	0	0	0	0	0	0	0	0	0	0	0	0	0	0	0	0	13,0	2,27	59	885												
Zilverplevier	0	0	0	0	0	0	0	0	0	0	0	0	0	0	0	0	0	0	0	0	0	0	0	0	0	0	0	0	0	0	0,0	0,00	0	0												
Kanoet	0	0	0	0	0	0	0	0	0	0	0	0	0	0	0	0	0	0	0	0	0	0	0	0	0	0	0	0	0	0	0,0	0,00	0	0												
Bonte strandloper	0	0	0	0	0	0	0	0	0	0	0	0	0	0	0	0	0	0	0	0	0	0	0	0	0	0	0	0	0	0	0,0	0,00	0	0												
Rosse grutto	0	0	0	0	0	0	0	0	0	0	0	0	0	0	0	0	0	0	0	0	0	0	0	0	0	0	0	0	0	0	0,0	0,00	0	0												
Bergeend	0	0	0	0	0	0	0	0	0	0	0	0	0	0	0	0	0	0	0	0	0	0	0	0	0	0	0	0	0	0	0,0	0,00	0	0												
Potgans	0	0	0	0	0	0	0	0	0	0	0	0	0	0	0	0	0	0	0	0	0	0	0	0	0	0	0	0	0	0	0,0	0,00	0	0												
Drieteenstrandloper	0	0	0	0	0	0	0	0	0	0	0	0	0	0	0	0	0	0	0	0	0	0	0	0	0	0	0	0	0	0	0,0	0,00	0	0												
Kleine zilverreiger	0	0	0	0	0	0	0	0	0	0	0	0	0	0	0	0	0	0	0	0	0	0	0	0	0	0	0	0	0	0	0,0	0,00	0	0												
Tureluur	0	0	0	0	0	0	0	0	0	0	0	0	0	0	0	0	0	0	0	0	0	0	0	0	0	0	0	0	0	0	0,0	0,00	0	0												
Lepelaar	0	0	0	0	0	0	0	0	0	0	0	0	0	0	0	0	0	0	0	0	0	0	0	0	0	0	0	0	0	0	0,0	0,00	0	0												

Datum:	18-10-2012														Gebied: E														Teller: JG													
	Tijdstip:		13:00		13:15		13:30		13:45		14:00		14:15		14:30		14:45		15:00		15:15		15:30																			
	Verstoring:																																									
Droogval:		100		100		100		100		100		100		100		100		100		100		90																				
		f	nf	f	nf	f	nf	f	nf	f	nf	f	nf	f	nf	f	nf	f	nf	f	nf	f	nf	f	nf	f	nf	f	nf													
Scholekster	0	0	0	0	0	0	0	0	0	0	0	0	0	0	0	0	0	3	0	0	0	6	3																			
Wulp	0	0	0	0	0	0	0	0	0	0	0	0	0	1	0	0	0	7	2	10	1	13	16																			
Zilverplevier	0	0	0	0	0	0	0	0	0	0	0	0	0	0	0	0	0	0	0	0	0	0	0																			
Kanoet	0	0	0	0	0	0	0	0	0	0	0	0	0	0	0	0	0	0	0	0	0	0	0																			
Bonte strandloper	0	0	0	0	0	0	0	0	0	0	0	0	0	0	0	0	0	0	0	0	0	0	0																			
Rosse grutto	0	0	0	0	0	0	0	0	0	0	0	0	0	0	0	0	0	0	0	0	0	0	0																			
Bergeend	0	0	0	0	0	0	0	0	0	0	0	0	0	0	0	0	0	0	0	0	0	0	0																			
Potgans	0	0	0	0	0	0	0	0	0	0	0	0	0	0	0	0	0	0	0	0	0	0	0																			
Drieteenstrandloper	0	0	0	0	0	0	0	0	0	0	0	0	0	0	0	0	0	0	0	0	0	0	0																			
Kleine zilverreiger	0	0	0	0	0	0	0	0	0	0	0	0	0	0	0	0	0	0	0	0	0	0	0																			
Tureluur	0	0	0	0	0	0	0	0	0	0	0	0	0	0	0	0	0	0	0	0	0	0	0																			

Watervogels tijdens laagwater op en nabij de proefsuppletie op de Galgeplaat, Oosterschelde, oktober 2012

Verstoring:	100																												max F	gem F	som F	F-minuten																							
	5		90		100		100		100		100		100		100		100		100		100		100		100																														
	f	nf	f	nf	f	nf	f	nf	f	nf	f	nf	f	nf	f	nf	f	nf	f	nf	f	nf	f	nf	f	nf	f	nf																											
Scholekster	7	2	10	0	1	0	0	0	0	0	0	0	0	0	0	0	0	0	0	0	0	0	0	0	0	0	0	0	10,0	0,81	21	315																							
Wulp	29	3	10	1	7	2	1	1	0	0	0	0	0	1	0	0	0	0	0	0	0	0	0	0	0	0	0	0	29,0	2,27	59	885																							
Zilverplevier	0	0	0	0	0	0	0	0	0	0	0	0	0	0	0	0	0	0	0	0	0	0	0	0	0	0	0	0	0,0	0,00	0	0																							
Kanoet	0	0	0	0	0	0	0	0	0	0	0	0	0	0	0	0	0	0	0	0	0	0	0	0	0	0	0	0	0,0	0,00	0	0																							
Bonte strandloper	0	0	0	0	0	0	0	0	0	0	0	0	0	0	0	0	0	0	0	0	0	0	0	0	0	0	0	0	0,0	0,00	0	0																							
Rosse grutto	0	0	0	0	0	0	0	0	0	0	0	0	0	0	0	0	0	0	0	0	0	0	0	0	0	0	0	0	0,0	0,00	0	0																							
Bergeend	0	0	0	0	0	0	0	0	0	0	0	0	0	0	0	0	0	0	0	0	0	0	0	0	0	0	0	0	0,0	0,00	0	0																							
Rotgans	0	0	0	0	0	0	0	0	0	0	0	0	0	0	0	0	0	0	0	0	0	0	0	0	0	0	0	0	0,0	0,00	0	0																							
Drieteenstrandloper	0	0	0	0	0	0	0	0	0	0	0	0	0	0	0	0	0	0	0	0	0	0	0	0	0	0	0	0	0,0	0,00	0	0																							
Kleine zilverreiger	0	0	0	0	0	0	0	0	0	0	0	0	0	0	0	0	0	0	0	0	0	0	0	0	0	0	0	0	0,0	0,00	0	0																							
Tureluur	0	0	0	0	0	0	0	0	0	0	0	0	0	0	0	0	0	0	0	0	0	0	0	0	0	0	0	0	0,0	0,00	0	0																							
Datum:																												Gebied: F				Teller: JG																							
Tijdstip:																												13:00	13:15	13:30	13:45	14:00	14:15	14:30	14:45	15:00	15:15	15:30																	
Verstoring:																																																							
Droogval																												100	100	100	100	100	100	100	100	100	100	60																	
f nf f nf f nf f nf f nf f nf f nf f nf f nf f nf f nf f nf f nf f nf																																																							
Scholekster	0	0	0	0	0	0	0	0	0	0	0	0	0	0	0	1	0	0	0	2	13																																		
Wulp	0	0	0	0	0	0	0	0	0	0	1	0	0	0	1	0	1	0	3	0	5	8																																	
Zilverplevier	0	0	0	0	0	0	0	0	0	0	0	0	0	0	0	0	0	0	0	0	0	0																																	
Kanoet	0	0	0	0	0	0	0	0	0	0	0	0	0	0	0	0	0	0	0	0	0	0																																	
Bonte strandloper	0	0	0	0	0	0	0	0	0	0	0	0	0	0	0	0	0	0	0	0	0	0																																	
Rosse grutto	0	0	0	0	0	0	0	0	0	0	0	0	0	0	0	0	0	0	0	0	0	0																																	
Bergeend	0	0	0	0	0	0	0	0	0	0	0	0	0	0	0	0	0	0	0	0	0	0																																	
Rotgans	0	0	0	0	0	0	0	0	0	0	0	0	0	0	0	0	0	0	0	0	0	0																																	
Drieteenstrandloper	0	0	0	0	0	0	0	0	0	0	0	0	0	0	0	0	0	0	0	0	0	0																																	
Kleine zilverreiger	0	0	0	0	0	0	0	0	0	0	0	0	0	0	0	0	0	0	0	0	0	0																																	
Tureluur	0	0	0	0	0	0	0	0	0	0	0	0	0	0	0	0	0	0	0	0	0	0																																	

Datum: Tijdstip: Verstoring: Droogval	18-10-2011														Gebied: G														Teller: RGE														max F	gem F	som F	F-minuten
	9:30		9:45		10:00		10:15		10:30		10:45		11:00		11:15		11:30		11:45		12:00		12:15		12:30		12:45		13:00																	
	f	nf	f	nf	f	nf	f	nf	f	nf	f	nf	f	nf	f	nf	f	nf	f	nf	f	nf	f	nf	f	nf	f	nf	f	nf	f	nf														
Scholekster	12	10	9	2	11	2	7	1	1	0	0	0	0	0	0	0	0	0	0	0	0	0	0	0	0	0	0	0	0	0	17,0	2,42	58	870												
Wulp	27	5	19	2	8	0	1	0	1	0	0	0	0	0	0	0	0	0	0	0	0	0	0	0	0	0	0	0	0	27,0	3,08	74	1110													
Zilverplevier	0	0	0	0	0	0	0	0	0	0	0	0	0	0	0	0	0	0	0	0	0	0	0	0	0	0	0	0	0	0,0	0,00	0	0													
Kanoet	0	0	0	0	0	0	0	0	0	0	0	0	0	0	0	0	0	0	0	0	0	0	0	0	0	0	0	0	0	0,0	0,00	0	0													
Bonte strandloper	0	0	0	0	0	0	0	0	0	0	0	0	0	0	0	0	0	0	0	0	0	0	0	0	0	0	0	0	0	0,0	0,00	0	0													
Rosse grutto	0	0	0	0	0	0	0	0	0	0	0	0	0	0	0	0	0	0	0	0	0	0	0	0	0	0	0	0	0	0,0	0,00	0	0													
Bergeend	0	0	0	0	0	0	0	0	0	0	0	0	0	0	0	0	0	0	0	0	0	0	0	0	0	0	0	0	0	0,0	0,00	0	0													
Polgans	0	0	0	0	0	0	0	0	0	0	0	0	0	0	0	0	0	0	0	0	0	0	0	0	0	0	0	0	0	0,0	0,00	0	0													
Drieteenstrandloper	0	0	0	0	0	0	0	0	0	0	0	0	0	0	0	0	0	0	0	0	0	0	0	0	0	0	0	0	0	0,0	0,00	0	0													
Kleine zilverreiger	0	0	0	0	0	0	0	0	0	0	0	0	0	0	0	0	0	0	0	0	0	0	0	0	0	0	0	0	0	0,0	0,00	0	0													
Tureluur	0	0	0	0	0	0	0	0	0	0	0	0	0	0	0	0	0	0	0	0	0	0	0	0	0	0	0	0	0	0,0	0,00	0	0													
Smilnet	0	0	0	0	0	0	0	0	0	0	0	0	0	0	0	0	0	0	0	0	0	0	0	0	0	0	0	0	0	6,0	0,25	6	90													

Datum: Tijdstip: Verstoring: Droogval	18-10-2011														Gebied: G														Teller: RGE													
	13:15		13:30		13:45		14:00		14:15		14:30		14:45		15:00		15:15																									
	f	nf	f	nf	f	nf	f	nf	f	nf	f	nf	f	nf	f	nf	f	nf	f	nf	f	nf	f	nf	f	nf	f	nf	f	nf												
Scholekster	0	0	0	0	0	0	0	0	0	0	0	1	0	0	3	17	10																									
Wulp	0	0	0	0	0	0	0	0	0	0	0	0	0	1	0	17	10																									
Zilverplevier	0	0	0	0	0	0	0	0	0	0	0	0	0	0	0	0	0																									
Kanoet	0	0	0	0	0	0	0	0	0	0	0	0	0	0	0	0	0																									
Bonte strandloper	0	0	0	0	0	0	0	0	0	0	0	0	0	0	0	0	0																									
Rosse grutto	0	0	0	0	0	0	0	0	0	0	0	0	0	0	0	0	0																									
Bergeend	0	0	0	0	0	0	0	0	0	0	0	0	0	0	0	0	0																									
Polgans	0	0	0	0	0	0	0	0	0	0	0	0	0	0	0	0	0																									
Drieteenstrandloper	0	0	0	0	0	0	0	0	0	0	0	0	0	0	0	0	0																									
Kleine zilverreiger	0	0	0	0	0	0	0	0	0	0	0	0	0	0	0	0	0																									
Tureluur	0	0	0	0	0	0	0	0	0	0	0	0	0	0	0	0	0																									
Smilnet	0	0	0	0	0	0	0	0	0	0	0	0	0	0	6	6																										

Watervogels tijdens laagwater op en nabij de proefsuppletie op de Galgeplaat, Oosterschelde, oktober 2012

Datum:	18-10-2012														Gebied: H														Teller: RGE															
	Tijdstip:		9:30		9:45		10:00		10:15		10:30		10:45		11:00		11:15		11:30		11:45		12:00		12:15		12:30		12:45		13:00		max F	gem F	som F	F-minuten								
	Verstoring:																																											
Droogval	1		50		90		95		100		100		100		100		100		100		100		100		100		100		100															
	f	nf	f	nf	f	nf	f	nf	f	nf	f	nf	f	nf	f	nf	f	nf	f	nf	f	nf	f	nf	f	nf	f	nf	f	nf	f	nf	f	nf										
Scholekster	15	0	22	1	23	2	20	2	19	6	0	0	0	0	0	0	0	0	0	0	0	0	0	0	0	0	0	0	0	0	0	0	0	0	36,0	7,17	172	2580						
Wulp	30	0	1	0	0	0	0	0	1	0	0	0	0	0	0	0	0	0	0	0	0	0	0	0	0	0	0	0	0	0	0	0	0	0	45,0	4,54	109	1635						
Zilverplevier	0	0	0	0	0	0	0	0	0	0	0	0	0	0	0	0	0	0	0	0	0	0	0	0	0	0	0	0	0	0	0	0	0,0	0,00	0	0								
Kanoet	0	0	0	0	0	0	0	0	0	0	0	0	0	0	0	0	0	0	0	0	0	0	0	0	0	0	0	0	0	0	0	0	0,0	0,00	0	0								
Bonte strandloper	0	0	0	0	0	0	0	0	0	0	0	0	0	0	0	0	0	0	0	0	0	0	0	0	0	0	0	0	0	0	0	0	0,0	0,00	0	0								
Rosse grutto	0	0	0	0	0	0	0	0	0	0	0	0	0	0	0	0	0	0	0	0	0	0	0	0	0	0	0	0	0	0	0	0	0,0	0,00	0	0								
Bergeend	0	0	0	0	0	0	0	0	0	0	0	0	0	0	0	0	0	0	0	0	0	0	0	0	0	0	0	0	0	0	0	0	0,0	0,00	0	0								
Rotgans	0	0	0	0	0	0	0	0	0	0	0	0	0	0	0	0	0	0	0	0	0	0	0	0	0	0	0	0	0	0	0	0	0,0	0,00	0	0								
Drieteenstrandloper	0	0	0	0	0	0	0	0	0	0	0	0	0	0	0	0	0	0	0	0	0	0	0	0	0	0	0	0	0	0	0	0	0,0	0,00	0	0								
Kleine zilverreiger	0	0	0	0	0	0	0	0	0	0	0	0	0	0	0	0	0	0	0	0	0	0	0	0	0	0	0	0	0	0	0	0	0,0	0,00	0	0								
Tureluur	0	0	0	0	0	0	0	0	0	0	0	0	0	0	0	0	0	0	0	0	0	0	0	0	0	0	0	0	0	0	0	0	0,0	0,00	0	0								

Datum:	18-10-2012														Gebied: H														Teller: RGE															
	Tijdstip:		13:15		13:30		13:45		14:00		14:15		14:30		14:45		15:00		15:15																									
	Verstoring:																																											
Droogval	100		100		100		100		100		100		95		60		20																											
	f	nf	f	nf	f	nf	f	nf	f	nf	f	nf	f	nf	f	nf	f	nf	f	nf	f	nf	f	nf	f	nf	f	nf	f	nf	f	nf	f	nf										
Scholekster	0	0	0	0	0	0	0	0	0	0	0	0	0	0	15	3	36	20	22	30																								
Wulp	0	0	0	0	0	0	0	0	0	0	0	0	0	0	7	2	45	30	25	0																								
Zilverplevier	0	0	0	0	0	0	0	0	0	0	0	0	0	0	0	0	0	0	0	0																								
Kanoet	0	0	0	0	0	0	0	0	0	0	0	0	0	0	0	0	0	0	0	0																								
Bonte strandloper	0	0	0	0	0	0	0	0	0	0	0	0	0	0	0	0	0	0	0	0																								
Rosse grutto	0	0	0	0	0	0	0	0	0	0	0	0	0	0	0	0	0	0	0	0																								
Bergeend	0	0	0	0	0	0	0	0	0	0	0	0	0	0	0	0	0	0	0	0																								
Rotgans	0	0	0	0	0	0	0	0	0	0	0	0	0	0	0	0	0	0	0	0																								
Drieteenstrandloper	0	0	0	0	0	0	0	0	0	0	0	0	0	0	0	0	0	0	0	0																								
Kleine zilverreiger	0	0	0	0	0	0	0	0	0	0	0	0	0	0	0	0	0	0	0	0																								
Tureluur	0	0	0	0	0	0	0	0	0	0	0	0	0	0	0	0	0	0	0	0																								

Datum:	18-10-2011												Gebied: J												Teller: RGE															
	9:15		9:30		9:45		10:00		10:15		10:30		10:45		11:00		11:15		11:30		11:45		12:00		12:15		12:30		12:45		max F	gem F	som F	F-minuten						
Tijdstip:																																								
Verstoring:																																								
Droogval	10		60		100		100		100		100		100		100		100		100		100		100		100		100													
	f	nf	f	nf	f	nf	f	nf	f	nf	f	nf	f	nf	f	nf	f	nf	f	nf	f	nf	f	nf	f	nf	f	nf	f	nf										
Scholekster	57	2	58	8	25	4	9	2	9	0	5	0	5	0	1	0	1	0	0	0	0	0	0	0	0	0	0	0	0	0										
Wulp	26	30	27	13	2	2	2	2	2	2	0	0	1	0	0	0	1	0	2	0	0	0	0	0	0	0	0	0	0	0										
Zilverplevier	0	0	0	0	0	0	0	0	0	0	0	0	0	0	0	0	0	0	0	0	0	0	0	0	0	0	0	0	0											
Kanoet	0	0	0	0	0	0	0	0	0	0	0	0	0	0	0	0	0	0	0	0	0	0	0	0	0	0	0	0	0											
Bonte strandloper	0	0	0	0	0	0	0	0	0	0	0	0	0	0	0	0	0	0	0	0	0	0	0	0	0	0	0	0	0											
Rosse grutto	0	0	0	0	0	0	0	0	0	0	0	0	0	0	0	0	0	0	0	0	0	0	0	0	0	0	0	0	0											
Bergeend	0	0	0	0	0	0	0	0	0	0	0	0	0	0	0	0	0	0	0	0	0	0	0	0	0	0	0	0	0											
Rolgans	0	0	0	0	0	0	0	0	0	0	0	0	0	0	0	0	0	0	0	0	0	0	0	0	0	0	0	0	0											
Drieteenstrandloper	0	0	0	0	0	0	0	0	0	0	0	0	0	0	0	0	0	0	0	0	0	0	0	0	0	0	0	0	0											
Kleine zilverreiger	0	0	0	0	0	0	0	0	0	0	0	0	0	0	0	0	0	0	0	0	0	0	0	0	0	0	0	0	0											
Tureluur	0	0	0	0	0	0	0	0	0	0	0	0	0	0	0	0	0	0	0	0	0	0	0	0	0	0	0	0	0											

Datum:	18-10-2011												Gebied: J												Teller: RGE															
	13:00		13:15		13:30		13:45		14:00		14:15		14:30		14:45		15:00		15:15																					
Tijdstip:																																								
Verstoring:																																								
Droogval	100		100		100		100		100		100		100		100		30																							
	f	nf	f	nf	f	nf	f	nf	f	nf	f	nf	f	nf	f	nf	f	nf	f	nf	f	nf	f	nf	f	nf	f	nf												
Scholekster	0	0	0	0	0	0	2	0	1	0	1	0	4	0	9	0	16	4	38	20																				
Wulp	0	0	0	0	0	0	0	0	0	0	0	1	0	4	0	8	36	11	40																					
Zilverplevier	0	0	0	0	0	0	0	0	0	0	0	0	0	0	0	0	0	0	0																					
Kanoet	0	0	0	0	0	0	0	0	0	0	0	0	0	0	0	0	0	0	0																					
Bonte strandloper	0	0	0	0	0	0	0	0	0	0	0	0	0	0	0	0	0	0	0																					
Rosse grutto	0	0	0	0	0	0	0	0	0	0	0	0	0	0	0	0	0	0	0																					
Bergeend	0	0	0	0	0	0	0	0	0	0	0	0	0	0	0	0	0	0	0																					
Rolgans	0	0	0	0	0	0	0	0	0	0	0	0	0	0	0	0	0	0	0																					
Drieteenstrandloper	0	0	0	0	0	0	0	0	0	0	0	0	0	0	0	0	0	0	0																					
Kleine zilverreiger	0	0	0	0	0	0	0	0	0	0	0	0	0	0	0	0	0	0	0																					
Tureluur	0	0	0	0	0	0	0	0	0	0	0	0	0	0	0	0	0	0	0																					

Watervogels tijdens laagwater op en nabij de proefsuppletie op de Galgeplaat, Oosterschelde, oktober 2012

Datum:	18-10-2012																												Gebied: K	Teller: RGE																														
	9:30				9:45				10:00				10:15				10:30				10:45				11:00					11:15				11:30				11:45				12:00				12:15				12:30				12:45				13:00		
	Verstoring:		60		100		100		100		100		100		100		100		100		100		100		100		100		100		100		100		100		100		max F	gem F	som F	F-minuten																		
f	nf	f	nf	f	nf	f	nf	f	nf	f	nf	f	nf	f	nf	f	nf	f	nf	f	nf	f	nf	f	nf	f	nf	f	nf	f	nf	f	nf	f	nf	f	nf	f					nf																	
Scholekster	24	30	18	3	2	1	2	0	1	0	1	0	1	0	0	0	1	0	0	0	0	0	0	0	0	0	0	0	0	0	1	0	0	0	27,0	4,21	101	1515																						
Wulp	37	50	5	1	1	1	1	0	1	0	0	0	2	0	1	0	0	0	0	0	0	0	0	0	0	0	0	0	0	0	0	0	0	0	37,0	3,08	74	1110																						
Zilverplevier	0	0	0	0	0	0	0	0	0	0	0	0	0	0	0	0	0	0	0	0	0	0	0	0	0	0	0	0	0	0	0	0	0	0	0,0	0,00	0	0																						
Kanoet	0	0	0	0	0	0	0	0	0	0	0	0	0	0	0	0	0	0	0	0	0	0	0	0	0	0	0	0	0	0	0	0	0	0	0,0	0,00	0	0																						
Bonte strandloper	0	0	0	0	0	0	0	0	0	0	0	0	0	0	0	0	0	0	0	0	0	0	0	0	0	0	0	0	0	0	0	0	0	0	0,0	0,00	0	0																						
Rosse grutto	0	0	0	0	0	0	0	0	0	0	0	0	0	0	0	0	0	0	0	0	0	0	0	0	0	0	0	0	0	0	0	0	0	0	0,0	0,00	0	0																						
Bergeend	0	0	1	0	1	0	0	0	0	0	0	0	0	0	0	0	0	0	0	0	0	0	0	0	0	0	0	0	0	0	0	0	0	0	6,0	1,50	36	540																						
Rotgans	0	0	0	0	0	0	0	0	0	0	0	0	0	0	0	0	0	0	0	0	0	0	0	0	0	0	0	0	0	0	0	0	0	0	0,0	0,00	0	0																						
Drieteenstrandloper	0	0	0	0	0	0	0	0	0	0	0	0	0	0	0	0	0	0	0	0	0	0	0	0	0	0	0	0	0	0	0	0	0	0	0,0	0,00	0	0																						
Kleine zilverreiger	0	0	0	0	0	0	0	0	0	0	0	0	0	0	0	0	0	0	0	0	0	0	0	0	0	0	0	0	0	0	0	0	0	0	0,0	0,00	0	0																						
Tureluur	0	0	0	0	0	0	0	0	0	0	0	0	0	0	0	0	0	0	0	0	0	0	0	0	0	0	0	0	0	0	0	0	0	0	0,0	0,00	0	0																						

Datum:	18-10-2012																												Gebied: K	Teller: RGE																											
	13:15				13:30				13:45				14:00				14:15				14:30				14:45					15:00				15:15																							
	Verstoring:		100		100		100		100		100		100		99		30																																								
f	nf	f	nf	f	nf	f	nf	f	nf	f	nf	f	nf	f	nf	f	nf	f	nf	f	nf	f	nf	f	nf	f	nf	f	nf	f	nf	f	nf	f	nf																						
Scholekster	1	0	0	0	1	0	0	0	0	0	5	0	7	0	10	4	27	30																																							
Wulp	0	0	1	0	0	0	1	1	0	0	1	0	3	0	6	8	14	20																																							
Zilverplevier	0	0	0	0	0	0	0	0	0	0	0	0	0	0	0	0	0	0																																							
Kanoet	0	0	0	0	0	0	0	0	0	0	0	0	0	0	0	0	0	0																																							
Bonte strandloper	0	0	0	0	0	0	0	0	0	0	0	0	0	0	0	0	0	0																																							
Rosse grutto	0	0	0	0	0	0	0	0	0	0	0	0	0	0	0	0	0	0																																							
Bergeend	0	0	2	0	6	0	6	0	5	1	6	0	3	3	3	3	3	3																																							
Rotgans	0	0	0	0	0	0	0	0	0	0	0	0	0	0	0	0	0	0																																							
Drieteenstrandloper	0	0	0	0	0	0	0	0	0	0	0	0	0	0	0	0	0	0																																							
Kleine zilverreiger	0	0	0	0	0	0	0	0	0	0	0	0	0	0	0	0	0	0																																							
Tureluur	0	0	0	0	0	0	0	0	0	0	0	0	0	0	0	0	0	0																																							

Datum: Tijdstip: Verstoring: Droogval	18-10-2012		Gebied: L																				Teller: RGE				max F	gem F	som F	F-minuten			
	9:30	9:45	10:00		10:15		10:30		10:45		11:00		11:15		11:30		11:45		12:00		12:15		12:30		12:45						13:00		
	50		90		100		100		100		100		100		100		100		100		100		100		100						100		100
	f	nf	f	nf	f	nf	f	nf	f	nf	f	nf	f	nf	f	nf	f	nf	f	nf	f	nf	f	nf	f	nf	f	nf					
Scholekster	65	16	17	2	7	25	1	0	5	0	1	0	1	0	0	0	0	0	0	0	0	0	0	0	0	0	0	0	0	65,0	7,04	162	2430
Wulp	25	10	4	3	2	2	0	0	0	0	1	0	0	0	0	0	0	0	0	0	0	0	0	0	0	0	0	0	0	25,0	2,39	55	825
Zilverplevier	0	0	0	0	0	0	2	0	0	0	1	0	0	0	0	0	0	0	0	0	0	0	0	0	0	0	0	0	0	2,0	0,13	3	45
Kanoet	0	0	0	0	0	0	0	0	0	0	0	0	0	0	0	0	0	0	0	0	0	0	0	0	0	0	0	0	0,0	0,00	0	0	
Bonte strandloper	0	0	0	0	0	0	0	0	0	0	0	0	0	0	0	0	0	0	0	0	0	0	0	0	0	0	0	0	0,0	0,00	0	0	
Rosse grutto	0	0	0	0	0	0	0	0	0	0	0	0	0	0	0	0	0	0	0	0	0	0	0	0	0	0	0	0	0,0	0,00	0	0	
Bergeend	0	0	0	0	0	0	0	0	0	0	0	0	0	0	0	0	0	0	0	0	0	0	0	0	0	0	0	0	6,0	0,26	6	90	
Rotgans	0	0	0	0	0	0	0	0	0	0	0	0	0	0	0	0	0	0	0	0	0	0	0	0	0	0	0	0	0,0	0,00	0	0	
Drieteenstrandloper	0	0	0	0	0	0	0	0	0	0	0	0	0	0	0	0	0	0	0	0	0	0	0	0	0	0	0	0	0,0	0,00	0	0	
Kleine zilverreiger	0	0	0	0	0	0	0	0	0	0	0	0	0	0	0	0	0	0	0	0	0	0	0	0	0	0	0	0	0,0	0,00	0	0	
Tureluur	0	0	0	0	0	0	0	0	0	0	0	0	0	0	0	0	0	0	0	0	0	0	0	0	0	0	0	0	0,0	0,00	0	0	

Datum: Tijdstip: Verstoring: Droogval			Gebied: L																				Teller: RGE									
	13:15	13:30	13:45		14:00		14:15		14:30		14:45		15:00																			
	100		100		100		100		100		99		50																			
	f	nf	f	nf	f	nf	f	nf	f	nf	f	nf	f	nf	f	nf	f	nf	f	nf	f	nf	f	nf	f	nf	f	nf				
Scholekster	0	0	1	0	1	1	3	0	2	1	11	0	14	0	33	11																
Wulp	0	0	1	0	1	0	0	0	1	0	1	0	4	1	15	4																
Zilverplevier	0	0	0	0	0	0	0	0	0	0	0	0	0	0	0	0																
Kanoet	0	0	0	0	0	0	0	0	0	0	0	0	0	0	0	0																
Bonte strandloper	0	0	0	0	0	0	0	0	0	0	0	0	0	0	0	0																
Rosse grutto	0	0	0	0	0	0	0	0	0	0	0	0	0	0	0	0																
Bergeend	0	0	6	0	0	0	0	0	0	0	0	0	0	0	0	0																
Rotgans	0	0	0	0	0	0	0	0	0	0	0	0	0	0	0	0																
Drieteenstrandloper	0	0	0	0	0	0	0	0	0	0	0	0	0	0	0	0																
Kleine zilverreiger	0	0	0	0	0	0	0	0	0	0	0	0	0	0	0	0																
Tureluur	0	0	0	0	0	0	0	0	0	0	0	0	0	0	0	0																

Formatted: Left: 2,49 cm,
Right: 1,9 cm, Top: 1,02 cm,
Bottom: 6,51 cm, Section
start: New column, Width: 21
cm, Height: 29,7 cm